

## **MAJANDUSAASTA ARUANNE**

01.01.2008 – 31.12 2008

Aruandekohustuslase nimetus	KONGUTA VALLAVALITSUS
Registreerimiskood	75023591
Aadress	Annikoru Konguta vald 61202 Tartumaa
Telefon	7 314 433
Faks	7 457 230
E-post	vald@konguta.ee
Interneti kodulehekülg	<a href="http://www.konguta.ee">http://www.konguta.ee</a>
Vallavanem	Agu Kasetalu
Audiitor	Accept OÜ

# SISUKORD

SISUKORD.....	2
TEGEVUSARUANNE.....	3
RAAMATUPIDAMISE AASTAARUANNE.....	14
TEGEVJUHTKONNA DEKLARATSIOON.....	14
BILANSS.....	15
TULEMIARUANNE.....	16
RAHAVOOGUDE ARUANNE.....	17
NETOVARA MUUTUSTE ARUANNE.....	18
RAAMATUPIDAMISE AASTAARUANDE LISAD.....	19
Lisa 1 Raamatupidamise aastaaruande koostamisel kasutatud arvestuspõhimõtted.....	19
Lisa 2 Raha ja selle ekvivalendid.....	21
Lisa 3 Maksud.....	21
Lisa 4 Muud nõuded ja ettemaksud.....	22
Lisa 5 Finantsinvesteeringud.....	23
Lisa 6 Materiaalne põhivara.....	23
Lisa 7 Immateriaalne põhivara.....	24
Lisa 8 Lühiajalised kohustused.....	24
Lisa 9 Laenukohustused.....	25
Lisa 10 Saadud toetused.....	26
Lisa 11 Kaupade ja teenuste müük.....	28
Lisa 12 Muud tulud.....	28
Lisa 13 Tööjõukulud.....	28
Lisa 14 Majandamiskulud.....	29
Lisa 15 Maksu-ja lõivukulud.....	30
Lisa 16 Põhivara amortisatsioon.....	30
Lisa 17 Antud toetused.....	31
Lisa 18 Tehingud seotud osapooltega.....	31
EELARVE TÄITMISE ARUANNE.....	32
RESERVFONDI KASUTAMISE ARUANNE.....	36
AUDIITORI JÄRELDUSOTSUS.....	37
ALLKIRJAD MAJANDUSAASTA ARUANDELE.....	38

# TEGEVUSARUANNE

## KONGUTA VALLAVALITSUSE STRUKTUUR JA TÖÖTAJAD

Konguta valla hallatavad asutused on Konguta vallavalitsus, Konguta Kool (algkool-lasteaed), Konguta raamatukogu, Konguta rahvamaja. Kõik asutused asuvad Annikoru külas. Vallaasutuste raamatupidamine on tsentraliseeritud vallavalitsusse.

Konguta vallavolikogu on 9 liikmeline ja moodustatud on 5 alalist komisjoni: revisjonikomisjon, eelarve- ja arengukomisjon, haridus- ja sotsiaalkomisjon, keskkonna- ja maaelukomisjon, kultuuri- ja spordikomisjon. Volikogu esimehe hüvitis on 40% vallavanema palgast, mis on 6400.- krooni. Volikogu alatiste komisjonide esimeeste tööst osavõtu hüvitise suuruseks on 110.- krooni kuus ja volikogu liikmetele istungist osavõtu eest 440.- krooni. Volikogu ülalpidamiseks kulus 2008 aastal 197 560 krooni. Volikogu liikmetele maksti hüvitist 124 750 krooni. Muid soodustusi volikogu liikmetele ette nähtud ei ole.

Konguta vallavalitsuse koosseis:

Allüksuse nimetus	Töötajate keskmine arv majandusaastal (taandatuduna täistööajale)	Töötasude kogusumma majandusaastal
1. Vallavalitsus	12	2 109 905
2. Volikogu	0	124 750
3. Konguta Kool-lasteaed	23	2 439 899
4. Konguta Raamatukogu	1	114 620
5. Konguta Rahvamaja	3	359 534
<b>KOKKU</b>	<b>39</b>	<b>5 148 708</b>

Tegevjuhtkond ehk vallavalitsus on neljaliikmeline: vallavanem, abivallavanem, maanõunik ja finantsjuht. Vallavalitsuse liikmed ei saa tasu vallavalitsuse liikmeksoleku eest. Tegevjuhtkonnale maksti töötasu 722 830 krooni ja puhkusetootust 60 640 krooni. Isikliku sõiduauto hüvitist maksti 94 000 krooni. Tegevjuhtkonna ja kõrgema juhtorgani liikmetel ei ole valla potentsiaalseid kohustusi. Vallavalitsuse teenistujate ja töötajate koosseis on alljärgnev: vallavanem, abivallavanem, vallasekretär, finantsjuht, raamatupidaja, maanõunik, sotsiaalnõunik, konsultant ja koristaja. Teenistujatest seitsmel ametnikul on kõrgharidus ja kahel kesk-eriharidus. Ametnikud saavad töötasu volikogu poolt kinnitatud määrades ja puhkusetootust ühe kuupalga ulatuses. Valla tegev- ja kõrgema juhtkonna liikmetele arvestati aruandeaastal tasusid:

	Tegev- ja kõrgema juhtkonna keskmine arv majandusaastal (taandatuduna täistööajale)	Tasude kogusumma
Volikogu liikmed	0	124 750
Vallavalitsuse liikmed	4	783 470
Asutuste juhid	3	414 001
<b>KOKKU</b>	<b>7</b>	<b>1 322 221</b>

Vallavalitsuse tegevuse aluseks on valla arengukava, finantstegevuse aluseks aga valla eelarve. Konguta vald on Tartumaa Omavalitsuste Liidu ja Eesti Maaomavalitsuste Liidu liige. Vallal on sõprussidemed Soome Vabariigi Kinnula vallaga. Valla iga-aastaseks tähtsündmuseks on Eesti Vabariigi aastapäeva tähistamine. Ürituse raames toimub vallavanema vastuvõtt parimatele õppuritele ja lastevanematele ning teenekatele vallakodanikele. Lastekaitsepäeval toimub väikeste vallakodanike vastuvõtt ehk lusikapäev.

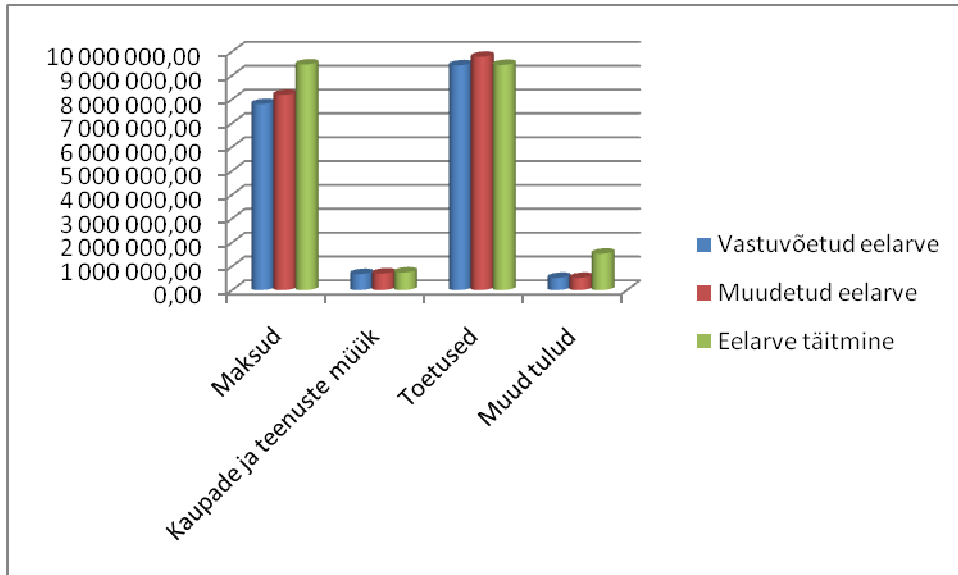
## VALLA EELARVE

### Tulude eelarve

Konguta valla 2008 aasta kinnitatud tulude eelarve oli 20 578 370 krooni, millest vaba jääk moodustas 1 984 396 krooni ja kassatagavara 171 000 krooni. Aasta jooksul võeti vastu kaks lisaeelarvet kokku summas 188 426 krooni, sihtotstarbelisi laekumisi oli 575 845 krooni. Aasta lõpuks kujunes eelarve mahuks 21 342 641 krooni. Eelarve täitmise kogumaht oli 24 371 379 krooni. Laekunud tulude mahust moodustavad maksud 44,68%, kaupade ja teenuste müük 3,51%, sihtotstarbelised toetustest vallaeelarvesse 44,59%, muud tulud 7,22%. Vallavolikogu kinnitab eelarve põhinäitajate osas, lisaeelarvetega suurendatakse eelarvet sihtotstarbeliste laekumiste ja ülelaekuvate tulude osas. Tulude eelarve ja täitmine tululiikide lõikes on lahti kirjutatud eelarve täitmise aruandes.

Tululiik	vastuvõetud		muudetud		eelarve täitmine		muutus %
	eelarve	%	eelarve	%	summa	%	
<b>Maksud</b>	<b>7 800 000</b>	<b>42,34</b>	<b>8 187 817</b>	<b>42,67</b>	<b>9 463 389</b>	<b>44,68</b>	<b>21,33</b>
Tulumaks	7 300 000	39,62	7 687 817	40,07	8 920 116	42,11	22,19
Maamaks	500 000	2,71	500 000	2,61	543 273	2,56	8,65
<b>Kaupade ja teenuste müük</b>	<b>678 100</b>	<b>3,68</b>	<b>699 821</b>	<b>3,65</b>	<b>743 742</b>	<b>3,51</b>	<b>9,68</b>
Riigilõivud	20 000	0,11	20 000	0,10	48 685	0,23	143,43
Laekumine majandustegevusest	37 000	0,20	41 336	0,22	40 468	3,09	9,37
Muu kaupade ja teenuste müük	621 100	3,37	638 485	0,22	654 589	3,09	5,39
<b>Toetused</b>	<b>9 426 914</b>	<b>51,17</b>	<b>9 781 647</b>	<b>50,98</b>	<b>9 445 673</b>	<b>44,59</b>	<b>0,20</b>
Sihtotstarbelised toetused	9 426 914	51,17	9 781 647	50,98	9 445 673	44,59	0,20
<b>Muud tulud</b>	<b>517 960</b>	<b>2,81</b>	<b>517 960</b>	<b>2,70</b>	<b>1 528 374</b>	<b>7,22</b>	<b>195,08</b>
Tulud varadelt	517 960	2,81	517 960	2,70	1 528 374	7,22	195,08
<b>Tulud kokku</b>	<b>18 422 974</b>	<b>100,00</b>	<b>19 187 245</b>	<b>100,00</b>	<b>21 181 178</b>	<b>100,00</b>	<b>14,97</b>
Kassatagavara	171 000		171 000		171 000		
Vaba jääk	1 984 396		1 984 396		3 019 201		
<b>Eelarve kokku</b>	<b>20 578 370</b>		<b>21 342 641</b>		<b>24 371 379</b>		

## Tulude struktuur 2008 aasta eelarves



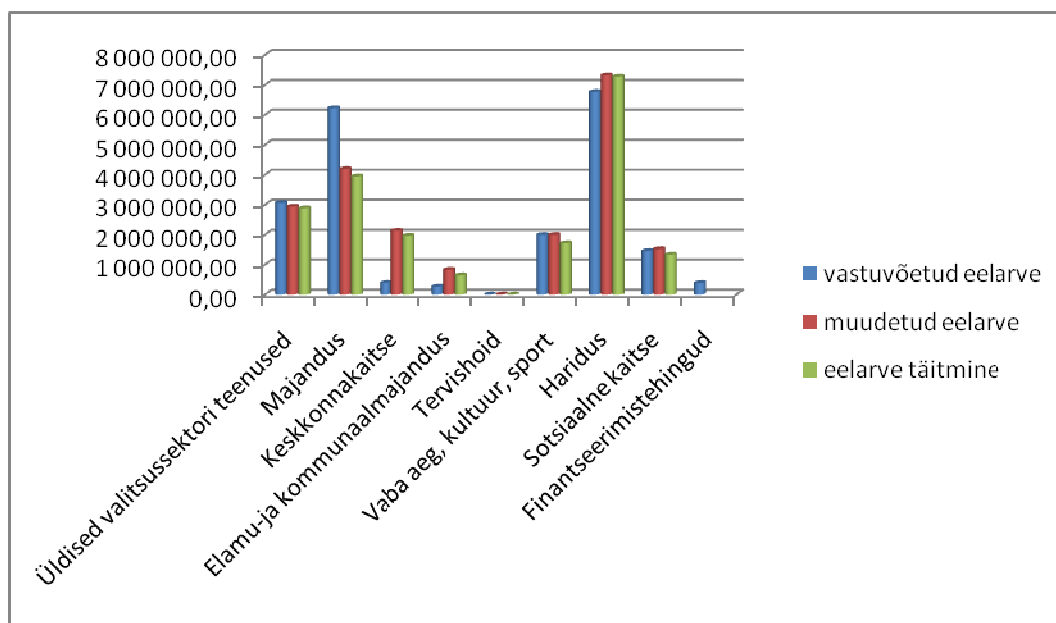
## Kulude eelarve

2008a. kinnitatud kulude eelarve oli 20 578 370 krooni, millest finantseerimistingud moodustasid 389 500 krooni. Lisaelarvetega ja sihtotstarbeliste laekumiste arvel suurenes kulude eelarve 764 270 krooni võrra 21 342 640 kroonini ja aasta lõpuks kujunes tegelikuks kulude täitmise eelarve mahuks 20 146 373 krooni. Kulude eelarve ja täitmine kululiikide lõikes on lahti kirjutatud eelarve täitmise aruandes.

## Konguta valla 2008 aasta eelarve kulud ja täitmine.

Tegevusala	2008					
	Vastuvõetud eelarve	% eelarvest	Muudetud eelarve	% eelarvest	Täitmine	% kuludest kokku
Üldised valitsussektori teenused	3 067 964	14,91	2 942 135	14,04	2 885 483	14,58
Majandus	6 222 109	30,24	4 195 902	20,02	3 948 465	19,95
Keskkonnakaitse	394 300	1,92	2 134 778	10,19	1 965 653	9,93
Elamu-ja kommunaalmajandus	270 000	1,31	833 464	3,98	647 316	3,27
Tervishoid	10 000	0,05	10 000	0,05	7 148	0,04
Vaba aeg, kultuur, sport	1 996 500	9,70	1 996 300	9,53	1 719 668	8,69
Haridus	6 768 997	32,89	7 317 182	34,93	7 279 517	36,78
Sotsiaalne kaitse	1 459 000	7,09	1 523 380	7,27	1 336 254	6,75
<b>KOKKU</b>	<b>20 188 870</b>		<b>20 953 140</b>		<b>19 789 504</b>	
Finantseerimistingud	389 500		389 500		356 869	
<b>K U L U D K O K K U</b>	<b>20 578 370</b>	100,00	<b>21 342 641</b>	100,00	<b>20 146 373</b>	100,00

## Konguta valla 2008 aasta eelarve kulude struktuur



## Ülevaade Konguta valla tähtsamatest finantsnäitajatest

	2005	2006	2007	2008
<b>Bilansi näitajad</b>				
Varad aasta lõpus	13 774 413	15 228 997	18 057 373	20 752 478
Kohustused aasta lõpus	6 730 474	6 215 395	4 641 668	4 481 222
Netovara aasta lõpus	7 043 939	9 013 602	13 415 705	16 271 256
<b>Tulemiaruaande näitajad</b>				
Tegevustulud	12 039 834	13 898 033	17 194 486	21 353 442
s.h. tulud millest on maha arvatud sihtfinantseerimine	10 993 294	11 553 952	15 265 990	11 475 046
Tegevuskulud	11 049 651	11 801 383	14 095 251	18 479 983
Tulem	934 719	1 955 583	2 986 946	2 855 550
<b>Muud näitajad</b>				
Põhivara investeeringute maht	9 099 501	1 099 156	2 354 237	1 680 663
Likviidsus*	78,61	11,80	9,58	9,56
Lühiajaline maksevõime**	108,36	14,80	11,48	1,79
Kohustuste osakaal varadest	48,86	40,81	25,71	25,70
Laenukohustuste osakaal varadest	39,58	23,21	17,58	17,58
Laenukohustuste osakaal eelarve tuludest, millest on maha arvatud sihtfinantseerimine***	50,14	28,10	21,94	16,40
Tagasimakstud laenukohustuste suhe tuludesse, millest on maha arvatud sihtfinantseerimine****	2,73	14,96	2,48	0,02

\*Likviidsus-likviidsed varad/lühiajalised kohustused

\*\*Lühiajaline maksevõime-käibevara/lühiajalised kohustused

\*\*\*Laenukohustuste osakaal tuludest, millest on maha arvatud sihtfinantseerimine-valla-ja linnaelarveseadusega kehtestatud

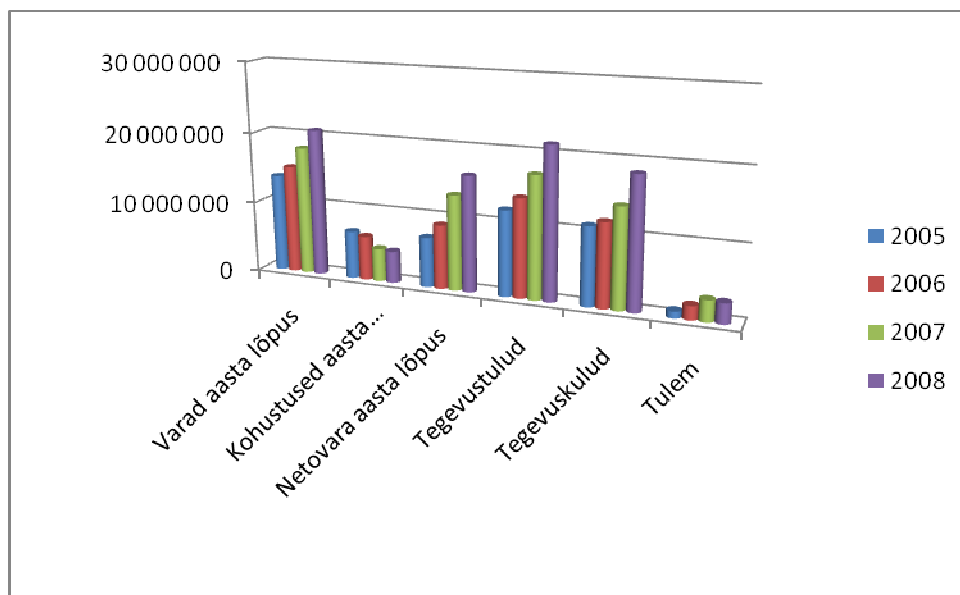
näitaja, mille ülempiiriks on 60%;bilansilised laenukohustused aasta lõpuks/(kassapõhised tulud-kassapõhised saadud sihtotstarbelised

eraldised(finantseerimine)eelarve täitmise aruande põhjal)

\*\*\*\*tagasimakstud laenukohustuste suhe tuludesse, millest on maha arvatud sihtfinantseerimine-valla-ja linnaelarveseadusega kehtestatud

näitaja, mille ülempiiriks on 20%;aruandeaastal tagasi makstud laenukohustuste summa/(kassapõhised tulud-kassapõhised saadud sihtotstarbelised

Tähtsamad finantsnäitajad skemaatiliselt



Varade kasv alates 2005 aastast on olnud 6 978 065 krooni.

Tegevustulud on võrreldes 2007 aastaga suurenenud 4 158 956 krooni. Enim on suurenenud füüsilise isiku tulumaksu laekumine 1 068 777 krooni, valitsussektori sisene toetus suurenes 2 077 788 krooni, ning muud tulud 22 517 krooni. Samuti on suurenenud intressitulu laekumine kodumaistelt hoiustelt 120 983 krooni võrra.

## ÜLEVAADE EESTI MAJANDUSKESKKONNAST 2009 AASTAL

Kokkuvõtte Rahandusministeeriumi kevadisest majandusprognosist, mis on aluseks riigi eelarvestrateegia koostamisel.

Globaalse majanduskriisi mõjul pöördub maailmamajandus 2009 aastal langusesse.

Lühiajalised intressimäärad liiguvad langustrendil, kuna Euroopa Keskpank soovib taastada majandusaktiivsust ning vähendada likviidsusprobleeme rahapoliitika lõdvendamisega. Majanduslangusest ei jää puutumata ka Euroopa Liit. Kriisist tulenevad riskid on suuremad liikmesriikide puhul, kelle viimaste aastate majanduskasvu saatis tugev laenumahtude suurenemine.

Eesti kaubanduspartnerite kaalutud keskmiseks majanduslanguseks oodatakse 2009. aastal 3,5% ja 2010. aastal 1%. 2011. aastal on kindlustunde tugevnemise tingimustes oodata kaubanduspartnerite majanduskasvu taastumist.

Prognosi kohaselt on Eesti majandus 2009.-2010. aastani languses, seda nii välis- kui sisenõudluse languse süvenemise tõttu. Käesoleval aastal on oodata 8,5%st ning järgmisel aastal 2,5%st majanduslangust.

Maailmamajanduse olukorra paranemine 2011. aastal loob eeldused ka Eesti majanduskasvu taastumiseks. Eksport hakkab suurenema välisnõudluse kosumise toel, misjärel positiivne efekt kandub üle ka siseturule läbi kindlustunde paranemise.

Sisenõudluse languse süvenemise taga on investeringute ja eratarbimise vähenemine. Seejuures vähenevad investeringud ligemale 20% võrra nõudluse puudumise, halvenenud tulevikuootuste ning karmistunud laenutingimuste tõttu. Aastatel 2009–2010 on oodata ka valitsemissektori lõpptarbimise kahanemist, mis on tingitud tugevatest eelarvepiirangutest nii riigi kui kohaliku omavalitsuse tasandil.

Inflatsioon aeglustub 2008 aasta 10,4%lt 2009 aastal 0,4%ni ning 2010. aastal ulatub  $-0,6\%$ ni. Hinnatõusu kiire aeglustumise taga on välistegurid (mootorikütuse, soojuste ning toiduainete odavnemine), samuti möödunud aasta aktsiisimäärade tõstmise mõju taandumine.

Järgnevatel aastatel on oodata tööpuuduse märgatavat suurenemist, mis tuleneb eelkõige majandusaktiivsuse alanemisest ja sellega kaasnevast tööjõu nõudluse vähenemisest. 2009. aastal suureneb tööpuudus 12,2%ni ning 2010. aastal 15,6%ni, prognoosiperioodi lõpuks ulatub tööpuuduse määr 11,1%ni.

Halvenev majandusolukord toob käesoleval ning järgmisel aastal kaasa palgatasemete alanemise. Põhjuseks on nii vähenenud tulemustasu osa kui ka töökoormuse vähenemine, mistõttu ettevõtjate palga läbirääkimise võimekus on aastatagusega võrreldes oluliselt suurem.

Oodata on keskmise palga langust käesoleval aastal 4,4% ning järgneval 2,3%. Suuremat korrektsiooni keskmises palgas on oodata peamiselt ehituse, töötleva tööstuse, kaubanduse tegevusaladel.

Arvestades keerulist situatsiooni maailmamajanduses ja finantsturgudel, on tulevaste aastate eelarvepoliitika kujundamisel vajalik silmas pidada ka võimalike riskide realiseerumist. 2009. aasta riigieelarve lisaeelarve koostati arvestusega, et käesoleva aasta valitsussektori defitsiit jääks 3% piiresse SKP-st. Samas ei ole võimalik lõplikult välistada lisaeelarve aluseks olnud eelduste muutumist või Eestist otseselt mitte sõltuvate riskide realiseerumist.

Põhiriskiks on üleilmse majanduskriisi süvenemine ning selle oodatust pikaajalisem kestus. See võib tähendada, et meie peamiste kaubanduspartnerite majanduslangus kujuneb veelgi sügavamaks ning finantssektori valmidus finantseerida ettevõtteid ja majapidamisi muutub kaheldavaks. Seega osutuks ekspordi langus prognoositust suuremaks, ettevõtted peavad veel rohkem töötajaid koondama ning ettevõtete ja majapidamiste ootused tuleviku



suhtes halvenevad veelgi. Nõudluse puududes hinnad alanevad ning majanduslangus võib osutuda käesoleval aastal sügavamaks.

Kuna ebakindlus kogu maailmas on suur ning arvatavasti pole kriisi põhi veel läbitud, on ka riskid Eesti majanduses selleks aastaks suuremad. Seetõttu ei saa välistada negatiivsemate arengutsenaariumite realiseerumist ning oodatust väiksemat eelarve maksutulude laekumist. Negatiivsema makromajanduse arengutsenaariumi korral on 2009. aasta majanduslangus 1,5% punkti võrra suurem ehk -10% ja SKP deflaator -1,2%.

## ÜLDINE ÜLEVAADE KONGUTA VALLA PEAMISTEST ARENGUSUUNDADEST

Kohalik omavalitsus on moodustatud iseseisvalt korraldama ja juhtima kohalikku elu. Konguta vald sai KOV staatuse 16.mail 1991a. Valla pindala on 107,58 km<sup>2</sup>, elanikke oli 31.12.2008a. seisuga 1419 inimest, mis moodustab 0.95% Tartumaa elanikest. Elanikkonna koguarv jaguneb järgnevalt:

lapsed vanuses	0-6 aastat	77
	7-18 aastat	206
	täisealised	901
	vanurid 65-...	235

2008 aasta iive oli tasakaalus, kuna vallas registreeriti 17 sündi ja 17 surma. Keskmine brutopalk 2008 aastal oli 11 033 krooni ja 2007 aastal 9 825 krooni, mis teeb palgakasvuks 10,95%. 31. 12.2008 seisuga on Konguta vallas 557 maksumaksjat. Lisaks kohalikele tööandjatele käivad Konguta valla elanikud tööl enamasti Elva ja Tartu linnades ning naabervaldades.

Konguta valla tugevaks küljeks võib eelkõige pidada omavalitsuse soodsat asukohta regioonikeskuse Tartu ja piirkonnakeskuse Elva vahetus läheduses. Hea asukoht soodustab tööelise elanikkonna võimalusi eelkõige just sobiva töö leidmiseks. Tugeva küljena võib välja tuua ka Konguta valla tegevus omavalitsuses elavatele inimestele hea elukoha kindlustamises: toetatud on külaseltside tegevust, tagatud on head võimalused õppimiseks ja kultuurieluks ning samuti osutatakse piisaval määral sotsiaalteenuseid. Samuti on oluline märkida, et viimastel aastatel on olnud Konguta vallajuhtimine stabiilne ja tasakaalus eelarve on loonud võimalusi investeeringute tegemiseks vallaeelarvest. Lisaks on omavalitsus tegelenud ka külade internetiseerimise küsimuse lahendamisega: osaliselt on valda loodud munitsipaalinternet, inimestele kellel ei ole tehniliselt võimalik liituda munitsipaalinternetiga, maksab vald interneti raadioseadmete paigaldamise toetust. Vallavalitsuse poolt toimub regulaarne valla kodulehekülje uuendamine ja vallalehe väljaandmine.

Konguta valla strateegilisteks eesmärkideks on 2015. aastaks tagada:

- Stabiilse rahvaarvu, aktiivse elanikkonna ja heal tasemel tööjõuga Konguta vald;
- Laste ja noorte mitmekülgses arengus vajalike tingimustega ning isikut arendava ja turvalise õpikeskkonnaga Konguta vald;
- Turvalise ning mitmekülgsed enesearendamisvõimalusi pakkuv, esteetiliselt kauni elukeskkonna ja heatasemelise infrastruktuuriga Konguta vald;
- Hea maine ning atraktiivste ajaloo- ja loodusobjektidega Konguta vald;

## HARIDUS

Konguta valla haridusasutuseks on Konguta kool, mis moodustati 2004. aastal, kui ühendati Konguta Algkool ja lasteaed „Punamütsikene“. 14.05.2004. väljastati Konguta koolile Haridus- ja Teadusministeeriumist koolitusluba nr 3214HTM õppe läbiviimiseks I ja II kooliastmes ja koolitusluba nr 3212HTM õppe- ja kasvatustegevuse läbiviimiseks lasteaia, koolitusload on tähtajata. Vastavalt asutuse põhimäärusele, saavad lapsed omandada Konguta Koolis alushariduse ja õppida 6.klassi lõpuni. Lasteaiaosas on kaks liitühikut ja kooliosas on 6 klassikomplekti. 10.septembri 2008.a. seisuga õppis koolis 55 õpilast ja lasteaiarühmades käis 40 last. Puhja Gümnaasiumis õpib 39 Konguta valla õpilast, Elva Gümnaasiumis 36 õpilast ja kaugõppes Elvas õpib 8 õpilast, Rannu Keskkoolis 27 õpilast, Rõngu Keskkoolis 3 õpilast ja 3 õpilast Nõo Reaalgümnaasiumis. Samuti õpib 1 Konguta valla õpilane Tallinnas ja 1 õpilane Palupera Põhikoolis. Mõned õpilased on jätkanud gümnaasiumi hariduse omandamist Tartu koolides.(2007/2008õ.a. on selliseid õpilasi 8).

2008.a. 01. septembri seisuga on Konguta Koolis täis- ja osakoormusega töötajaid 26, neist 19 on pedagoogilised töötajad. Õpetajatest on 68% kõrgharidusega (13 õpetajat) ja 32 % (6 õpetajat) keskeriharidusega. Momendil jätkab kõrghariduse omandamist 19 % personalist( 4 pedagoogi ja 1 töötaja).

2006.a. renoveeriti koolimaja täielikult ja seetõttu on laste õpikeskkond kaasaja nõuetele vastav. Kool on varustatud kaasaegsete infotehnoloogiliste vahenditega (meediaklass ja Smart-tahvel), olemas on interneti püsiühendus kõikides õpperuumides. Koolil on olemas kaasaegne spordihall, kasutamiseks mini- spordiväljak ja valla jalgpallistaadion (valminud 2006.a.). 2007.a. septembris renoveeriti lastaialaste mänguväljakud. 2007.a. novembris renoveeriti jooksu- ning suusarajad Annikoru Puhkepargis.

Kulud haridusele moodustavad 2008a. eelarves 36,78%, kokku summas 7 279 517 krooni, sh.kooli ülalpidamiskuludeks 5 036 735 krooni, tegevuskuludeks teiste OV-de haridusasutustes õppivate laste eest 1 949 817 krooni ja õpilaste dotatsiooniks 292 965 krooni. Õpetajate töö tasustamise aluseks on Konguta vallavolikogu poolt vastuvõetud palga alammäärad. Koolis toimub õppetöö vastavalt riiklikule õppekavale. Õppetööd toetavad õpilaste õppekäigud ja ekskursioonid, osalemine projektide töös, olümpiaadidel, võistlustel ja konkurssidel. Tänu kvalifitseeritud kaadrile on koolis tagatud kvaliteetne õpe ka hariduslike erivajadustega lastele. Koolis on väärtustatud kaasaegsete infotehnoloogiliste vahendite kasutamine õppetöös alates 1.klassist. Koolis on tähtsustatud õpilaste annete arendamine ja seetõttu on antav huviharidus mitmepalgeline. Huvialaringides tegeldakse õpilaste arendamisel tantsuga, keelte õppimisega, muusikaga, kunstiga, spordiga. Kool organiseerib ülevallalise üritusena narkomaaniavastase ennetustöö raames "Playbacki", valla laste lauluvõistlusega tähistatakse Eesti Vabariigi aastapäeva jne. Kooli rahvatantsurühm omab 2.kategooriat ja on osalenud 1992-st aastast alates vabariigi üldtantsupidudel ja maakondlikel ühisüritustel. Lasteaia laste õppetöö toimub vastavalt kinnitatud riiklikule õppekavale. Lapsed käivad õppekäikudel muuseumites, õpperadadel, loomaparkides jm. Koolil on oma spordisaal, mis pakub häid sportimisvõimalusi kooli ja lasteaiaalistele lastele.

## VABA AEG, KULTUUR, SPORT

Vaba aja, kultuuri ja spordi kulud moodustavad eelarvest 8,69%, kokku summas 1 719 668 krooni.

Konguta vallas on rahvamaja, raamatukogu ja avalik internetipunkt. Rahvamajas töötavad sega- ja memmede rahvatantsurühmad, Konguta Segakoor, noortebändid, rahvamuusika ansambel Konguta Kapell, Laste laulustuudio, käsitööring. Isetegevusest võtab osa 120 inimese ringis. Meie kollektiivid on oodatud esinejad nii kohalikel, kui ka maakondlikel üritustel. Tähtsamad esinemised on olnud Konguta Kapellil Eesti rahva päeva tähistamisel Tartumaal, Konguta Segakooril Tartu maavanema vastuvõtul ja Jõhvi kontserdimajas Eesti Politsei 90. aastapäeval. Lisaks sellele osales Konguta Segakoor edukalt ETV saates Laululahing, kus saadi poolfinaalis 2 koht. Rahvamaja personali moodustavad juhataja, erinevate koormustega ringijuhid ning koristaja. Rahvamaja on renoveeritud ning suuremate ürituste korral mahutab maja 180 inimest. Välisürituste tarbeks on looduskauis Annikoru puhkepargis laululava. Alustatud on rahvamaja juurdeehitise kavandamisega, mis looks paremad võimalused huvitegevuseks ja noorte vaba aja sisustamiseks.

Raamatukogu ja avalik internetipunkt asuvad kortermajas kahe korteri pinnal. AIP-i ja raamatukogu tööd korraldab raamatukogu juhataja. Lugejaid on 173 inimest ja teavikuid on 17052. Raamatukogus on kasutusel tarkvara Urram ning kiipkaardi süsteem. Raamatukogu osatähtsus vallaelanike hulgas on suur. Siin käiakse lugemas ajalehti, ajakirju ja uudiskirjandust. AIP-is on kasutusel neli arvutit. Vald on korraldanud hajaasustusega küldes interneti püsiühenduse loomise valla elanikele.

Konguta vallas on välja kujunenud traditsioonilised ülevallalised kultuuriüritused. Konguta valla küladepäevad on toimunud juba neli ja vastlapäeva üritused kaks aastat järjest. Võidupühal ehk jaanipäeva üritusel antakse kaunimate kodude konkursi võitjatele Vabariigi Valitsuse tänukiri ja riigilipu viirg. Vallas on registreeritud viis Külaseltsi (Majala, Külaaseme, Vahessaare, Pööritsa ja Lembevere), millest Majala tegutseb juba viiendat aastat. Külaseltsid saavad oma tegevuse arendamiseks toetust projektidest ja valla eelarvelistest vahenditest. Sportimisvõimalused on Kongutas head. Spordihallis toimuvad võrk- ja korvpalli treeningud lastele ja vallakodanikele ning korraldatakse võistlusi. Osaletakse maakondlikel spordimängudel. Võrkpalli ja korvpalli mängimiseks on olemas välisväljakud. Jalgpalli saab mängida korraliku murukattega väljakul. Valla traditsioonilisteks spordiürituseks on jalgrattamatk läbi valla külade. Iga-aastane Jüriöö jooks toimub Annikoru puhkepargis.

## SOTSIAALHOOLEKANNE

Sotsiaalhoolekande ülesanneteks on isikule või perekonnale toimetulekuraskuste ennetamiseks, kõrvaldamiseks või kergendamiseks abi osutamine ja sotsiaalsete erivajadustega isiku sotsiaalsele turvalisusele, arengule ja ühiskonnas kohanemisele kaasaaitamine.

Sotsiaalhoolekande kulud moodustavad eelarvest 6,75%, kokku summas 1 336 254 krooni. Sotsiaalhoolekande tööd korraldab sotsiaalnõunik. Sotsiaalabivajajateks on lastega pered, eakad ja puuetega inimesed, samuti ühiskonnaga vastuollu läinud kodanikud. Sotsiaalnõunik annab nõu, abistab dokumentide täitmisel, lahendab kooli- ja pereprobleeme, külastab eakaid ja abivajavaid peresid, abistab suhtlemisel meditsiinasutustega jne. Sotsiaalnõuniku käsutuses on ametiauto tööülesannete täitmiseks. Volikogu on vastu võtnud sotsiaaltoetuste maksmise korra. Toetused liikide kaupa on alljärgnevad: sünnitoetus, matusetoetus, koolilõpetamise toetus, täiendav sotsiaaltoetus, ranitsatoetus, vanurite juubelitoetus, töövihikute toetus, koolilõuna toetus keskkooli ja gümnaasiumi õpilastele, kutsehariduskooli õpilastele koolilõuna toetus ja keskkooli ja gümnaasiumi kuldmedaliga lõpetajatele toetus. Pensionäridele korraldatakse kaks korda aastas temaatiline üritus. Eakatele inimestele esinevad rahvamaja taidlejad, samuti kutsutakse esinema näitlejaid ja lauljaid teistest kultuuriasutustest. Vallas on 10-ne korteriga üürimaja, kus elavad vanurid ja lastega pered ning 11 toaga üürimaja. Üürimajas töötab sotsiaalmaja perenaine ning pidevalt elab majas 6-7 abivajajat. Elanikud maksavad ülalpidamiskuludeks üüri 1000 krooni kuus, ülejäänud kulud katab vallavalitsus. Haigete ravimiseks kasutame hooldusravahaiglate teenuseid Elvas, Rõngus ja Peipsiveere Hooldusravikeskuses. Elanikele maksame riiklikku toimetulekutoetust vastavalt seaduses määratud korrale. Puuetega inimeste hooldamine on valla kohustus ning eelarves on hooldajatoetuseks ette nähtud rahalised vahendid.

Pensionäre on vallas 475, neist vanaduspensionäre 306, töövõimetuspensionäre 169, nendest mehi 104 ja naisi 65. Nendest omakorda tööga on hõivatuid 97, mehi 73 ja naisi 24. Puuetega inimesi on Konguta vallas kokku 271 neist sügava puudega 28 ja raske puudega 155. 23-le sügava puudega inimestele ja 26-le raske puudega inimesele on määratud hooldajad. Lastega perede arv on 150, nendest kolme ja enama lapsega peresid 26. Vanemahüvitist saab 21 ema. Eestkoste on vormistatud kuuele lapsele. Keila SOS lastekülas on vallast 4 last. Konguta vallas tegutseb 1 perearst. Eriarstiabi on võimalik saada Eesti Haigekassa Kagu Osakonna lepinguliste partnerite juures, millest lähimad asuvad Elvas ja Tartus. Vältimatut abi osutab kiirabi ja päästeamet, lähimad kiirabibrigaadid asuvad Elvas, ja Tartus. Hambaravi kohapeal ei ole. Lähimad hambaarstid teenindavad Elvas, Rannus, Puhjas ja Tartus. Lähimad apteegid asuvad Elvas, Rannus ja Puhjas.

## MAJANDUS, KESKKOND

Majanduse kulud moodustavad eelarvest 19,95 % summas 3 948 465 krooni ja keskkonna kulud moodustavad 9,93 % summas 1 965 653 krooni. Suurim investeering keskkonna kuludest tehti Kentsi paisjärve saneerimistöödega summas 1 755 366 krooni. Keskkonnakulud hõlmavad valla prügiveo ja ohtlike jäätmete kogumise korraldamist ja valla heakorra kulusid. Prügiveo teenust osutab vallas vastavalt sõlmitud lepingule Elva Kommunaalettevõtte OÜ. Valla territooriumile on paigutatud paberi, papi ja segapakendi konteinerid Annikoru külas ja segapakendikonteinerid Mäetsa-Ropka, Erumäe, Kobilu ja Väike-Konguta kortermajade juurde. Heakorra (muruniitmine) teenust osutab vallas Annikoru Agro OÜ. Keskkonna probleemidega tegeleb vallas alates 2008 aastast keskkonna spetsialist.

Majandusalase töö korraldamine on abivallavanema tööülesanne. Majanduse valdkonna kõige mahukam osa on vallateede korrashoid. Konguta valla teedevõrgu üldpikkus on 151 km, sellest 89 km on kohalikud teed, 46 km riigimaanteed, mida hooldab Tartu Teedevalitsus ja ülejäänud on erateed ja metskonnale kuuluvad teed. Konguta valda läbib Jõhvi – Tartu - Valga põhimaantee 3,46 kilomeetri ulatuses. Ühiskondliku transpordi osas leevendab väheseid liine koolibuss, seda ainult kooliajal. Majandus- ja Kommunikatsiooniministerium eraldas teede investeeringuks 1 433 500 krooni.

Koolimaja, lasteaed ja vallamaja on varustatud kaasaegse kergõlikütte katlaga. Kasutada saab ka elektrikütet reservküttena. Üürimaja on täielikult elektrikütel. Rahvamajas ja raamatukogus on ahiküte. Konguta vallas (Annikoru, Väike-Konguta ja Metsalaane) on vee- ja kanalisatsiooniteenuse opereerimiseks sõlmitud leping Emajõe Veevärk AS-iga. Probleemiks on amortiseerunud puhastusseadmed Annikoru, Kobilu, Konguta ja Mälgi külade reoveele.

Valla eelarvelistest vahenditest toimusid teede hõõveldamised, teeäärte niitmised ja lumetõrje. Nimetatud töid teostas vastavalt hinnapakkumistele Annikoru Agro OÜ, Melior-M OÜ ja FIE Jüri Liivsoo.

Suuremad teede renoveerimistööd toimusid Krasna-Erumäe tee renoveerimisel, samuti Uueküla-Alt-Laari ja Elva-Virila-Hertsogi teel. Vald ostis eraisikult Kulli-Lembevere-Engo-Rootsu 685 meetrilise teelõigu. Kokku soetati teid 1 680 663 krooni.

Maakorraldusega tegeleb maanõunik. Maakorralduse tegevusala kulud olid 250 234 krooni. 2008. aasta lõpuks oli katastrisse kantud 9222 ha maad (üldpindalast 86 %), sellest 5504 ha põllumajandusmaad (86 % põllumajandusmaast) ja 2753 ha metsamaad (88 % metsamaast).

## INVESTEERINGUD

Konguta valla suurimaks investeringuprojektiks on „Kentsi paisjärve saneerimine.“ Projekti eesmärgiks on paisjärve keskkonnaseisundi parandamine. Tegevus algas juba 2005 aastal, mil valmis saneerimistöde eelprojekt. 2006 aastal teostas Loodushoiu Ühing LUTRA keskkonnamõtjude hindamise Kentsi paisjärve saneerimise eeltöödele. 2007 aasta ülesandeks oli I etapi tööde projekteerimine ja projektitaotluse koostamine KIK-ile Innopolis Konsultatsioonid AS poolt. Nimetatud projekt sai positiivse hinnangu ning KIK-i poolse toetuse summa projektile on 1 812 376 krooni. Vald toetab projekti omaosalusena 15% ulatuses koguprojekti maksumusest. Tööd teostati 2008 aastal summas 1 755 366 krooni.

Valla vaatamisväärsused on muinsuskaitse all olev Alt-Laari linnamägi ja Erumäe kants ning looduskaitse objekt Maiorg. Konguta valla sooviks on linnamäele rajada juurdepääsutee ja parkla. 2006 aastal koostas OÜ Geum Uueküla-Alt-Laari juurdepääsutee ehituse projekti. 2007 aasta ülesandeks oli projektitaotluse „Juurdepääsutee ja parkla rajamine Konguta valla muinaslinnuste juurde“ esitamine EAS-le Innopolis Konsultatsioonid AS poolt. 2008 aastal rajati nimetatud tee ja parkla kogumaksumuses 569 590 krooni.

2008 aastal tehti suuremad investeringud teede vallas, mille kogumaht oli koos käibemaksuga 1680 663 krooni. Konguta valla 2008. aasta lõpu laenu jääk on 2 818 600 krooni ning 2008. aastal maksti tagasi 356 868 krooni. Vald saab investeringuteks kasutada eelkõige omavalitsuse omavahendeid (vallaeelarve), võtta investeringuteks laenu, otsida erinevaid rahastamisvõimalusi struktuuri- ja riiklikest fondidest või saada abi riigieelarvelistest vahenditest investeringutoetusteks. 2009 aastal saab Konguta Vald toetust KOIT kavast 6 400 000 krooni lasteaia renoveerimiseks ja hasartmängumaksu komisjonilt 393 637 krooni raamatukogu renoveerimiseks.

2007 aastal tasuti lasteaia renoveerimise projekti eest koos käibemaksuga 271 400, mis kajastub lõpetamata ehitiste kontol.

Investeeringute tegemiseks laenuvahendite abil, seab piirangud valla- ja linnaeelarve seadus, mille järgi ei tohi omavalitsuse poolt tagasimaksvate laenusummade ja muude võlakohustuste kogusumma ei tohi ületada ühel eelarveaastal 20% eelarveaastaks kavandatud eelarvetuludest, millest omakorda on maha arvatud riigieelarvest tehtavad sihtotstarbelised eraldised. Samuti ei tohi kõikide tagasimaksmata võlakohustuste kogusumma koos võetava võlakohustusega ületada 60% eelarveaasta eelarvetuludest, millest on maha arvatud riigieelarvelised eraldised. Arvestades Konguta valla eelarvet ja olemasolevaid laenukohustusi, on valla laenumahu suuruseks hinnanguliselt kokku kuni 7,8 miljonit krooni. Vallal on 2008. aasta alguse seisuga võimalus kaasata laenuraha näol investeringute katteks hinnanguliselt 5.0 miljonit krooni. Konguta Lasteaia renoveerimisel on valla omaosalus 30%, seega võtab vald hinnanguliselt kuni 2 miljonit krooni laenu 2009 aastal.

# RAAMATUPIDAMISE AASTAARUANNE

## TEGEVJUHTKONNA DEKLARATSIOON

Konguta Vallavalitsuse tegevjuhtkond kinnitab oma vastutust lehekülgedel 14 kuni 36 toodud Konguta Vallavalitsuse 2008aasta raamatupidamise aastaaruande koostamise eest ja kinnitab oma parimas teadmises, et:

1. raamatupidamise aastaaruande koostamisel rakendatud arvestuspõhimõtted on vastavuses Eesti hea raamatupidamistavaga;
2. raamatupidamise aastaaruanne kajastab õigesti ja õiglaselt raamatupidamiskohustuslase finantsseisundit, majandustulemust ja rahavoogusid;
3. raamatupidamiskohustuslane on jätkuvalt tegutsev.

Annikorus, 20.aprill 2009

Agu Kasetalu ,vallavanem , 20.aprill 2009

Raimo Raudik, abivallavanem, 20.aprill 2009

Elina Visk, finantsjuht, 20.aprill 2009

Mati Jääger, maanõunik, 20.aprill 2009

# BILANSS

kroonides

	<i>Lisa</i>	<b>31.12.2008</b>	<b>31.12.2007</b>
<b>Varad</b>			
<i>Käibevara</i>			
Raha	2	3 190 201	2 155 396
Maksunõuded ja maksude ettemaksed	3	1 124 508	1 215 388
Muud nõuded ja ettemaksed	4	604 457	19 480
<i>Käibevara kokku</i>		<i>4 919 166</i>	<i>3 390 264</i>
<i>Põhivara</i>			
Pikaajalised finantsinvesteeringud	5	673 283	673 283
Materiaalne põhivara	6	14 429 187	13 911 476
Immateriaalne põhivara	7	72 175	82 350
<i>Põhivara kokku</i>		<i>15 174 645</i>	<i>14 667 109</i>
<b>Varad kokku</b>		<b>20 093 811</b>	<b>18 057 373</b>
<b>Kohustused</b>			
<i>Lühiajalised kohustused</i>			
Võlad hankijatele	8	237 926	428 803
Võlad töövõtjatele	8	860 946	763 698
Maksuvõlad	8	563 751	273 698
Laenukohustused	9	366 149	421 875
<i>Lühiajalised kohustused kokku</i>		<i>2 028 772</i>	<i>1 888 074</i>
<i>Pikaajalised kohustused</i>			
Laenukohustused	9	2 452 450	2 753 594
<i>Pikaajalised kohustused kokku</i>		<i>2 452 450</i>	<i>2 753 594</i>
<b>Kohustused kokku</b>		<b>4 481 222</b>	<b>4 641 668</b>
<b>Netovara</b>			
Aruandeperioodi tulem		2 196 884	2 986 946
Reservid		171 000	171 000
<i>Akumuleeritud ülejääk</i>		<i>13 244 705</i>	<i>10 257 759</i>
<b>Netovara kokku</b>		<b>15 612 589</b>	<b>13 415 705</b>
<b>Kohustused ja netovara kokku</b>		<b>20 093 811</b>	<b>18 057 373</b>

## TULEMIARUANNE

kroonides	Lisa	2008	2 007
<b>Tegevustulud</b>			
Maksud	3	9 328 360	8 201 089
Saadud toetused	10	9 878 396	7 800 608
Kaupade ja teenuste müük	11	745 115	722 598
Muud tulud	12	1 401 571	470 191
<b>Tegevustulud kokku</b>		<b>21 353 442</b>	<b>17 194 486</b>
<b>Tegevuskulud</b>			
Tööjõukulud			
Töötasukulud		-5 148 708	-4 481 360
Erisoodustused		-48 683	-49 132
Maksud ja sotsiaalkindlustusmaksed		-1 764 236	-1 541 019
<i>Kokku tööjõukulud</i>	13	-6 961 627	-6 071 511
Majandamiskulud	14	-7 822 378	-5 278 889
Antud toetused	17	-1 879 340	-1 281 460
Maksu- ja lõivukulud	15	-1 221 974	-963 301
Põhivara amortisatsioon	6,7,16	-1 253 331	-500 089
<b>Tegevuskulud kokku</b>		<b>-19 138 650</b>	<b>-14 095 250</b>
<b>Tegevustulem</b>		<b>2 214 792</b>	<b>3 099 235</b>
<b>Finantstulud ja -kulud</b>			
Intressikulu	9	-188 860	-162 258
Finantstulu	9	170 952	49 969
<b>Finantstulud ja -kulud kokku</b>		<b>-17 908</b>	<b>-112 289</b>
<b>Aruandeperioodi tulem</b>		<b>2 196 884</b>	<b>2 986 946</b>



## RAHAVOOGUDE ARUANNE

kroonides

	<i>Lisa</i>	<b>2008</b>	<b>2007</b>
<b>Rahavood põhitegevusest</b>			
Tegevustulem		2 214 792	3 099 235
<i>Korrigeerimised</i>			
Põhivara amortisatsioon	6,7,16	594 664	500 089
Saadud toetused põhivara sihtfinants.	10	-2 219 475	-2 175 128
<b><i>Kokku korrigeeritud tegevustulem</i></b>		<b>1 248 648</b>	<b>1 424 196</b>
Maksu-, lõivu- ja trahvinõuete muutus	3	90 880	-304 386
Muutus nõuetes ostjate vastu	4	-681	1 222
Muutus nõuetes toetuste ja siirete eest	4	-584 295	6 815
<b><i>Käibevarade netomuutus kokku</i></b>		<b>-494 097</b>	<b>-296 349</b>
Muutus võlgades hankijatele	8	-190 878	-38 605
Muutus võlgades töövõtjatele	8	97 248	117 333
Muutus maksu-, lõivu- ja trahvikohustustes	8	68 005	22 105
Muutus saadud toetuste ettemaksetes	8	222 048	100 000
<b><i>Kohustuste netomuutus kokku</i></b>		<b>196 423</b>	<b>200 833</b>
<b>Kokku rahavood põhitegevusest</b>		<b>950 974</b>	<b>1 328 680</b>
<b>Rahavood investeerimistegevusest</b>			
Tasutud põhivara soetamisel	6	-1 760 867	-2 032 838
Saadud finantstulud	9	170 952	53 109
<b><i>Rahavood investeerimistegevusest kokku</i></b>		<b>-1 589 915</b>	<b>-1 979 729</b>
<b>Rahavood finantseerimistegevusest</b>			
Saadud laenude tagasimaksed	9	-356 869	-359 404
Tasutud intressid	9	-188 860	-162 258
Laekunud sihtfinantseerimine põhivara soetuseks	10	2 219 475	1 623 729
<b><i>Rahavood finantseerimistegevusest kokku</i></b>		<b>1 673 746</b>	<b>1 102 067</b>
<b>Puhas rahavoog</b>		<b>1 034 805</b>	<b>451 018</b>
Raha ja selle ekvivalendid perioodi algul	2	2 155 396	1 704 378
Raha ja selle ekvivalendid perioodi lõpul	2	3 190 201	2 155 396
Raha ja selle ekvivalentide muutus		<b>1 034 805</b>	<b>451 018</b>

## **NETOVARA MUUTUSTE ARUANNE**

kroonides

<b>netovara 31.12.2006</b>	<b>9 013 602</b>
<i>sh.reservid</i>	<i>171 000</i>
<i>sh.akumuleeritud tulem</i>	<i>1 969 663</i>
<b>muutus 2007 aasta jooksul</b>	<b>4 402 098</b>
aruandeperioodi tulem	2 986 941
ümberhinnatud põhivara	1 415 157
<b>netovara 31.12.2007</b>	<b>13 415 705</b>
<i>sh.reservid</i>	<i>171 000</i>
<i>sh.akumuleeritud tulem</i>	<i>10 257 759</i>
<b>muutus 2008 aasta jooksul</b>	<b>2 196 884</b>
aruandeperioodi tulem	2 196 884
välisabi sihtfinantseerimine	0
<b>netovara 31.12.2008</b>	<b>15 612 589</b>
<i>sh.reservid</i>	<i>171 000</i>
<i>sh.akumuleeritud tulem</i>	<i>13 244 705</i>

# RAAMATUPIDAMISE AASTAARUANDE LISAD

## ***Lisa 1 Raamatupidamise aastaaruande koostamisel kasutatud arvestuspõhimõtted***

Käesolev raamatupidamise aastaaruanne on koostatud kooskõlas Eesti Vabariigi hea raamatupidamistavaga ning valla- ja linnaeelarve seadusega. Hea raamatupidamistava tugineb rahvusvaheliselt tunnustatud arvestuspõhimõtetele (Euroopa Liidu raamatupidamise direktiivid, rahvusvahelised standardid ja rahvusvahelised avaliku sektori raamatupidamise standardid) ning selle põhinõuded on kehtestatud Eesti Vabariigi raamatupidamise seaduses, mida täiendavad Raamatupidamise toimkonna poolt välja antud juhendid ning riigi raamatupidamise üldeeskirjas sätestatud nõuded.

Raamatupidamise aastaaruanne on koostatud Eesti kroonides.

### Varade ja kohustuste jaotus lühi- ja pikaajalisteks

Varad ja kohustused on bilansis jaotatud lühi- ja pikaajalisteks lähtudes sellest, kas vara või kohustuse eeldatav valdamine kestab kuni ühe aasta või kauem arvestatuna bilansikuupäevast.

### Raha ja selle ekvivalendid

Bilansis kajastatakse raha ja pangakontode kirjel kassas olevat sularaha ja arvelduskonto jääki.

### Finantsinvesteeringud

Kajastatakse aktsiaid. Finantsinvesteeringuid aktsiatesse kajastatakse nende õiglases väärtuses.

### Maksu-, lõivu-, trahvi- ja muud nõuded

Maksu-, lõivu-, trahvi- ja muud nõuded on bilansis kajastatud korrigeeritud soetusmaksumuse meetodil. Tulu- ja maamaksu kogub Maksu- ja Tolliamet. Aruandeperioodi lõpuks deklareeritud, kuid üle kandmata maksutulu on kajastatud vastavalt Maksu- ja Tolliametist saadud teatistele. Tähtjaks tasumata maksuõuetelt kogub Maksu- ja Tolliamet intresse ning kannab üle kohalikule omavalitsusele.

Nõudeid kajastatakse bilansis nõudeõiguse tekkimise momendil ning hinnatakse lähtuvalt tõenäoliselt laekuvatest summadest. Võimaluse korral hinnatakse iga konkreetse kliendi laekumata nõudeid eraldi, arvestades teadaolevalt informatsiooni kliendi maksevõime kohta. Nõuet loetakse lootusetuks, kui juhtkonna hinnangul puuduvad võimalused nõude kogumiseks.

### Materiaalne põhivara

Materiaalseks põhivaraks loetakse varasid hinnangulise kasuliku tööeaga üle ühe aasta ja soetusmaksumusega alates 30 000 kroonist. Varad, mille kasulik tööiga on üle ühe aasta, kuid mille soetamismaksumus on alla 30 000 krooni, kajastatakse kuni kasutuselevõtmiseni väheväärtusliku inventarina ja vara kasutuselevõtmise hetkel kantakse maha. Põhivara rekonstrueerimisväljaminekud, mis pikendavad vara kasulikkust tööiga ning tõstavad vara kvaliteeti või tööjõudlust üle algselt arvatud taseme, kapitaliseeritakse bilansis põhivarana. Põhivara remondi- ja hoolduskulud, mis tehakse eesmärgiga säilitada vara esialgset taset, kajastatakse nende kulude tekkimisel aruandeperioodi kuludes. Põhivarasid kajastatakse soetusmaksumuses, millest on maha arvatud akumulereeritud kulum ja võimalikud väärtuse langusest tulenevad allahindlused. Kulumi arvestamisel kasutatakse lineaarset meetodit. Kulumi norm määratakse igale põhivara objektile eraldi, sõltuvalt selle kasulikkusest tööeast. Kulumi normid on aastas põhivara gruppidele järgmised:

Hooned 1,5-5%

Rajatised	5%
Valla teed	1,5-5%
Masinad ja seadmed	20%
Infotehnoloogilised seadmed	33%
Muu inventar, tööriistad ja sisseseade	20%

Maad ja kunstiväärtusi, mille väärtus aja jooksul ei vähene, ei amortiseerita.

#### Immateriaalne põhivara

Immateriaalse põhivarana kajastatakse vara kasuliku tööeaga üle ühe aasta ja soetusmaksumusega alates 10 000 kroonist. Immateriaalset põhivara kajastatakse soetusmaksumuses, millest on maha arvatud akumulieeritud kulum. Immateriaalse põhivara amortisatsiooninorm aastas on järgmine,

a) arenguväljaminekud-10%. Üldjuhul kajastatakse uurimis- ja arenguväljaminekud tekkimise momendil kuluna. Erandiks on arenguväljaminekud, mis on identifitseeritavad ja mis tõenäoliselt osalevad järgmistel perioodidel tehtavates tegevustes.

#### Renditud varad

Kapitalirendina käsitletakse rendilepingut, mille puhul kõik olulised vara omandiga seonduvad riskid ja hüved kanduvad üle rentnikule. Aruandekohustuslane on rentnik. Kapitalirenti kajastatakse bilansis vara ja kohustusena renditud vara õiglase väärtuse summas. Kapitalirendi tingimustel renditud varasid amortiseeritakse sarnaselt omandatud põhivaraga. Kapitalirendi maksed jagatakse kohustust vähendavaks põhiosa tagasimakseteks ja intressikuluks. Kasutusrendi maksed kajastatakse kuluna ühtlaselt rendiperioodi jooksul.

#### Sihtfinantseerimine

Sihtfinantseerimisena kajastatakse sihtotstarbeliselt antud ja teatud tingimustega seotud toetusi, mille korral sihtfinantseerimise andja kontrollib toetuse sihipärast kasutamist. Sihtfinantseerimist ei kajastata tuluna või kuluna enne, kui eksisteerib piisav kindlus, et toetuse saaja vastab sihtfinantseerimisega seotud tingimustele ja sihtfinantseerimine aset leiab. Tegevuskulude sihtfinantseerimise kajastamisel lähtutakse tulude ja kulude vastavuse printsiibist (tulu sihtfinantseerimisest kajastatakse proportsionaalselt sellega seonduvate kuludega). Sihtfinantseerimise kajastamisel rakendatakse brutomeetodit, mille järgi kajastatakse tulemiaruaandes kompenseeritavat kulu ja saadud toetust mõlemaid eraldi. Varade sihtfinantseerimise korral lähtutakse sihtfinantseerimise kajastamisel brutomeetodist-sihtfinantseerimise abil soetatud vara võetakse bilansis arvele tema soetamismaksumuses. Avaliku sektori üksuselt saadud põhivara sihtfinantseerimine kajastatakse koheselt tulus.

#### Maksude arvestus

Põhivara või varude soetamisel tasutud mittetagastatavad maksud ja lõivud (näiteks käibemaks, juhul kui ostjaks on mitte-käibemaksukohustuslane) on kajastatud soetamishetkel kuluna ning neid ei kajastata varade soetusmaksumuse koosseisus.

#### Tulude arvestus

Kogutud maksude, lõivude ja trahvide tulu võetakse arvele tekkepõhiselt vastavalt esitatud maksudeklaratsioonidele ja muudele tulu tekkimist kajastavatele dokumentidele. Toodete müügist tulenevat tulu kajastatakse siis, kui kõik olulised omandiga seotud riskid on läinud üle ostjale ning müügitulu ja tehinguga seotud kulu on usaldusväärselt määratav. Tulu teenuste müügist kajastatakse teenuse osutamisel, lähtudes valmidusastme meetodist. Intressitulu arvestatakse tekkepõhiselt sisemise intressimäära alusel.

## Lisa 2 Raha ja selle ekvivalendid

Kirjel Raha ja pangakontod on kajastatud raha jääk SEB Ühispangas avatud arvelduskontodel.  
Seisuga 31.12.2008 a. kassas sularaha jääki ei olnud.

	31.12.2008	31.12.2007
arvelduskontod pankades	3 190 201	2 155 396
<b>Raha ja selle ekvivalendid kokku</b>	<b>3 190 201</b>	<b>2 155 396</b>

2008 aastal saadi arvelduskonto üleöö deposiidilt **170 952 krooni** intressitulu.

## Lisa 3 Maksud

### Maksunõuded, saadud ettemaksed ja maksutulud

	Lühiajalised nõuded seisuga 31.12.2007	Aruandeperioodil arvestatud tulu	Laekumised	Lühiajalised nõuded seisuga 31.12.2008
Tulumaks	1 064 002	8 796 581	8 896 489	964 094
Maamaks	23 167	531 779	533 788	21 159
<b>Kokku maksud</b>	<b>1 087 169</b>		<b>9 430 277</b>	<b>985 253</b>
Nõuded loodusressursside kasutamisesest ja saastetasu	128 219		1 357 422	139 255
<b>Kokku</b>	<b>1 215 388</b>	<b>9 328 360</b>	<b>10 787 699</b>	<b>1 124 508</b>

Tähtjaks tasumata maksunõuetelt kogub Maksu- ja Tolliamet intresse ning kannab üle kohalikule omavalitsusele. Intressitulu on kajastatud kassapõhiselt kirjel Muud tulud summas 33 112 krooni (sh.23 627 krooni üksikisiku tulumaksult ja 9485 krooni maamaksult) vt. lisa 12. Tuluna loodusressursside kasutamise summast 1 357 422 kroonist on 6 853 krooni vee-erikasutuses tasu, kohaliku tähtsusega

maardlate kaevandamise tasu 1 343 705 ja 6864,5 krooni saastetasu.(vt.lisa 12).

Nõuded loodusressursside kasutamisesest kogub ja kannab üle Keskkonnaministeerium.

## **Lisa 4 Muud nõuded ja ettemaksud**

<b>Muud nõuded</b>	Lühiajaline osa	Lühiajaline osa
	31.12.2008	31.12.2007
Nõuded ostjate vastu	20 162	19 480
Laekumata intressinõuded		0
Saamata seadusandlusest tulenevad toetused	2 005	0
Saamata sihtfinantseerimine	582 290	0
<b>kokku</b>	<b>604 457</b>	<b>19 480</b>

Nõuded ostjate vastu on lastevanematele väljasaadetud detsembrikuu lasteaia toiduraha ja õppemaksu arved ning elanikele üüri arved. Maksmine toimub 2009 aastal.

## Lisa 5 Finantsinvesteeringud

Aktsiad	Emajõe Veevärk AS		Kagu-Eesti Jäätmekeskus		kokku	
	arv	summa	arv	summa	arv	summa
seisuga 31.12.2007	444	666000	200	7283	644	673 283
seisuga 31.12.2008	444	666000	200	7283	644	673 283

Aktsiad on kajastatud soetusmaksumuses.

## Lisa 6 Materiaalne põhivara

	Hooned ja rajatised	Masinad ja seadmed	Muu põhivara	Lõpetamata tööd	Kokku
Soetusmaksumus					
perioodi algul	15 222 570	701 332	1 062 951	230 000	17 216 853
Akumuleeritud kulum	-2 259 158	-654 359	-391 860	0	-3 305 377
perioodi algul					
<b>Jääkväärtus</b>	<b>12 963 412</b>	<b>46 973</b>	<b>671 091</b>	<b>230 000</b>	<b>13 911 476</b>
<b>perioodi algul</b>					
<b>Aruandeperioodi liikumised</b>					
Soetused ja parendused	1 728 367	0	0	32 500	1 760 867
Kulum ja allahindlus	-560 364	-14 451	-9 674	0	-584 489
Mahakndmine	0	0	-658 667	0	-658 667
<b>Kokku liikumised</b>	<b>1 168 003</b>	<b>-14 451</b>	<b>-668 341</b>	<b>32 500</b>	<b>517 711</b>
Soetusmaksumus					
perioodi lõpus	16 950 937	701 332	404 284	262 500	18 319 053
Akumuleeritud kulum	-2 819 522	-668 810	-401 534	0	-3 889 866
perioodi lõpus					
<b>Jääkväärtus</b>					
<b>perioodi lõpus</b>	<b>14 131 415</b>	<b>32 522</b>	<b>2 751</b>	<b>262 500</b>	<b>14 429 187</b>

## Lisa 7 Immateriaalne põhivara

Soetusmaksumus perioodi alguses 31.12.2007	101 750
Akumuleeritud kulum perioodi alguses	-19 400
<b>Jääkväärtus perioodi alguses</b>	<b>82 350</b>
Aruandeperioodi liikumised	
Amortisatsioon	-10 175
Soetusmaksumus perioodi lõpus 31.12.2008	101 750
Akumuleeritud kulum perioodi lõpus	-29 575
<b>Jääkväärtus perioodi lõpus</b>	<b>72 175</b>

## Lisa 8 Lühiajalised kohustused

a) võlad hankijatele	31.12.2008	31.12.2007
Kohalikud omavalitsused valitsussektorisse kuuluvad sihtasutused	160 685	260 037
äriühingud	77241	167 201
<b>Võlad hankijatele kokku</b>	<b>237 926</b>	<b>428 803</b>

Võlad hankijatele koosneb detsembrikuu tekkepõhistest arvetest, mis kuuluvad tasumisele 2009 aasta jaanuaris. Suuremad võlakohustused on Elva linnavalitsusele ja Puhja vallavalitsusele koolitegevuskulude eest.

b) võlad töövõtjatele	31.12.2008	31.12.2007
töötasu võlgnevus deklareerimata sotsiaalmaksu kohustus	332 417	271 402
deklareerimata kinnipeetud tulumaks	133 011	107 917
deklareerimata töötuskindlustusmaks	65 048	49 410
deklareerimata kogumispension	3 234	2 526
deklareerimata kogumispension	5 498	3 919
puhkustasude kohustus	301 558	315 340
muud võlad töövõtjatele	20 180	13 184
<b>Võlad töövõtjatele kokku</b>	<b>860 946</b>	<b>763 698</b>

Võlad töövõtjatele on 2008a detsembrikuul arvestatud ning 2009a jaanuarikuul väljamaksmisele kuuluvad summad.

c) maksuvõlad	31.12.2008	31.12.2007
sotsiaalmaks	153 536	111 261
füüsilise isiku tulumaks	71 300	53 460
töötuskindlustusmaksed	3 505	2 515
kogumispensioni maksed	11 140	3 869
erisoodustuse tulumaks	2 222	2 593
sihtfinantseerimiseks saadud vahendid	322 048	100 000
<b>Maksuvõlad kokku</b>	<b>563 751</b>	<b>273 698</b>



## Lisa 9 Laenukohustused

	31.12.2007	31.12.2007
Laenukohustuse lühiajaline osa	366 149	421 875
Laenukohustuse pikaajaline osa	2 452 451	2 753 594
Sihtfinantseerimise kohustus		0
<b>Kokku kohustused</b>	<b>2 818 600</b>	<b>3 175 469</b>

### Laenude jaotus järelejäänud tähtaja järgi

Laenukohustused	Tähtajaga kuni 1 aasta	Tähtajaga 1-2 aastat	Tähtajaga 2-3 aastat	Tähtajaga 3-4 aastat	Tähtajaga 4-5 aastat	Tähtajaga üle 5 aasta	Kokku
Pangalaenu	366 149	387 740	411 414	436 655	464 440	752 202	2 818 600
<b>Kokku</b>	<b>366 149</b>	<b>387 740</b>	<b>411 414</b>	<b>436 655</b>	<b>464 440</b>	<b>752 202</b>	<b>2 818 600</b>

### Aruandeperioodil toimunud liikumised

	2008a	2007a
Tagasi makstud pangalaenu SEB Eesti Ühis pangale	356 869	359 404

Konguta vallavalitsusel on sõlmitud AS SEB Eesti Ühis pangaga alljärgnevad laenulepingud:

1. Laenuleping nr.3000095520210 12.06.2002a. 1 500 000 krooni spordihoone ehitustööde teostamise finantseerimiseks, tagastamistähtajaga 20.06.2015.
2. Laenuleping nr.2005012063 08.07.2005a. 2 747 000 krooni Konguta Kooli renoveerimistööde finantseerimiseks ja laenu tähtpäev on 20.06.2015a
3. Laenuleping nr.2005012064 08.07.2005a. 353 000 krooni valla arengukavas sätestatud investeringute finantseerimiseks ja laenu tähtpäev on 20.06.2015a

### Pangalaenu tagatised

Pangalaenu tagatisteks on valla eelarve

### Aruandeperioodi finantstulud ja kulud

Intressikulu	2008	2007
Pangalaenu del	-188 860	-162 258
<b>Kokku finantskulud</b>	<b>-188 860</b>	<b>-162 258</b>
Intressitulu deosiitidel	170 952	49 969
<b>Kokku finantstulud</b>	<b>170 952</b>	<b>49 969</b>
<b>Kokku finantstulud ja kulud</b>	<b>-17 908</b>	<b>-112 289</b>

## Lisa 10 Saadud toetused

	2008	2007
<b>a) Saadud sihtfinantseerimine põhivara soetamiseks</b>		
EAS- sotsiaalkorterimaja renoveerimine	0	423 729
Kultuuriministeeriumilt Konguta spordi- ja mänguplatsi renoveerimine	0	250 000
Majandus- ja Kommunikatsiooniministeeriumilt teede renoveerimiseks	1 433 500	950 000
Tiigrihüppe Sihtasutuselt puuetundliku tahvli ja dataprojektori soetamiseks		0
Siseministeeriumilt Tartu vallavalitsuse vahendusel-Tartumaa tänavavalgustuse rekonstrueerimine	0	511 706
Tartu vallavalitsus,riigilt raamatud raamatukogusse	0	39 693
EAS-Alt-Laari –Linnamäe tee ehitus	785 975	
<b>Kokku laekunud aruandeperioodil põhivara soetuseks</b>	<b>2 219 475</b>	<b>2 175 128</b>
<b>b) Saadud sihtfinantseerimine tegevuskuludeks</b>		
Kultuuriministeerium- üritused	17 800	0
Põllumajandusministeerium-koolipiim	12 278	7 266
Rahandusministeerium-õppelaen	43 100	21 054
Eesti kultuurkapital-üritused	4 490	0
Maavalitsused-ujumise algõpetus	0	2 656
Kultuuriministeerium- sügisturniir korvpallis	0	6 915
Põhivara soetuste käibemaks(tänavavalgustus, sots.maja renov, raamatud)	0	170 363
Eesti Olümpiaakdeemia-Kooli olümpiamängud	0	7 000
Tartu Maavalitsus- lapsehoiuteenus	46 400	20 640
Eesti Koolispordiliit-tervisepäev	0	15 000
Tartumaa Rahvakultuuri Kesksele-tantsukollektiivi juhtide toetus	41 650	14 350
Haridus-ja Teadusministeerium-inventari soetus	250 000	10 000
Tiigrihüppe SA-laptopid õpetajatele	38 730	0
KIK- Kentsi paisjärve saneerimine	1 484 037	
EAS- Alt-Laari tee	242 726	0
Kemmler OÜ- kooli tegevuskuludeks	5 000	0
Tartu Vallavalitsus-raamatukogu raamatud	43 435	0
<b>Kokku sihtfinantseerimine tegevuskuludeks</b>	<b>2 229 653</b>	<b>275 244</b>
<b>Muud avalik-õiguslikud Eesti</b>		
<b>c) Saadud muud toetused</b>		
<b>Kultuurkapital</b>	<b>0</b>	<b>17 950</b>

<b>d)</b>	<b>Saadud välisabi tegevuskuludeks</b>		
	EAS- käibemaks Kooli renoveerimiseks		
	KOIT programm	0	0
	PRIA-koolipiim	0	5 627
	Euroopa Liidult-2005a. jaanuaritormi kulude käibemaks	0	0
	<b>Kokku saadud välisabi tegevuskuludeks</b>	<b>0</b>	<b>5 627</b>
	<b>Kokku laekunud sihtfinantseerimine tegevuskuludeks</b>	<b>0</b>	<b>298 821</b>

**e) Saadud muud toetused**

Vastavalt iga-aastasele riigieelarveseadusele kantakse riigieelarvest kohalike omavalitsuste tasandusfondi, hariduskuludeks, haridus- ja kultuuritöötajate palkadeks ning toimetulekutoetusteks kehtestatud valemite alusel kindlaksmääratud summa, mille täpsemat kulutamist riik ei jälgi. Vastavalt üldeeskirjale liigitatakse nimetatud toetus

mittesihotstarbeliseks ning kajastatakse kassapõhiselt tuluna.

Aruandeperioodil laekus Konguta vallavalitsusele nimetatud toetusi alljärgnevalt:

<b>Tasandusfond § 5 lg 1</b>	<b>3 382 000</b>	<b>3 549 000</b>
<b>Tasandusfond § 5 lg 2</b>	<b>2 047 268</b>	<b>1 777 659</b>
sh.hariduskuludeks	1 771 268	1 777 659
toimetulekutoetuseks	18 000	68 000
koolilõuna	120 800	118 000
lasteaia soetus	104 200	
sotsiaalteenus	33 000	<b>0</b>
<b>Kokku muud toetused</b>	<b>5 429 268</b>	<b>5 326 659</b>
<b>Kokku saadud toetused</b>	<b>9 878 396</b>	<b>7 800 608</b>

## Lisa 11 Kaupade ja teenuste müük

	2008	2007
Tulud haridusalasest tegevusest	483 026	479 629
Tulud elamu- ja kommunaalasutuste tegevusest	145 812	143 194
Tulud maa erastamise eeltoimingutelt ja IT kaupade müük	0	11 947
Tulud transpordi majandustegevusest	24 559	32 469
Tulud kultuuri- ja kunstialasest tegevusest	26 208	20 302
Riigilõivud	48 685	24 645
Muu kaupade ja teenuste müük	3 657	0
Tulud mitteeluruumi rendist	7 931	7 580
Tulud üldvalitsemise majandustegevusest	5 237	832
Tulu spordi ja puhkealasest tegevusest	0	2000
<b>Kokku kaupade ja teenuste müük</b>	<b>745 115</b>	<b>722 598</b>

## Lisa 12 Muud tulud

	2008	2007
Maa-ainese kaevandamise tasu	1 355 294	434 980
Intressid tulumaksuvõlalt	23 627	16 725
Intressid maamaksuvõlalt	9 485	5 946
Saastetasud	7 818	4 145
Vee erikasutustasud	5 347	8 396
<b>Kokku muud tulud</b>	<b>1 401 571</b>	<b>470 191</b>

## Lisa 13 Tööjõukulud

Töötasukulud	2008		2007	
	keskmine töötajate arv	töötasu	keskmine töötajate arv	töötasu
<b>Ametnikud</b>				
Valitavad ja ametisse nimetatud <i>volikogu</i>	1,4	361 645	1,4	383 205
<i>vallavalitsus</i>	0,4	124 750	0,4	122 400
<i>Kõrgemad ametnikud</i>	1	236 895	1	260 805
Kõrgemad ametnikud	5,24	973 038	5	888 407
Vanemametnikud	1,75	337 454	1	143 254
<b>Kokku ametnikud</b>	<b>8,39</b>	<b>1 672 137</b>	<b>7,4</b>	<b>1 414 866</b>
<b>Töötajad</b>				
Juhid	3,15	433 740	3,83	428 015
Tippspetsialistid	3,31	294 973	2,6	371 710
Õpetajad	11,40	1 416 652	11,27	1 228 861
Keskastme spetsialistid	4,34	478 813	4,38	396 957
Töölised ja abiteenistujad	8,79	609 933	8,57	536 445
<b>Kokku töötajad</b>	<b>30,99</b>	<b>3 234 111</b>	<b>30,65</b>	<b>4 376 854</b>
Ajutised töötajad	0	242 461	0	104 506
<b>Kokku töötasukulud</b>	<b>39,38</b>	<b>5 148 709</b>	<b>38,05</b>	<b>4 481 360</b>
<b>Erisoodustused</b>				
<i>Õppelaenude kustutamine</i>		23 260		12 346
<i>Muud erisoodustused</i>		25 423		36 876
<b>Kokku erisoodustused</b>		<b>48 683</b>		<b>49 132</b>

Sotsiaalmaks töötasudelt	1 699 101	1 478 853
Töötuskindlustusmaksed	14 982	13 080
Tulumaks erisoodustustelt	19 504	19 635
Sotsiaalmaks erisoodustustelt	30 649	29 451
<b>Kokku maksud</b>	<b>1 764 236</b>	<b>1 541 019</b>
<b>Kokku tööjõukulud</b>	<b>6 961 628</b>	<b>6 701 511</b>

### **Lisa 14 Majandamiskulud**

	2008	2007
Õppevahendite ja koolituse kulud (teiste OV-dele)	2 166 046	1 731 929
Kinnistute, hoonete ja ruumide halduskulud	928 345	1 225 068
Rajatiste majandamiskulud	2 070 994	373 197
Administreerimiskulud	511 827	326 430
Sõidukite ülalpidamise kulud	385 111	355 505
Infotehnoloogia kulud	348 622	423 877
Inventari majandamiskulud	365 170	186 948
Toiduainete kulu	214 286	196 357
Uurimis- ja arendustöö	399 849	139 826
Lähetused ja koolituskulud	160 641	96 902
Ürituste kulud	100 286	135 625
Taastusravihaigla teenused	64 894	59 589
Teavikud (ajalehed ja ajakirjad rmk-sse)	91 998	17 927
Muud majandamiskulud	12 138	6 621
Tervishoiuteenused	2 171	3 087
<b>Kokku majandamiskulud</b>	<b>7 822 378</b>	<b>5 279 888</b>

## **Lisa 15 Maksu-ja lõivukulud**

	2008	2007
Ebatõenäoliselt laekuv nõue	691	180
Käibemaksudkulu kaupade ja teenuste, sh põhivara soetuselt	1 221 083	959 185
Lõivukulu	200	3 936
<b>Kokku maksu- ja lõivukulud</b>	<b>1 221 974</b>	<b>466 338</b>

## **Lisa 16 Põhivara amortisatsioon**

	2008	2007
Materiaalse põhivara amortisatsioon (vt.lisa 6)	584 489	506 640
Immateriaalse põhivara amortisatsioon (vt.lisa 7)	10 175	5 258
Muu mahakandmine jääkväärtuses	658 667	
<b>Kokku amortisatsioon</b>	<b>1 253 331</b>	<b>511 898</b>

2008 aastal kanti maha vastavalt vallavolikogu otsusele nr 82, 19.05.2008 põhivarade nimekirjas olevad raamatukogu teavikud, mis ei kuulu arvelevõtmisena põhivarana summas 658 667 krooni.

## Lisa 17 Antud toetused

<b>a) Sotsiaaltoetused</b>	2008	2007
Toimetulekutoetused	32 030	152 424
Puudega inimese hooldaja toetus	227 312	253 938
Erijuhtudel riigi poolt makstav sotsiaalmaks	83 754	64 020
Toitlustustoetused	100 980	86 017
Muud peretoetused	136 448	88 567
Sünnitoetused	85 000	35 000
Matusetoetus	25 500	34 500
Jõulupakid	23 036	26 100
Sõidudoodustused	3751	
<b>Kokku sotsiaaltoetused</b>	<b>717 811</b>	<b>740 566</b>
<b>b) Tegevuskulude sihtfinantseerimine</b>	2008	2007
GoBus, bussiliinide dotatsioon	289 240	234 909
VVV Sihtasutus	35 000	0
Tartumaa Arendusselts	16 200	0
Kagu-Eesti Jäätmekeskus (vt.lisa 5)	0	4 071
MTÜ Majala Külaselts	10 000	20 000
MTÜ Lembevere Külaselts	16 870	20 000
MTÜ Põõritsa Külaselts	0	20 000
MTÜ Külaaseme Külaselts	1000	20 000
Emajõe Veevärk AS (vt.lisa 5)	0	25 453
Tartumaa Omavalitsuste Liit	42 600	54 904
Muud füüsilised isikud ja seltsid	750 619	141 557
<b>Kokku tegevuskulude sihtfinantseerimine</b>	<b>1 161 529</b>	<b>540 894</b>
<b>Kokku antud toetused</b>	<b>1 879 340</b>	<b>1 281 460</b>

## Lisa 18 Tehingud seotud osapooltega

Konguta vallavalitsus pole sooritanud 2008.majandusaastal vallavalituse ja vallavolikogu liikmetega ega nendega seotud osapooltega majanduslikke tehinguid.

Nimi, aasta	Tehingute sisu	Tulud	Kulud	Nõuded	Kohustused
Vahessaare Külaselts	Antud sihtfinantseerimine	0,0	26 285,0	0,0	0,0
MTÜ	tegevuskuludeks (vt.Lisa 17)	0,0	0,0	0,0	0,0
		0,0	0,0	0,0	0,0
Raimo Raudik	Antud sihtfinantseerimine	0,0	0,0	0,0	0,0
	tegevuskuludeks (vt.Lisa 17)	0,0	100 000,0	0,0	10 000,0
		0,0	0,0	0,0	0,0
Mihkel Tuul	Antud sihtfinantseerimine	0,0	77 252,0	0,0	8 583,0
	tegevuskuludeks (vt.Lisa 17)	0,0	0,0	0,0	0,0

Konguta valla tegev-ja kõrgema juhtkonna liikmetele arvestatud tasud

	Töötajate keskmine arv majandusaastal (taandatuna täistööajale)		Töötasude kogusumma majandusaastal	
	2008	2007	2008	2007
1.Volikogu liikmed			124 750	122 400
2.Vallavalitsuse liikmed	4,0	4,0	783 470	787 369
3.Asutuste juhid	3,0	3,0	414 001	380 981
<b>KOKKU</b>	<b>7,0</b>	<b>7,4</b>	<b>1 322 221</b>	<b>1 168 350</b>

## EELARVE TÄITMISE ARUANNE

Kirje nimetus	eelarve 2 008	täitmine 2 008
<b>TULUD</b>	<b>19 187 245</b>	<b>21 181 178</b>
<i>Maksud</i>	<i>8 187 817</i>	<i>9 463 389</i>
Füüsilise isiku tulumaks	7 687 817	8 920 116
Maamaks	500 000	543 273
<b>Kaupade ja teenuste müük</b>	<b>699 821</b>	<b>743 742</b>
<i>Riigilõivud</i>	<i>20 000</i>	<i>48 685</i>
<i>Kaupade ja teenuste müük</i>	<i>679 821</i>	<i>695 057</i>
Laekumised haridusasutuste majandustegevusest		476 793
Laekumised kultuuri-ja kunstiasutuste majandustegevusest		26 208
Laekumised elamu- ja konnaalasutuste majandustegevusest		151 588
Laekumised üldvalitsemisasutuste majandustegevusest		5 236
Laekumised transpordi- ja sideasutuste majandustegevusest		23 054
Üüri ja renditulud		8 521
Muu kaupade ja teenuste müük		3 657
<b>Toetused</b>	<b>9 781 647</b>	<b>9 445 673</b>
<i>Sihtotstarbelised toetused jooksvateks kuludeks</i>	<i>2 132 904</i>	<i>1 796 931</i>
Valitsussektorisised toetused	2 127 904	1 791 931
Toetused riigilt ja riigiasutustelt	311 326	351 236
Haridus- ja Teadusministeerium	150 000	150 000
Kultuuriministeerium	59 457	99 457
Põllumajandusministeerium	12 279	12 279
Rahandusministeerium	43 100	43 100
Maavalitsused	46 400	46 400
Toetused valitsussektoris kuuluvatelt av.-õiguslikelt jur.-telt isikutelt	14 490	14 490
Toetused valitsussektoris kuuluvatelt sihtasutustelt	1 802 178	1 426 205
Toetused muudelt residentidelt	5 000	5 000
Sihtotstarbelised toetused põhivara soetamiseks	2 219 475	2 219 475
Valitsussektorisised toetused	2 219 475	2 219 475
Toetused riigilt ja riigiasutustelt	2 219 475	2 219 475
Majandus- ja Kommunikatsiooniministeerium	1 433 500	1 433 500



<i>Mittesihtotstarbelised toetused</i>	5 429 268	5 429 267
Valitsussektorisised toetused	5 429 268	5 429 267
Toetused riigilt ja riigiasutustelt	5 429 268	5 429 267
Vabariigi Valitsus, s.h.	5 429 268	5 429 267
Tasandusfond § 5 lg 1	3 474 731	3 381 999
Tasandusfond § 5 lg 2	1 954 537	2 047 268
<b>Muud tulud</b>	<b>517 960</b>	<b>1 561 487</b>
<i>Tulud varadelt</i>	515 000	1 554 622
Intressi- ja viivisetulud hoiustelt		170 952
Intressi- ja viivisetulud muudelt finantsvaradelt		33 112
Rendi- ja üüritulud mittetoodetud põhivaradelt	465 000	1 350 558
Muud tulud	2 960	6 865
Saastetasud ja keskkonnale tekitatud kahju hüvitus		6 865
<b>KULUD MAJANDUSLIKU SISU JÄRGI</b>	<b>20 953 141</b>	<b>19 789 504</b>
<i>Eraldised</i>	1 917 970	1 880 430
Subsiidiumid ettevõtlusega tegelevatele isikutele	289 240	289 240
Sotsiaaltoetused	843 000	718 901
Sotsiaalabitoetused ja muud eraldised füüsilistele isikutele	843 000	718 901
Peretoetused	140 000	222 448
Toimetulekutoetus	51 000	34 002
Toetused puuetega inimestele ja nende hooldajatele	391 000	227 312
Õppetootused	211 000	104 949
Muud sotsiaalabitoetused ja eraldised füüsilistele isikutele	45 000	46 782
Erijuhtudel riigi poolt makstav sots.maks		78 408
Preemiad	5 000	5 000
Sihtotstarbelised eraldised	102 175	103 983
Sihtotstarbelised eraldised jooksvateks kuludeks	102 175	103 983
Valitsussektorisised eraldised	102 175	78 530
Eraldised kohaliku omavalitsuse üksustele ja omavalitsusasutustele		2 894
Eraldised valitsussektorisse kuuluvatele sihtasutustele	102 175	75 636
Eraldised muudele residentidele		25 453
Mittesihtotstarbelised eraldised	683 555	768 306
<b>Tegevuskulud</b>	<b>15 879 080</b>	<b>15 644 262</b>
<i>Personalikulud</i>	6 858 138	6 809 593
Töötasud	5 064 202	5 054 179
Valitavate ja ametisse nimetatavate ametnike töötasu		362 552
Avaliku teenistuse ametnike töötasu		1 278 917
Töötajate töötasu		3 160 850
Töövõtulepingu alusel töötajatele makstav tasu		251 860
Erisoodustused	49 602	49 939
Personalikuludega kaasnevad maksud	1 744 334	1 705 475
<i>Majandamiskulud</i>	9 024 940	8 834 668
Administreerimiskulud		602 168
Uurimis- ja arendustööde ostukulud		471 822
Lähetuskulud		39 045
Koolituskulud		131 221
Kinnistute, hoonete ja ruumide majandamiskulud		1 144 647
Rajatiste majandamiskulud		2 452 187
Sõidukite ülalpidamise kulud, v.a kaitseotstarbelised kulud		421 773
Info- ja kommunikatsioonitehnoloogia kulud		381 840
Inventari kulud, v.a IT- ja kaitseotstarbelised kulud		426 226
Toiduained ja toitlustusteenused		249 956
Meditiinikulud ja hügieenitarbed		2 198
Teavikud ja kunstiesemed		49 844
Õppevahendite ja koolituse kulud		2 272 510
Kommunikatsiooni-, kultuuri- ja vaba aja sisustamise kulud		105 036
Sotsiaalteenused		69 967

Muud mitmesugused majanduskulud		14 228
<b>Muud kulud</b>	<b>245 556</b>	<b>189 060</b>
<i>Muud kulud (va. intressid ja kohustistasud)</i>	<i>45 556</i>	<i>200</i>
Maksu-, riigilõivu- ja trahvikulud	2 000	200
Muud tegevuskulud, sh.	43 556	
Intressi-, viivise- ja kohustistasukulud	200 000	188 860
<i>Intressi-, viivise- ja kohustistasukulud võetud laenudelt</i>		<i>188 860</i>
<b>Materiaalsete ja immateriaalsete varade soetamine ja renoveerimine</b>	<b>2 910 535</b>	<b>2 075 753</b>
Materiaalsete põhivarade soetamine ja renoveerimine	2 910 535	2 075 753
Rajatiste ja hoonete soetamine ja renoveerimine		2 075 753
<b>ÜLEJÄÄK (+) / PUUDUJÄÄK (-)</b>	<b>-1 765 896</b>	<b>1 391 674</b>
<b>FINANTSEERIMISTEHINGUD</b>	<b>1 765 896</b>	<b>-1 391 674</b>
Kohustuste vähenemine (-)	-389 500	-356 869
Võetud laenude tagasimaksmine muudele residentidele (-)	-389 500	-356 869
<b>KULUD TEGEVUSALADE JÄRGI</b>		
<i>Üldised valitsussektori teenused</i>	<i>2 942 135</i>	<i>2 885 483</i>
Valla- ja linnavolikogu	216 000	197 560
Valla- ja linnavalitsus	2 407 579	2 421 310
Reservfond	43 556	
Muud üldised valitsussektori teenused	75 000	77 753
Valitsussektori võla teenindamine	200 000	188 860
<i>Majandus</i>	<i>4 195 902</i>	<i>3 948 465</i>
Elektrienergia	25 000	17 374
Maanteetransport (vallateede- ja tänavate korrashoid)	3 138 924	2 928 070
Transpordikorraldus	342 995	342 822
Üldmajanduslikud arendusprojektid- territoriaalne planeerimine	434 983	409 965
Muu majandus (sh.majanduse haldamine)	254 000	250 234
Ülalnimetatamata majanduse kulud kokku		
<i>Keskkonnakaitse</i>	<i>2 134 778</i>	<i>1 965 653</i>
Jäätmekäitlus (prügivedu)	57 300	41 532
Bioloogilise mitmekesisuse ja maastiku kaitse, haljastus	1 942 868	1 857 257
Ülalnimetatamata keskkonnakaitse kulud kokku	134 610	66 865
<i>Elamu- ja kommunaalmajandus</i>	<i>833 464</i>	<i>647 316</i>
Elamumajanduse arendamine	50 000	5 313
Kommunaalmajanduse arendamine		
Veevarustus	668 464	579 884
Tänavavalgustus	100 000	55 571
Muu elamu- ja kommunaalmajanduse tegevus	15 000	6 549
<i>Tervishoid</i>	<i>10 000</i>	<i>7 148</i>
Haiglateenused	10 000	7 148
<i>Vaba-aeg, kultuur ja religioon</i>	<i>1 996 300</i>	<i>1 719 668</i>
Sportitegevus (v.a. spordikoolid)	30 000	18 000
Laste muusika- ja kunstikoolid	100 000	91 690
Laste huvialamajad ja keskused	40 000	45 656
Vaba aja üritused	149 608	108 672
Raamatukogud	371 150	242 815
Rahva- ja kultuurimajad	822 542	790 993
Kultuuriüritused	150 000	151 484
Ringhäälingu- ja kirjastamisteenused	213 000	219 988
Muu vaba aeg, kultuur, religioon, sh. haldus	120 000	50 370
<i>Haridus</i>	<i>7 317 181</i>	<i>7 279 517</i>
Eelharidus (lasteaiad)	100 000	81 185
Lasteaed-koolid	6 924 211	6 905 367
Õpilasveo eriliinid	292 970	292 965
<i>Sotsiaalne kaitse</i>	<i>1 523 380</i>	<i>1 336 254</i>
Muu puuetega inimeste sotsiaalne kaitse	427 000	368 539
Muu eakate sotsiaalne kaitse	38 000	31 166

Muu perekondade ja laste sotsiaalne kaitse	432 400	392 918
Eluasemeteenused sotsiaalsetele riskirühmadele	304 980	241 177
Riiklik toimetulekutoetus	51 000	34 002
Muu sotsiaalne kaitse, sh. sotsiaalse kaitse haldus	270 000	268 452

<b>MUUD NÄITAJAD</b>	<b>Aasta alguse seisuga</b>	<b>Perioodi lõpu seisuga</b>
Muudelt residentidelt võetud laenud	3 175 469	2 818 600
Mitteresidentidelt võetud laenud		
Finantsvarad	2 828 679	3 863 484
Kodumaised hoiused, sh.	2 155 396	3 190 201
Kassatagavara	171 000	171 000
Vaba jääk s.h.	1 984 396	3 019 201
eelmisel aastal kasutamata jäänud teede investeringuteks eraldatud vahendid	161 097	0
Välismaised hoiused		
Valitsusektori poolt emiteeritud võlakirjad		
Muude residentide poolt emiteeritud võlakirjad		
Mitteresidentide poolt emiteeritud võlakirjad		
Antud laenud (õppelaenud)		
Aktsiad ja osad residentides	673 283	673 283
Osalused mitteresidentides		
<b>Puhastatud eelarve</b>	<b>14 831 463</b>	<b>17 164 733</b>
Eelarve vastuvõtmise kuupäev	10.01.2008	
<b>Defitsiit</b>	<b>-11,91</b>	<b>8,11</b>

Eelarve täitmise aruande erinevus tulemiaruandest tuleneb erinevatest arvestuspõhimõtetest.

Eelarve täitmise aruanne on tehtud kassapõhisel printsiibil, tulemiaruanne aga tekkepõhisel printsiibil.

## RESERVFONDI KASUTAMISE ARUANNE

### 2008 aastal

volikogu määrus nr 61 10.01.2008 eelarve  
kinnitamine

**381 064,00**

eelarve klassifikaatori tunnus	selgitus	reservfondist kulutamiseks eraldatud	jääk
08202 - rahvamaja	vv.korraldus 74 13.05.2008 "Laululahingus" osalemine	10 242,20	370 821,80
06300 - "Hajaasustuse veeprogramm"	vv.korraldus 133 04.08.2008 valla osalus	200 000,00	170 821,80
01112 - vallavalitsus	vv.korraldus 161 22.09.2008 Elvi Saare lahkumishüvitis	39 706,00	131 115,80
06300 - "Hajaasustuse veeprogramm"	vv.korraldus 177 03.10.2008 valla osalus	68 000,00	63 115,80
01112 - vallavalitsus	vv.korraldus 210 10.11.2008 hagi esitamine Riigikohtusse	14 560,00	48 555,80
01112 - vallavalitsus	vv.korraldus 240 22.12.2008 SA Tartu Kultuurkapital "Laulupeo album"	5 000,00	43 555,80
<b>KOKKU</b>		<b>337 508,20</b>	<b>43 555,80</b>

# AUDIITORI JÄRELDUSOTSUS

# ALLKIRJAD MAJANDUSAASTA ARUANDELE

Konguta Vallavalitsuse 31.12.2008 lõppenud majadusaasta aruanne koosneb tegevusaruandest ja raamatupidamise aastaaruandest.

Majandusaasta aruande on koostanud Konguta Vallavalitsus.

Majandusaasta aruande on kinnitanud Konguta Vallavolikogu oma „18“ mai 2009a. määrusega nr. . Vastav määrus kuulub käesoleva majandusaasta aruande juurde.

Agu Kasetalu ,vallavanem , 18.mai 2009

Raimo Raudik, abivallavanem, 18.mai 2009

Elina Visk, finantsjuht, 18.mai 2009

Mati Jääger, maanõunik, 18.mai 2009

Jüri Lamp, volikogu esimees,18.mai 2009