

KONGUTA VALLA 2009. AASTA MAJANDUSAASTA ARUANNE

Aruandekohustuslase nimetus	KONGUTA VALLAVALITSUS
Registreerimiskood	75023591
Address	Annikoru Konguta vald 61202 Tartumaa
Telefon	7 314 433
Faks	7 457 230
E-post	vald@konguta.ee
Interneti kodulehekül	http://www.konguta.ee
Majandusaasta algus	01.01.2009
Majandusaasta lõpp	31.12.2009
Audiitor	Baker Tilly Baltics OÜ

SISUKORD

SISUKORD.....	2
TEGEVUSARUANNE.....	4
Vallavanema pöördumine.....	4
Konguta vallavalitsuse struktuur ja töötajad.....	5
Valla eelarve.....	6
Ülevaade KOV tähtsamatest finantsnäitajatest.....	9
Ülevaade üldisest majanduskeskkonnast 2010 aastal.....	10
Üldine ülevaade KOV peamistest arengusuundadest.....	11
Ülevaade KOV arengukava täitmisest.....	12
Investeeringud.....	15
RAAMATUPIDAMISE AASTAARUANNE.....	17
Tegevjuhtkonna deklaratsioon.....	17
BILANSS.....	18
TULEMIARUANNE.....	19
RAHAVOOGUDE ARUANNE.....	20
NETOVARA MUUTUSTE ARUANNE.....	21
RAAMATUPIDAMISE AASTAARUANDE LISAD.....	22
Lisa 1 Raamatupidamise aastaaruande koostamisel kasutatud arvestuspõhimõtted.....	22
Lisa 2 Raha ja selle ekvivalendid.....	24
Lisa 3 Maksud, lõivud, trahvid.....	24
Lisa 4 Muud nõuded ja ettemaksed.....	25
Lisa 5 Finantsinvesteeringud.....	26
Lisa 6 Materiaalne põhivara.....	27
Lisa 7 Immateriaalne põhivara.....	27
Lisa 8 Muud kohustused ja saadud ettemaksed.....	28
Lisa 9 Laenukohustused.....	28
Lisa 10 Saadud toetused.....	29
Lisa 11 Tulud kaupade ja teenuste müügist.....	30
Lisa 12 Antud toetused.....	30

Lisa 13 Tööjõukulud.....	31
Lisa 14 Majandamiskulud.....	32
Lisa 15 Maksu- ja lõivukulu.....	32
Lisa 16 Finantstulud ja -kulud.....	32
Lisa 17 Seotud osapooled.....	33
EELARVE TÄITMISE ARUANNE.....	34
RESERVFONDI KASUTAMISE ARUANNE.....	38
AUDIITORI JÄRELDUSOTSUS.....	39
MAJANDUSAASTA ARUANDE ALLKIRJAD.....	40

TEGEVUSARUANNE

Vallavanema pöördumine

Konguta valla kui omavalitsusüksuse ülesandeks on korraldada kohalikku elu. Vald korraldab sotsiaalabi ja sotsiaalteenuseid, vanurite hoolekannet, noorsootööd, elamu- ja kommunaalmajandust, veevarustust ja kanalisatsiooni, heakorda, transporti, vallateede korrashoidu jne. Valla ülalpidada on lasteaed-alkool, raamatukogu, rahvamaja, korterüürimaja ja sotsiaalüürimaja.

Konguta vald kuulub Tartumaa Omavalitsuste Liitu ja Eesti Maaomavalitsuste Liitu. 2009. aasta 01. jaanuari seisuga elas Konguta vallas 1419 elanikku.

2009. aastal olid Konguta valla suuremateks tegevusteks lasteaed-alkooli ja raamatukogu renoveerimised. Lisaks nendele tegevustele remonditi valla teid, täiendati tänavavalgustust Metsalaane ja Konguta külates.

Konguta valla Annikoru küla vee- ja kanalisatsiooni projekt sai täiendatud tervikliku lahenduseni. Selleks ostis vald täiendavalt AS Emajõe Veevärgi aktsiaid. Alustati ka Metsalaane küla vee- ja kanalisatsioonitrasside projekteerimist. Metsalaane küla asub Elva linna kõrval ja valla eesmärgiks on need tööd ühendada Elva linna töödega. 2009. aastal valmis Annikoru renoveeritud puurkaev, mis parandas oluliselt Annikoru küla joogivee kvaliteeti ja peale torude vahetamist 2010. aastal on puhta joogivee olemasolu Annikoru küla elanikele tagatud.

2009. aastal loodi kontaktid külaseltside ja ettevõtjatega uuel tasandil. Valla kodulehele loodi ettevõtjate leht, mis aitab ettevõtjatel ja teistel huvitatutel leida kontakte, teha tellimusi ja leida ühistöö võimalusi. Traditsiooniliselt korraldati valla osalusel Konguta valla külade päev. Sel aastal see toimus Lembevere külas.

Konguta vald on Vapramäe – Vellavere – Vitipalu Sihtasutuse asutajaliige ja võttis 2009. aastal aktiivselt osa ka sihtasutuse poolt korraldatud üritustest.

2009. aastal korraldas vald kohalike omavalitsuste valimisi ja täitis edukalt omavalitsusele pandud ülesanded. Konguta vald on igati jätkusuutlik ja tuleb ka edaspidi toime kohalikule omavalitsusele pandud kohustuste ja ülesannete täitmisega.

Lugupidamisega: Aivar Õun

Konguta vallavalitsuse struktuur ja töötajad

Konguta valla hallatavad asutused on Konguta Vallavalitsus, Konguta Kool (lasteaed-alkkool), Konguta Raamatukogu, Konguta Rahvamaja. Kõik asutused asuvad Annikoru külas. Vallasutuste raamatupidamine on tsentraliseeritud vallavalitsusse.

Konguta vallavolikogu on 9 liikmeline ja moodustatud on 5 alalist komisjoni: revisjonikomisjon, eelarve- ja arengukomisjon, haridus- ja sotsiaalkomisjon, keskkonna- ja maaelukomisjon, kultuuri- ja spordikomisjon.

18.10.2009 aastal toimusid Eestis kohalike omavalitsuste volikogude valimised. Vallavolikogu kinnitati uuesti 9 liikmeliseks.

Alates 10.11.2009 moodustas uus volikogu järgmised komisjonid: revisjonikomisjon, eelarve- ja arengukomisjon, sotsiaalkomisjon, maaelu- ja keskkonnakomisjon, haridus-, kultuuri- ja spordikomisjon.

Volikogu esimehe hüvitis oli 40% vallavanema palgast, mis moodustas 6400 krooni. Alates 10.11.2009 otsustas volikogu määrata esimehele hüvitiseks 3100 krooni kuus registreerimislehe alusel. Volikogu alatiste komisjonide esimeeste tööst osavõtu hüvitise suuruseks oli 110 krooni kuus, alates 10.11.2009 300 krooni ja volikogu liikmetele istungist osavõtu eest 440 krooni, nimetatud summat uus volikogu ei muutnud. Volikogu ülalpidamiskuludeks kulus 2009 aastal 171 100 krooni. Volikogu liikmetele maksti hüvitist 109 810 krooni. Muid soodustusi volikogu liikmetele ette nähtud ei ole.

Konguta vallavalitsuse koosseis:

Allüksuse nimetus	Töötajate keskmine arv majandusaastal (taandatuna täistööajale)	Töötasude kogusumma majandusaastal
1. Vallavalitsus	12,6	2 085 168
2. Volikogu	0	109 810
3. Konguta Kool-lasteaed	22,47	2 465 072
4. Konguta Raamatukogu	1	105 711
5. Konguta Rahvamaja	3,6	355 829
KOKKU	39,67	5 121 590

Tegevjuhtkond ehk vallavalitsus oli neljaliikmeline: vallavanem, abivallavanem, maanõunik ja finantsjuht.

Alates 23.11.2009 on vallavalitsus 3 liikmeline: vallavanem, finantsjuht ja arendus- ja keskkonnanõunik.

Vallavalitsuse liikmed ei saa tasu vallavalitsuse liikmeksoleku eest. Tegevjuhtkonnale arvestati töötasu 889 889 krooni. Tegevjuhtkonnale arvestatud töötasu sisaldab ka koondamishüvitist 75 075 krooni ja vallavanemale volituste tähtajalise lõppemise eest hüvitist 55 200 krooni. Tegevjuhtkonnale isikliku sõiduauto hüvitist maksti 96 272 krooni. Tegevjuhtkonna ja kõrgema juhtorgani liikmetel ei ole vallaga potentsiaalseid kohustusi. Vallavalitsuse teenistujate ja töötajate koosseis oli alljärgnev: vallavanem, abivallavanem, vallasekretär, finantsjuht, raamatupidaja, maanõunik, sotsiaalõunik, keskkonnaspetsialist, konsultant ja koristaja.

Uus volikogu koosseis muutis vallavalitsuse struktuuri, kaotades ära abivallavanema ametikoha, muutes keskkonnaspetsialisti ametikoha arendus- ja keskkonnanõunikuks ning viies koristaja tegevusala- heakord alla.

Ametnikud saavad töötasu volikogu poolt kinnitatud määrades. Valla tegev- ja kõrgema juhtkonna liikmetele arvestati aruandeaastal tasusid:

	Tegev-ja kõrgema juhtkonna keskmine arv majandusaastal (taandatuna täistööajale)	Tasude kogusumma
Volikogu liikmed	0	109 810
Vallavalitsuse liikmed	4	889 889
Asutuste juhid	3	407 210
KOKKU	7	1 406 909

Vallavalitsuse tegevuse aluseks on valla arengukava, finantstegevuse aluseks aga valla eelarve. Konguta vald on Tartumaa Omavalitsuste Liidu ja Eesti Maaomavalitsuste Liidu liige. Vallal on sõprussidemed Soome Vabariigi Kinnula vallaga. Valla iga-aastaseks tähtsündmuseks on Eesti Vabariigi aastapäeva tähistamine. Ürituse raames toimub vallavanema vastuvõtt parimatele õppuritele ning teenekatele vallakodanikele. Lastekaitsepäeval toimub väikeste vallakodanike vastuvõtt ehk lusikapäev.

Valla eelarve

Konguta valla eelarve on perioodil 2003-2008 olnud ülejäägis (3,3% puhastatud eelarvest). Ülejäägiga eelarve iseloomustab hea finantsdistsipliiniga omavalitsusüksust.

Tulude eelarve

Konguta valla 2009. aasta vastuvõetud tulude eelarve oli 20 467 912 krooni. Vaba jääk oli vastuvõetud eelarves 3 190 201 krooni. Aasta jooksul võeti vastu neli lisaelarvet , sihtotstarbelisi laekumisi lisas vallavalitsus oma korraldusega eelarvesse samuti neljal korral. Kokku vähendati tulude eelarvet nimetatud õigusaktidega 46 177 krooni. Aasta lõpuks kujunes eelarve mahuks 20 514 088 krooni. Eelarve täitmise kogumaht oli 21 427 126 krooni.

Konguta valla arvestuslikud tulud (tulumaks, maamaks,ressursimaks) elaniku kohta perioodil 2003-2008 moodustasid 73% Eesti keskmisest. Selliste põhiliste omavabatulude suurus elaniku kohta näitab valla võimekust ilma toetusteta hakkama saada.

Suurema muudatustena 2009 aastal langetas riik KOV-le eraldatavat tulumaksu osa brutopalgalt 11,93%-lt 11,4%-ni. Samuti ei kanna 2009 aastast maksuamet enam omavalitsustele maksuintresse, mis laekuvad nüüd riigieelarvesse. Samuti käesolevast aastast ei kanna maksuamet enam omavalitsustele deklaratsioonideta raha.

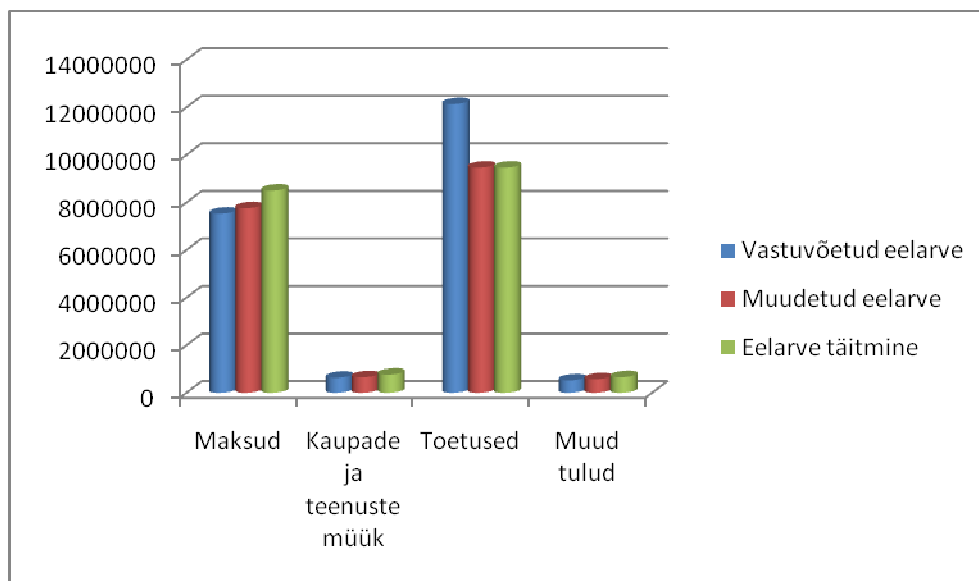
Valdade maamaksutulu vähenes ka riigi poolt kehtestatud looduskaitsealadele ühtse 50% või täieliku vabastuse kehtima hakkamine.

Konguta valla vastuvõetud eelarve, muudetud eelarve
ja eelarve täitmine 2009. aastal

Tululiik	vastuvõetud		muudetud		eelarve täitmine		muutus %
	eelarve	%	eelarve	%	summa	%	
Maksud	7 530 000	36,17	7 759 000	42,06	8 501 993	43,85	12,91
Tulumaks	7 030 000	33,77	7 259 000	39,35	7 944 647	40,98	13,01
Maamaks	500 000	2,40	500 000	2,71	557 346	2,87	11,47
Kaupade ja teenuste müük	631 000	3,03	651 568	3,53	764 506	3,94	21,16
Riigilõivud	22 000	0,11	22 000	0,12	42 650	0,22	93,86
Kaupade ja teenuste müük	609 000	2,93	629 568	3,41	721 856	3,72	18,53
Toetused	12 135 912	58,30	9 466 620	51,31	9 466 620	48,83	-21,99
Sihotstarbelised toetused	12 135 912	58,30	9 466 620	51,31	9 466 620	48,83	-21,99
Muud tulud	521 000	2,50	571 000	3,10	654 532	3,38	25,63
Tulud varadelt	521 000	2,50	571 000	3,10	654 532	3,38	25,63
Tulud kokku	20 817 912	100,00	18 448 188	100,00	19 387 651	100,00	-6,87
Võetud laenud			2 500 000		2 499 998		
Võetud laenude tagasimaksmine	-350 000		-434 100		-460 523		
Üldse tulud	20 467 912		20 514 088		21 427 126		

Laekunud tulude mahust moodustavad maksud 43,85%, kaupade ja teenuste müük 3,94%, sihotstarbelised toetused vallaeelarvesse 48,83%, muud tulud 3,38%. Tulude eelarve ja täitmine tululiikide lõikes on lahti kirjutatud eelarve täitmise aruandes.

Tulude struktuur 2009. aasta eelarves



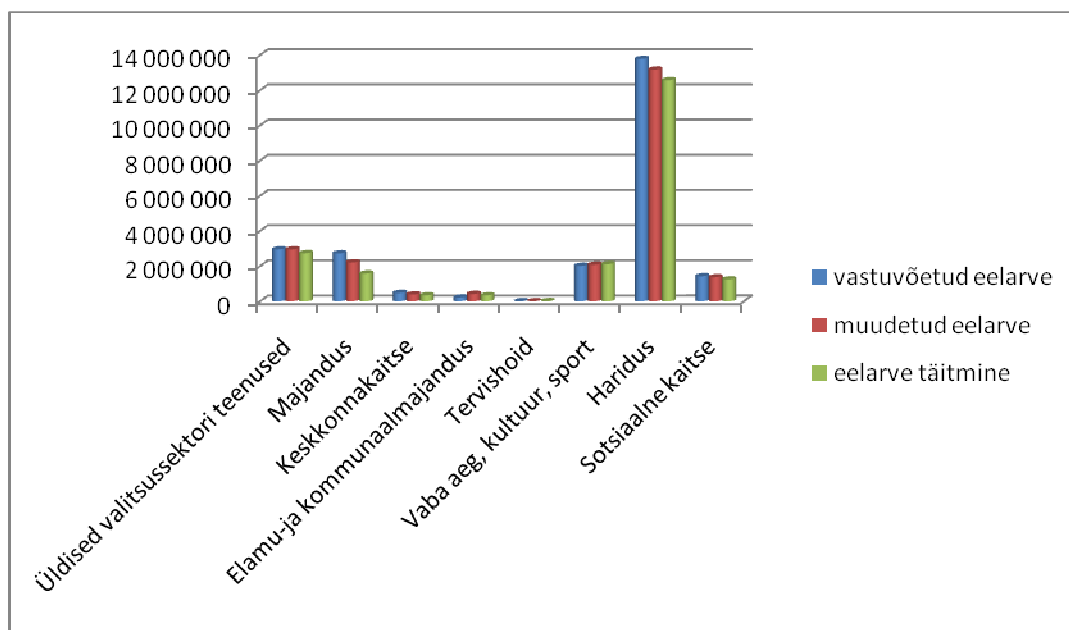
Kulude eelarve

2009. aasta vastuvõetud kulude eelarve oli 23 658 113 krooni. Lisaeeelarvetega ja sihtotstarbeliste laekumiste arvel vähenes kulude eelarve 1 003 523 krooni võrra 22 654 590 kroonini ja aasta lõpuks kujunes tegelikult kulude täitmise eelarve mahuks 20 982 065 krooni. Kulude eelarve ja täitmine kululiikide lõikes on lahti kirjutatud eelarve täitmise aruandes.

Konguta valla 2009. aasta eelarve kulud ja täitmine.

Tegevusala	2009					
	Vastuvõetud eelarve	% eelarvest	Muudetud eelarve	% eelarvest	Täitmine	% kuludest kokku
Üldised valitsussektori teenused	2 962 718	12,52	2 960 908	13,07	2 737 907	13,07
Majandus	2 731 957	11,55	2 215 207	9,78	1 588 493	7,57
Keskonnakaitse	483 887	2,05	398 377	1,76	345 945	1,65
Elamu-ja kommunaalmajandus	226 164	0,96	426 164	1,88	342 678	1,63
Tervishoid	15 000	0,06	15 000	0,07	20 876	0,10
Vaba aeg, kultuur, sport	2 022 295	8,55	2 084 545	9,20	2 119 576	10,10
Haridus	13 785 228	58,27	13 180 843	58,18	12 574 377	59,92
Sotsiaalne kaitse	1 430 864	6,05	1 373 546	6,06	1 252 164	5,97
K U L U D K O K K U	23 658 113	100,00	22 654 590	100,00	20 982 065	100,00

Konguta valla 2009. aasta eelarve kulude struktuur



Kuludest 5,5% on suunatud perioodil 2003-2008 omavahendites investeeringuteks. Investeeringute osakaal kuludest jääb Eesti keskmisele tasemele.

Ülevaade KOV tähtsamatest finantsnäitajatest

Tähtsamad finantsnäitajad

	2006	2007	2008	2009
Bilansi näitajad				
Varad aasta lõpus	15 228 997	18 057 373	20 093 811	24 848 258
Kohustused aasta lõpus	6 215 395	4 641 668	4 481 222	6 187 998
Netovara aasta lõpus	9 013 602	13 415 705	15 612 589	18 664 122
Tulemiaruande näitajad				
Tegevustulud	13 898 033	17 194 486	21 353 442	19 031 760
s.h. tulud millest on maha arvatud sihtfinantseerimine	11 553 952	15 265 990	11 475 046	14 139 143
Tegevuskulud	11 801 383	14 095 251	19 138 650	15 974 517
Tulem	1 955 583	2 986 946	2 196 884	2 979 609
Muud näitajad				
Põhivara investeeringute maht	1 099 156	2 354 237	1 680 663	5 309 373
Likviidsus*	11,80	9,58	9,56	2,33
Lühiajaline maksevõime**	14,80	11,48	1,79	2,44
Kohustuste osakaal varadest	40,81	25,71	25,70	33,16
Laenukohustuste osakaal varadest	23,21	17,58	17,58	19,56
Laenukohustuste osakaal eelarve tuludest, millest on maha arvatud sihtfinantseerimine***	28,10	21,94	16,40	34,38
Tagasimakstud laenukohustuste suhe tuludesse, millest on maha arvatud sihtfinantseerimine****	14,96	2,48	0,02	3,20

*Likviidsus-likviidsed varad/lühiajalised kohustused

**Lühiajaline maksevõime-käibevara/lühiajalised kohustused

***Laenukohustuste osakaal tuludest, millest on maha arvatud sihtfinantseerimine-valla-ja linnaeelarveseadusega kehtestatud

näitaja, mille ülempiiriks on 60%;bilansilised laenukohustused aasta lõpuks/(kassapõhised tulud-kassapõhised saadud sihtotstarbelised

eraldisel(finantseerimine)eelarve täitmise aruande põhjal)

****tagasimakstud laenukohustuste suhe tuludesse, millest on maha arvatud sihtfinantseerimine-valla-ja linnaeelarveseadusega kehtestatud

näitaja, mille ülempiiriks on 20%;aruandeaastal tagasi makstud laenukohustuste summa/(kassapõhised tulud-kassapõhised saadud sihtotstarbelised

Likviidsed vahendid on moodustanud perioodil 2003-2008 keskmiselt 12% puhastatud eelarvest. Kõrge likviidsus näitab et valla on kogunenud mõningasi ressursse investeeringute teostamiseks.

Omafinantseerimisvõimekus on perioodil 2003-2008 olnud 1,11. Nimetatud näitaja näitab, et vald on võimeline jooksvate kulude kõrvalt tagama oma varade säilimise ning panustama osaliselt ka arengusse.

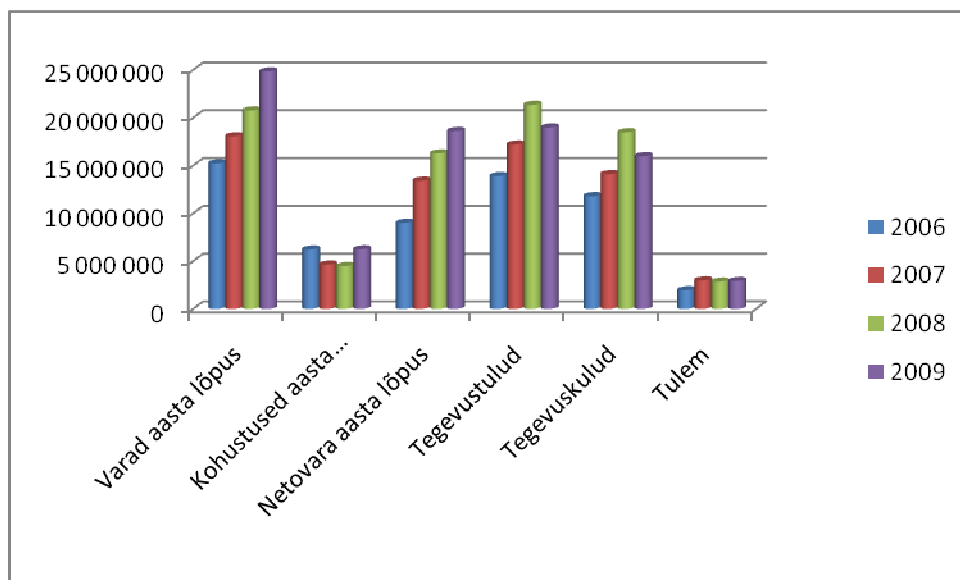
Varade maht kasvas võrreldes eelmise aastaga 4 754 447 krooni võrra. Samuti on suurenenud ka kohustused ja netovara. Nimetatud suurenemised on tingitud lasteaia renoveerimisega ja pangast laenu võtmisega. Vähenenud on tegevustulud ja tegevuskulud, kuid samas on tegevustulem suurenenud. See näitab valla juhtkonna efektiivset majandamist aruande perioodil.

2008. aastal oli põhivara elaniku kohta 10 640 krooni ulatuses, 2009. aastal aga 17 623 krooni. Põhivara mahu suurenemine elaniku kohta oli aastas 6 983 krooni.

Bilansis üles võetud kohustused vallas elaniku kohta olid 2008. Aastal 3 160 krooni, 2009. Aastal aga 4 388 krooni. Kohustuste suurenemine elaniku kohta aoli 1 228 krooni.

Eelarve puhastulude keskmine kasv perioodil 2002-2008 oli 14%. Puhastulude kiire kasv tõstab Konguta valla arengusuutlikkust ning võimaldab pakkuda elanikele mitmekülgsemat ja kvaliteetsemat teenust.

Tähtsamad finantsnäitajad skemaatiliselt



Ülevaade üldisest majanduskeskkonnast 2010 aastal

Maailmamajandus hakkab vähehaaval taastuma sügavaimast majanduslangusest pärast Teist maailmasõda. Ülemaailmne majandusaktiivsus osutus 2009. aasta teises pooles varem oodatust tugevamaks, kuid elavnemine toimub erinevates regioonides erineval kiirusel ja seda ümbritseb suur ebakindlus.

2010. aastal on majanduse aeglase kosumise taustal oodata tööga hõivatute arvu jätkuvat vähenemist 2009. aastaga võrreldes, kokku ca 19 000 inimese ehk 3,3% võrra.

Tööpuudus suureneb 2010. aastal 15,5%ni tulenevalt madalast tööjõu nõudlusest, ent langeb 2011. aastal hõive kasvule pöördudes 13,9%ni. Prognoosiperioodi lõpuks alaneb tööpuuduse määr 7%ni.

2010. aastal majanduse kasvurajale pöördudes aeglustub keskmise palga langus 2,8%ni, mis tuleneb nii töökoormuse ja tulemustasude vähenemisest kui ka muutustest hõives. 2011. aastal hakkab keskmine palk taas kasvama ning palgakasv ulatub 2,5%ni. Prognoosiperioodi lõpuks jõuab palga nominaalkasv 4,2%ni, olles kooskõlas üldiste trendidega majanduses.

Üldine ülevaade Konguta valla peamistest arengusuundadest

Kohalik omavalitsus on moodustatud iseseisvalt korraldama ja juhtima kohalikku elu. Konguta vald sai KOV staatuse 16. mail 1991a. Valla pindala on 107,58 km², elanikke oli 01.01.2010 a. seisuga 1410 inimest, mis moodustab 0,95% Tartumaa elanikest. Elanikkonna koguarv jaguneb järgnevalt:

2009. aastal			2008. aastal		
lapsed vanuses	0-6 aastat	76	lapsed vanuses	0-6 aastat	77
	7-18 aastat	180		7-18 aastat	206
	täisealised	914		täisealised	901
	vanurid 65-...	240		vanurid 65-...	235

Võrreldes 2008. aastaga on elanike arv vähenenud 9 inimese võrra, vähenenud on laste arv 27 lapse võrra, samas on täisealisi juurde tulnud 13 inimest.

Perioodil 2003-2009 on valla elanike arv kokku vähenenud ainult 1,5%, mis ei ole suur langus.

2009. aasta iive oli negatiivne, kuna vallas registreeriti 12 sündi ja 18 surma. Keskmine brutopalk 2009. aastal oli 10 609 krooni, 2008. aastal oli 11 033 krooni ja 2007. aastal 9 825 krooni, mis tegi 2007 võrreldes 2008 palgakasvuks 10,95%, aga 2009. aastal juba palgalanguseks 2008. aastaga võrreldes 3,9%. 31. 12.2009 seisuga on Konguta vallas 514 maksumaksjat. 2008. aastal oli maksumaksjaid 562.

Perioodil 2002-2008 on valla maksumaksjate arv suurenenud kokku 45,7%. Maksumaksjate arvu sedavõrd suur kasv iseloomustab tugeva potentsiaaliga omavalitsusüksust.

Töötuid oli Konguta vallas seisuga 31.12.2009 59 inimest, seega on võrreldes möödunud aastaga suurenemine 45 inimest, kuna 31.12.2008 oli vallas ainult 15 töötut.

Konguta valla strateegilisteks eesmärkideks on 2015. aastaks tagada:

- Stabiilse rahvaarvu, aktiivse elanikkonna ja heal tasemel tööjõuga Konguta vald;
- Laste ja noorte mitmekülgeks arenguks vajalike tingimustega ning isikut arendava ja turvalise õpikeskkonnaga Konguta vald;
- Turvalise ning mitmekülgeid enesearendamisvõimalusi pakkuv, esteetiliselt kauni elukeskkonna ja heatasemelise infrastruktuuriga Konguta vald;
- Hea maine ning atraktiivste ajaloo- ja loodusobjektidega Konguta vald;

Kõiki neid eesmärke järgib valla igaaastane eelarve, et parandada jätkuvalt elanike elukvaliteeti. Edusamme oleme saavutanud ka jäätmemajanduse korraldamisel. Kinnitati valla jäätmekorralduskava. Ka valla ruumilise arengu planeerimisel (valla üldplaneering) jõuti pikaajalise töö tulemusena ühistele seisukohtadele.

Rahul aga ei saa olla vallale kuuluvate teede seisukorraga. Nende kulum on jätkuvalt suurem kui igaaastane riigi poolt eraldatav toetus ja valla omaosalus. Vallaelanike ootused hooldatud ja tolmuwabade teede osas on järsult

tõusnud. 2010 aastal projekteeritakse Elva – Puhja maantee , et viia see aastaks 2013 kõvakatte alla. Jätkuvalt on vaja panustada elanike vaba aja veetmise võimaluste mitmekesistamisse erinevate kultuuri- ja spordiürituste organiseerimise kaudu ja ka MTÜ-de tegevuste toetamise kaudu.

Ülevaade Konguta valla arengukava tegevuskava täitmisest

Konguta vald sai 2009. aastaks püstitatud kohustustega hakkama. Valla eelarves (tegevuskavas) püstitatud peamised eesmärgid ja ka põhjendatud lisaülesanded on täidetud, ebavajalikeks osutunud kulutused on tegemata, valla eelarve on ülejäägis. Sellist heas mõttes konservatiivset majandamist soovime jätkata ka edaspidi. Nii tagame valla jätkusuutlikkuse ka järgnevatel majanduslikult keerulistel aastatel.

Tegevuskava täiendatakse ja täpsustatakse iga-aastaselt enne vallaelarve koostamist. Tegevuskava viiakse ellu vallavalitsuse juhtimisel ning selle elluviimise rahastamiseks kasutatakse valla omavahendeid (valla eelarve tulud ja laenud) ning riiklike toetusi, riiklikest abiprogrammidest, era- ja mittetulundussektori investeringutest, rahvusvahelistest koostööja abiprogrammidest saadavaid vahendeid.

Kokkuvõtvalt võib öelda, et alates 2007. aastast kuni tänaseni on enamus planeeritud tegevusi teostatud kas täielikult või osaliselt või nende täitmine jätkub.

Haridus

Konguta valla haridusasutuseks on Konguta Kool, kus vastavalt asutuse põhimäärusele saavad lapsed omandada alushariduse ja õppida 6. klassi lõpuni. Lasteaiaosas on loodud kaks liitrühma ja kooliosas on 6 klassikomplekti. 10. septembri 2009. aasta seisuga õppis koolis 55 õpilast ja lasteaiarühmades käis 40 last. Puhja Gümnaasiumis õpib 33 Konguta valla õpilast, Elva Gümnaasiumis 35 õpilast ja kaugõppes Elvas õpib 5 õpilast, Rannu Keskkoolis 24 õpilast, Rõngu Keskkoolis 3 õpilast ja 1 õpilane Nõo Põhikoolis. Samuti õpib 1 Konguta valla õpilane Tallinna Haridusasutuses ja 2 õpilast Palupera Põhikoolis. Õpilased on jätkanud gümnaasiumi hariduse omandamist Tartu koolides.

2009. aastal uuendati Tiigrhüppe SA kaasabil infotehnoloogilisi vahendeid (õpetajate arvutid ja meediaklassi ning koolijuhi arvuti). 2009. aasta suvel renoveeriti täielikult kooli lasteaiakorpus ja köök-söökla. Lasteaia- ja kooli mänguväljakud on valminud aastatel 2007 ja 2009 (neist viimane oli Rootsi sponsorite abi).

Kulud haridusele moodustavad 2009. aasta eelarves 59,92%, kokku summas 12 574 377 krooni, sh. kooli ülalpidamiskuludeks 4 613 551 krooni, tegevuskuludeks teiste OV-de haridusasutustes õppivate laste eest 1 860 198 krooni, teistes omavalitsuses käivate lasteaiaste eest 63 768 krooni, lasteaiarenovimise eest 5 711 720 ja õpilaste dotatsiooniks 257 704 krooni.

Eesmärgid:

- Tagada kooli teeninduspiirkonna õpilastele võimalused koolikohustuse täitmiseks ja alghariduse omandamiseks ning huvialaseks tegevuseks;
- Tagada koolis õpetamise vastavus riiklikus õppekavas kehtestatud nõuetele, mis annab head eeldused õpingute jätkamiseks põhikoolis;

- Hea baashariduse kindlustamiseks on rõhuasetus kvaliteetsetel teadmistel emakeeles, matemaatikas, inglise keeles- sellesisulist arendustööd tuleb teha projektitöödena, ainenädalate, konkursside ja võistluste raames;
- Kindlustada lapsesõbralik, last säästev koolikorraldus;
- Võimaldada õpetajatele ja teistele kooli töötajatele pidev täiendõpe;
- Infotehnoloogia areng näeb ette arvutiõpetuse integreerimise õppetöösse alates I-st klassist, kasutatakse aktiivselt interaktiivseid õppevahendeid (sh. Smart- tahvlid);
- Igale õpilasele on koostatud individuaalse arengu plaan, mis käivitub lapse astumisel Konguta Kooli, eesmärgiks - iga lapse maksimaalne areng.
- Kooli kroonika ja ajaloo jäädvustajateks on kooli õpilased ja õpetajad. Seda tehakse kroonikaraamatu, CD ja/ või aastaraamatu kaudu;
- Koolil on veebileht, mida regulaarselt uuendatakse. Koolis töötab infotehnoloog. Toetada huviharidust (ringid, muusikaõpe, sporditegevust jne);

Majandus, keskkond

Majanduse kulud moodustavad eelarvest 7,57 % summas 1 588 493 krooni ja keskkonna kulud moodustavad 1,65 % summas 345 945 krooni. Keskkonnakulud hõlmavad valla prügiveo, ohtlike jäätmete ning suuremõõtmeliste jäätmete kogumise korraldamist ja valla heakorra kulusid.

Majanduse valdkonna kõige mahukam osa on vallateede korrashoid. Konguta valla teedevõrgu üldpikkus on 151 km, sellest 86 km on kohalikud teed, 46 km riigimaanteed, mida hooldab AS Tartumaa Teed ja ülejäänud on erateed ja metskonnale kuuluvad teed. Konguta valda läbib Jõhvi – Tartu - Valga põhimaantee 3,46 kilomeetri ulatuses. Ühiskondliku transpordi osas leevendab väheseid liine koolibuss, seda ainult kooliajal. Majandus- ja Kommunikatsiooniministeerium eraldas teede hoiuks 364 600 krooni.

Valla eelarvelistest vahenditest toimusid teede hõöveldamised, teeäärte niitmised ja lumetõrje. 2009. aastal osales vald ka hajaasustuse veeprogrammis, kus omaosaluse summaks oli 105 000 krooni, kuhu lisandus veel riigi poolne toetus samas mahus.

Maakorraldusega tegeleb maanõunik. Maakorralduse tegevusala kulud olid 284 405 krooni. 2009. aastal munitsipaliseeris vald maid 71 924 krooni eest.

Eesmärgid:

- Toetada korteriühistute arendamist;
- Propageerida heakorrastust, korraldada igaaastaselt heakorrakonkurse;
- Bussitranspordi sõidugraafikute ülevaatamine ja reguleerimine vastavalt elanike tegelikele vajadustele;
- Olemasoleva postipunkti säilitamine;
- Vee- ja kanalisatsioonisüsteemide väljaarendamine vastavalt kehtivale arengukavale;
- Jätkata üldkasutatavate teede korrashoidu;
- Puhja- Uueküla- Elva riigimaantee tolmuvabaks muutmisele kaasaaitamine;
- Jätkata teemärgistuse ja viitade uuendamist ning tagada nende korrashoid valla teedel;
- Olemasolevate hoonete energiasäästu alastele projektidele kaasaaitamine;

Vaba aeg, kultuur ja sport

Vaba aja, kultuuri ja spordi kulud moodustavad eelarvest 10,10%, kokku summas 2 119 576 krooni.

Konguta vallal on rahvamaja, raamatukogu. Rahvamajas töötavad sega- ja memmede rahvatantsurühmad, Konguta Segakoor, noortebändid, rahvamuusika ansambel Konguta Kapell, Laste laulustuudio, käsitööring. Isetegevusest võtab osa 120 inimese ringis. 2009. a osalesid segarühm, segakoor ja kapell laulu ja tantsupeol. Meie kollektiivid on oodatud esinejad nii kohalikel kui ka maakondlikel üritustel. Tähtsamad esinemised on olnud Konguta Kapellil Eesti rahva päeva tähistamisel Tartumaal, Konguta Segakooril Tartu maavanema vastuvõtul ja Jõhvi kontserdimajas Eesti Politsei 90. aastapäeval. Välisürituste tarbeks on looduskaunis Annikoru puhkepargis laululava.

Alustatud on rahvamaja juurdeehitise kavandamisega, mis looks paremad võimalused huvitegevuseks ja noorte vaba aja sisustamiseks. 2009. a oktoobrist on rahvamajas olemas piljardi- ja lauajalgpallilaud ning elektrooniline noolemäng. Nende vahendite hankimiseks kirjutati projekt PRIA Leader meetmele.

Raamatukogu asub kortermajas kahe korteri pinnal. Lugejaid on 153 inimest ja teavikuid on 17 052. 2009. aastal toimus raamatukogus 5 296 laenutust. Raamatukogu osatähtsus vallaelanike hulgas on suur. Siin käiakse lugemas ajalehti, ajakirju ja uudiskirjandust. 2009. a tehti raamatukogus täielik renoveering. Uus on nii ruumide siseviimistlus kui ka sisekujundus. Raamatukogu renoveerimine maksis vallale 474 903 krooni ja uus inventar 64 800 krooni.

Konguta vallal on välja kujunenud traditsioonilised ülevallalised kultuuriüritused. Konguta valla küladepäevad on toimunud juba 5 korda. Vallas on registreeritud seitse Külaseltsi (Majala, Külaaseme, Vahessaare, Pööritsa, Lembevere, Annikoru ja Mäeotsa), millest Majala tegutseb juba kuuendat aastat. Külaseltsid saavad oma tegevuse arendamiseks toetust projektidest ja valla eelarvelistest vahenditest. Sportimisvõimalused on Kongutas head. Spordihallis toimuvad võrk- ja korvpalli treeningud lastele ja vallakodanikele ning korraldatakse võistlusi. Osaletakse maakondlikel spordimängudel. Võrkpalli ja korvpalli mängimiseks on olemas välisväljakud. Jalgpalli saab mängida korraliku murukattega väljakul.

Eesmärgid:

- Jätkata Konguta vallas traditsiooniliste kultuuri- ja spordiürituste korraldamist ning toetamist valla eelarvest;
- Parendada Konguta Rahvamaja materiaalset baasi, uuendada lavavalgustus, renoveerida hoone II korrus ning uuendada küttesüsteemi ja uuendada hoone soojustust;
- Konguta valla kultuurimälestiste ja kunstiväärtuslike objektide tutvustamine Konguta valla koduleheküljel;
- Jätkata Konguta valla ajaloopärandi uurimist ja kogumist;
- Toetada rahvakultuuriga tegelevaid isetegevuskollektiive, gruppe ja üksikisikuid
- Toetada spordi- ja mänguväljakute rajamist küladesse.
- Paremate tingimuste loomine noorte vabaaja veetmiseks
- Vallal on toimiv spordikalenderimub Annikoru puhkepargis.

Sotsiaalhoolekanne

Sotsiaalhoolekande kulud moodustasid 2009. aastal eelarve täitmisest 5,97 %, kokku summas 1 252 164 krooni. Sotsiaalhoolekande tööd korraldab sotsiaalnõunik.

Volikogu on vastu võtnud sotsiaaltoetuste maksmise korra. Toetused liikide kaupa on alljärgnevad: sünnitoetus, matusetoetus, koolilõpetamise toetus, täiendav sotsiaaltoetus, ranitsatoetus, vanurite juubelitoetus, töövihikute toetus, koolilõuna toetus keskkooli ja gümnaasiumi õpilastele, kutsehariduskooli õpilastele koolilõuna toetus ja keskkooli ja gümnaasiumi kuldmedaliga lõpetajatele toetus, paljulapseliste perede lasteaiatoidu toetus.

Pensionäridele korraldatakse kaks korda aastas temaatiline üritus. Eakatele inimestele esinevad rahvamaja taidlejad, samuti kutsutakse esinema näitlejaid ja lauljaid teistest kultuuriasutustest.

Vallal on 10-ne korteriga üürimaja, kus elavad vanurid ja lastega pered ning 11 toaga üürimaja. Üürimajas töötab sotsiaalmaja perenaine ning pidevalt elab majas 6-7 abivajajat. Elanikud maksavad ülalpidamiskuludeks üüri 1000 krooni kuus, ülejäänud kulud katab vallavalitsus. Haigete ravimiseks kasutame hooldusravihaiglate teenuseid Elvas, Rõngus ja Peipsiveere Hooldusravikeskuses. Psüühiliste erivajadustega inimestele osutab igapäevaelu toetamise teenust MTÜ Iseseisev Elu. Elanikele maksame riiklikku toimetulekutoetust vastavalt seaduses määratud korrale. Puuetega inimeste hooldamine on valla kohustus ning eelarves on hooldajatoetuseks ette nähtud rahalised vahendid.

Pensionäre on vallas 485, neist vanaduspensionäre 297, töövõimetuspensionäre 188, nendest mehi 113 ja naisi 75. Puuetega inimesi on Konguta vallas kokku 283, neist sügava puudega 35 ja raske puudega 155. 20-le sügava puudega inimestele ja 16-le raske puudega inimesele on määratud hooldajad. Lastega perede arv on 150, nendest kolme ja enama lapsega peresid 21. Vanemahüvitist saab 20 ema. Eestkoste on vormistatud neljale lapsele. Keila SOS lastekülas on vallast 2 last. Konguta vallas tegutseb 1 perearst.

Eesmärgid

- Kaasa aidata tervisliku elukeskkonna ja kvaliteetse arstiabi saamise võimalusele;
- Valla elanikel tervise ja tervisliku elukeskkonda väärtustava hoiaku kujundamine;
- Valla kodanike, eriti õpilaste tervishoiu alaste teadmiste (HIV, hepatiit jt haigused) laiendamine;
- Suurema tähelepanu pööramine profülaktilisele tööle, haiguste ennetamisele, puhtusele, hügieenile (vaktsineerimised, rahva seas tervisliku toitumise ja tervete eluviiside propageerimine);
- Vallavalitsusel teha koostööd lasteaia, kooli, üürimajaga tervishoiualaste teadmiste levitamisel ja meditsiinilise teenindamise parandamisel;
- Kindlustada esmane sotsiaalabi igale abivajajale;
- Organiseerida pidevalt sotsiaalse rehabilitatsiooni abi töötutele ja tööotsijatele;
- Organiseerida peredele sotsiaal-psühholoogilisi nõustamiskursusi, ennetamaks lastega tekkivaid probleeme;
- Esitada sotsiaalhoolekandalasid projekte täiendavate rahaliste vahendite hankimiseks;
- Koduhooldusteenuse väljaarendamine Konguta vallas.

Investeeringud

Valla eelarvet planeerides on volikogu ja vallavalitsus alati ette näinud vahendeid selleks, et võimalikult mitmetes Euroopa Liidu tugiprojektides olla taotlejaks vallale vajalike ehitiste, objektide ja kodanikke harivate tegevuste rahastamisel .

2009. aastal sai Konguta vald toetust KOIT kavast 3 527 047 krooni lasteaia renoveerimiseks ja hasartmängumaksu komisjonilt 393 637 krooni raamatukogu renoveerimiseks. Lasteaia renoveerimise kulusid kapitaliseeriti 5 015 458 krooni ja raamatukogu kulusid 408 252 krooni.

Investeeringute tegemiseks laenuvahendite abil seab piirangud valla- ja linnaeelarve seadus, mille järgi ei tohi omavalitsuse poolt tagasimakstavate laenusummade ja muude võlakohustuste kogusumma ületada ühel eelarveaastal 20% eelarveaastaks kavandatud eelarvetuludest, millest omakorda on maha arvatud riigieelarvest tehtavad sihtotstarbelised eraldised. 2009. aastal oli vastav protsent 2,46% ja 2010. aastal 5,71%. Samuti ei tohi kõikide tagasimaksmata võlakohustuste kogusumma koos võetava võlakohustusega ületada 60% eelarveaasta eelarvetuludest, millest on maha arvatud riigieelarvelised eraldised. 01.01.2009 seisuga oli vastav protsent 23,84% ja 01.01.2010 41,56%.

2009. aastal taotles Konguta Vallavalitsus toetudes volikogu otsusele Rahandusministeeriumilt kooskõlastust laenu taotluseks summale 2 500 000 krooni. Konguta Vallavalitsus korraldas riigihanke laenuvõtmiseks, mille võitis SEB pank.

2009. aastal ostis Konguta vallavalitsus täiendavalt 160 AS Emajõe Veevärk aktsiat summas 360 000 krooni Puurmani Vallavalitsuselt. Valla aktsiakapital suurenes 1 026 000 kroonini.

2010. aasta suurimateks investeeringuteks on kavandatud Annikoru küla tee kõvakatte alla viimine, sauna ja üürimaja korterite remontimine ning Pööritsa külamaja ehitamine Annikoru külla.

Suunad 2010. aastasse

Konguta Vallavolikogu võttis vastu 2010. aasta eelarve tulude kogumahuks 15 122 424,76 miljonit krooni, eelmise aastaga võrreldes vähem 8 535 688,21 krooni. Eelarve vahendite vähenemine on tingitud eelkõige sellest, et 2009 aasta eelarves oli kajastatud lasteaia renoveerimise tulud ja kulud. Samuti arvestasime maksutulude prognoosimisel valda sisseregistreeritud maksumaksjate palkade vähenemist, osalisele tööajale üleminekut ja võimalikke koondamisi. Riigipoolne omavalitsustele eraldatav toetus vähenes meie valla puhul 266 435 krooni. 2010. aasta kulude eelarve on kogumahuks 14 621 424,76 krooni. Kulude eelarve on 2009 aastast vähenenud 9 036 688,21 krooni. Planeeritud on tulude eelarve 501 000 krooni suuremana kui kulude eelarve, et tagada töötajatele palkade väljamaksmine 2011. aasta jaanuari alguses ja jooksvate kulude katmise tagamine. 2010. aasta eelarve sai koostatud väga konservatiivse, ettevaatliku ja alalhoidliku. Vallavalitsus lähtus printsipiibist, et peame olema valmis ka järgnevateks tulude järsuks languseks ja riigipoolseteks kärbeteks. Valla asutused peavad jätkama oma põhifunktsioonide täitmist ja tagama avalike teenuste osutamise kvantiteedi ja kvaliteedi mittelangemise.

RAAMATUPIDAMISE AASTAARUANNE

Tegevjuhtkonna deklaratsioon

Konguta Vallavalitsuse tegevjuhtkond kinnitab oma vastutust lehekülgedel 17 kuni 38 toodud Konguta Vallavalitsuse 2009.aasta raamatupidamise aastaaruande koostamise eest ja kinnitab oma parimas teadmises, et:

1. raamatupidamise aastaaruande koostamisel rakendatud arvestuspõhimõtted on vastavuses Eesti hea raamatupidamistavaga;
2. raamatupidamise aastaaruanne kajastab õigesti ja õiglaselt raamatupidamiskohustuslase finantsseisundit, majandustulemust ja rahavoogusid;
3. raamatupidamiskohustuslane on jätkuvalt tegutsev.

Annikorus, 20. aprill 2010

Aivar Õun ,vallavanem

Elina Visk, finantsjuht

Riina Savisaar, arendus- ja keskkonnanõunik

BILANSS

kroonides

	<i>Lisa</i>	31.12.2009	31.12.2008
Varad			
<i>Käibevara</i>			
Raha	2	3 635 263	3 190 201
Maksunõuded ja maksude ettemaksed	3	1 222 576	1 124 508
Muud nõuded ja ettemaksed	4	27 859	604 457
<i>Käibevara kokku</i>		<i>4 885 698</i>	<i>4 919 166</i>
<i>Põhivara</i>			
Pikaajalised maksunõuded		9 614	0
Pikaajalised finantsinvesteeringud	5	1 026 000	673 283
Materiaalne põhivara	6	18 926 946	14 429 187
Immateriaalne põhivara	7	0	72 175
<i>Põhivara kokku</i>		<i>19 962 560</i>	<i>15 174 645</i>
Varad kokku		24 848 258	20 093 811
Kohustused			
<i>Lühiajalised kohustused</i>			
Võlad hankijatele	8	214 895	237 926
Võlad töövõtjatele	8	761 117	860 946
Maksuvõlad	8	349 907	563 751
Laenukohustused	9	668 615	366 149
<i>Lühiajalised kohustused kokku</i>		<i>1 994 534</i>	<i>2 028 772</i>
<i>Pikaajalised kohustused</i>			
Laenukohustused	9	4 189 602	2 452 450
<i>Pikaajalised kohustused kokku</i>		<i>4 189 602</i>	<i>2 452 450</i>
Kohustused kokku		6 187 998	4 481 222
Netovara			
Aruandeperioodi tulem		2 979 609	2 196 884
Reservid		0	171 000
<i>Akumuleeritud ülejääk</i>		<i>15 684 513</i>	<i>13 244 705</i>
Netovara kokku		18 660 260	15 612 589
Kohustused ja netovara kokku		24 848 258	20 093 811

TULEMIARUANNE

kroonides	<i>Lisa</i>	2009	2008
Tegevustulud			
Maksutulu	3	8 353 279	9 328 360
Saadud toetused	10	9 133 107	9 878 396
Kaupade ja teenuste müük	11	757 830	745 115
Muud tulud	3	787 544	1 401 571
Tegevustulud kokku		19 031 760	21 353 442
Tegevuskulud			
Tööjõukulud			
Töötasukulud		-5 016 927	-5 148 708
Erisoodustused		-39 398	-48 683
Maksud ja sotsiaalkindlustusmaksed		-1 754 896	-1 764 236
<i>Kokku tööjõukulud</i>	13	<i>-6 811 221</i>	<i>-6 961 627</i>
Majandamiskulud	14	-5 357 447	-7 822 378
Antud toetused	17	-1 265 888	-1 879 340
Maksu- ja lõivukulud	15	-1 584 248	-1 221 974
Põhivara amortisatsioon	6,7	-955 713	-1 253 331
Tegevuskulud kokku		-15 974 517	-19 138 650
Tegevustulem		3 057 242	2 214 792
Finantstulud ja -kulud			
Intressikulu	16	-193 593	-188 860
Tulu hoiustelt ja investeringutelt	16	116 102	170 952
Kasum/kahjum valuutakursi muutsutest	16	-142	0
Finantstulud ja -kulud kokku		-77 633	-17 908
Aruandeperioodi tulem		2 979 609	2 196 884

RAHAVOOGUDE ARUANNE

kroonides

	<i>Lisa</i>	2009	2008
Rahavood põhitegevusest			
Tegevustulem		3 057 242	2 214 792
Korrigeerimised			
Põhivara amortisatsioon	6,7	955 713	1 253 331
Saadud toetused põhivara sihtfinants.	10	-3 750 409	-2 219 475
Kokku korrigeeritud tegevustulem		262 546	1 248 648
Põhitegevusega seotud käibevarade netomuutus			
Maksu-, lõivu- ja trahvinõuete muutus	3	-107 683	90 880
Muutus nõuetes ostjate vastu	4	-7 697	-681
Muutus nõuetes toetuste ja siirete eest	4	584 295	-584 295
Käibevarade netomuutus kokku		468 915	-494 097
Põhitegevusega seotud kohustuste netomuutus			
Muutus võlgades hankijatele	8	-23 030	-190 878
Muutus võlgades töövõtjatele	8	-99 829	97 248
Muutus maksu-, lõivu- ja trahvikohustustes	8	-13 016	68 005
Muutus saadud toetuste ettemaksetes	8	-200 829	222 048
Kohustuste netomuutus kokku		-336 704	196 423
Kokku rahavood põhitegevusest		394 757	950 974
Rahavood investeerimistegevusest			
Tasutud põhivara soetamisel	6	-5 309 372	-1 760 867
Tasutud finantsinvesteeringute soetamisel		-360 000	0
Laekunud finantsinvesteeringute müügist		928	0
Laekunud intressid ja muu finantstulu	9	122 457	170 952
Rahavood investeerimistegevusest kokku		-5 545 987	-1 589 915
Rahavood finantseerimistegevusest			
Laekunud laenud		2 499 998	0
Tagasi makstud laenud	9	-460 523	-356 869
Tasutud intressid	9	-193 593	-188 860
Laekunud sihtfinantseerimine põhivara soetuseks	10	3 750 409	2 219 475
Rahavood finantseerimistegevusest kokku		5 596 291	1 673 746
Puhas rahavoog		445 061	1 034 805
Raha ja selle ekvivalendid perioodi algul	2	3 190 201	2 155 396
Raha ja selle ekvivalendid perioodi lõpul	2	3 635 262	3 190 201
Raha ja selle ekvivalentide muutus		445 061	1 034 805

NETOVARA MUUTUSTE ARUANNE

kroonides

Saldo 31.12.2008	15 612 589
sh.aruandeperioodi tulem	2 196 884
sh.reservid	171 000
sh.akumuleeritud ülejääk	13 244 705
muutus 2009. aasta jooksul	3 051 533
sh.aruandeperioodi tulem	2 979 609
sh.ümberrinnatud põhivara	71 924
netovara 31.12.2009	18 664 122
sh.akumuleeritud ülejääk	15 684 513

RAAMATUPIDAMISE AASTAARUANDE LISAD

Lisa 1 Raamatupidamise aastaaruande koostamisel kasutatud arvestuspõhimõtted

Käesolev raamatupidamise aastaaruanne on koostatud kooskõlas Eesti Vabariigi hea raamatupidamistavaga ning valla- ja linnaeelarve seadusega. Hea raamatupidamistava tugineb rahvusvaheliselt tunnustatud arvestuspõhimõtetele (Euroopa Liidu raamatupidamise direktiivid, rahvusvahelised standardid ja rahvusvahelised avaliku sektori raamatupidamise standardid) ning selle põhinõuded on kehtestatud Eesti Vabariigi raamatupidamise seaduses, mida täiendavad Raamatupidamise toimkonna poolt välja antud juhendid ning riigi raamatupidamise üldeeskirjas sätestatud nõuded.

Raamatupidamise aastaaruanne on koostatud Eesti kroonides.

Varade ja kohustuste jaotus lühi- ja pikaajalisteks

Varad ja kohustused on bilansis jaotatud lühi- ja pikaajalisteks lähtudes sellest, kas vara või kohustuse eeldatav valdamine kestab kuni ühe aasta või kauem arvestatuna bilansikuupäevast.

Raha ja selle ekvivalendid

Bilansis kajastatakse raha ja pangakontode kirjel kassas olevat sularaha ja arvelduskontode jääki.

Finantsinvesteeringud

Kajastatakse aktsiaid. Finantsinvesteeringuid aktsiatesse kajastatakse nende õiglases väärtuses.

Maksu-, lõivu-, trahvi- ja muud nõuded

Maksu-, lõivu-, trahvi- ja muud nõuded on bilansis kajastatud korrigeeritud soetusmaksumuse meetodil. Tulu- ja maamaksu kogub Maksu- ja Tolliamet. Aruandeperioodi lõpuks deklareeritud, kuid üle kandmata maksutulu on kajastatud vastavalt Maksu- ja Tolliametist saadud teatistele.

Nõudeid kajastatakse bilansis nõudeõiguse tekkimise momendil ning hinnatakse lähtuvalt tõenäoliselt laekuvatest summadest. Võimaluse korral hinnatakse iga konkreetse kliendi laekumata nõudeid eraldi, arvestades teadaolevalt informatsiooni kliendi maksevõime kohta. Nõuet loetakse lootusetuks, kui juhtkonna hinnangul puuduvad võimalused nõude kogumiseks.

Materiaalne põhivara

Materiaalseks põhivaraks loetakse varasid hinnangulise kasuliku tööeaga üle ühe aasta ja soetusmaksumusega alates 30 000 kroonist. Varad, mille kasulik tööiga on üle ühe aasta, kuid mille soetamismaksumus on alla 30 000 krooni, kajastatakse kuni kasutuselevõtmiseni väheväärtusliku inventarina ja vara kasutuselevõtmise hetkel kantakse maha. Põhivara rekonstrueerimisväljaminekud, mis pikendavad vara kasulikku tööiga ning tõstavad vara kvaliteeti või tõjõudlust üle algselt arvatud taseme, kapitaliseeritakse bilansis põhivarana. Põhivara remondi- ja hoolduskulud, mis tehakse eesmärgiga säilitada vara esialgset taset, kajastatakse nende kulude tekkimisel aruandeperioodi kuludes. Põhivarasid kajastatakse soetusmaksumuses, millest on maha arvatud akumuleeritud kulum ja võimalikud väärtuse langusest tulenevad allahindlused. Kulumi arvestamisel kasutatakse lineaarset meetodit. Kulumi norm määratakse igale põhivara objektile eraldi, sõltuvalt selle kasulikust tööeast. Kulumi normid on aastas põhivara gruppidele järgmised:

Hooned	2-5%
Rajatised	2-10%

Valla teed	5%
Masinad ja seadmed	10- 20%
Infotehnoloogilised seadmed	33-50%
Muu inventar, tööriistad ja sisseseade	10-50%

Maad ja kunstiväärtusi, mille väärtus aja jooksul ei vähene, ei amortiseerita.

Immateriaalne põhivara

Immateriaalse põhivarana kajastatakse vara kasuliku tööeaga üle ühe aasta ja soetusmaksumusega alates 30 000 kroonist. Immateriaalset põhivara kajastatakse soetusmaksumuses, millest on maha arvatud akumulieeritud kulum. Immateriaalse põhivara amortisatsiooninorm aastas on 5-50%.

Üldjuhul kajastatakse uurimis- ja arenguväljaminekud tekkimise momendil kuluna. Erandiks on arenguväljaminekud, mis on identifitseeritavad ja mis tõenäoliselt osalevad järgmistel perioodidel tehtavates tegevustes.

Renditud varad

Kapitalirendina käsitletakse rendilepingut, mille puhul kõik olulised vara omandiga seonduvad riskid ja hüved kanduvad üle rentnikule. Aruandekohustuslane on rentnik. Kapitalirendi kajastatakse bilansis vara ja kohustusena renditud vara õiglase väärtuse summas. Kapitalirendi tingimustel renditud varasid amortiseeritakse sarnaselt omandatud põhivaraga. Kapitalirendi maksed jagatakse kohustust vähendavaks põhiosa tagasimakseteks ja intressikuluks. Kasutusrendi maksed kajastatakse kuluna ühtlaselt rendiperioodi jooksul.

Sihtfinantseerimine

Sihtfinantseerimisena kajastatakse sihtotstarbeliselt antud ja teatud tingimustega seotud toetusi, mille korral sihtfinantseerimise andja kontrollib toetuse sihipärast kasutamist. Sihtfinantseerimist ei kajastata tuluna või kuluna enne, kui eksisteerib piisav kindlus, et toetuse saaja vastab sihtfinantseerimisega seotud tingimustele ja sihtfinantseerimine aset leiab. Tegevuskulude sihtfinantseerimise kajastamisel lähtutakse tulude ja kulude vastavuse printsiibist (tulu sihtfinantseerimisest kajastatakse proportsionaalselt sellega seonduvate kuludega). Sihtfinantseerimise kajastamisel rakendatakse brutomeetodit, mille järgi kajastatakse tulemiaruanes kompenseeritavat kulu ja saadud toetust mõlemal eraldi. Varade sihtfinantseerimise korral lähtutakse sihtfinantseerimise kajastamisel brutomeetodist - sihtfinantseerimise abil soetatud vara võetakse bilansis arvele tema soetamismaksumuses. Avaliku sektori üksuselt saadud põhivara sihtfinantseerimine kajastatakse koheselt tulus.

Maksude arvestus

Põhivara või varude soetamisel tasutud mittetagastatavad maksud ja lõivud (näiteks käibemaks, juhul kui ostjaks on mitte-käibemaksukohustuslane) on kajastatud soetamishetkel kuluna ning neid ei kajastata varade soetusmaksumuse koosseisus.

Tulude arvestus

Kogutud maksude, lõivude ja trahvide tulu võetakse arvele tekkepõhiselt vastavalt esitatud maksudeklaratsioonidele ja muudele tulu tekkimist kajastavatele dokumentidele. Toodete müügist tulenevat tulu kajastatakse siis, kui kõik olulised omandiga seotud riskid on läinud üle ostjale ning müügitulu ja tehinguga seotud kulu on usaldusväärselt määratav. Tulu teenuste müügist kajastatakse teenuse osutamisel, lähtudes valmidusastme meetodist. Intressitulu arvestatakse tekkepõhiselt sisemise intressimäära alusel.

Eelarve täitmise aruanne

Eelarve täitmise aruanne on koostatud kassapõhiselt, mistõttu selle andmeid ei ole võimalik võrrelda tekkepõhistes aruannetes kajastatud andmetega. Lisaks kassapõhisest printsiibist tulenevatele ajalistele erinevustele on selles kasutusel veel järgmised olulised erinevad arvestuspõhimõtted:

- 1) põhivara soetamisel tasutud summad kajastatakse eelarve täitmisel kuluna ning põhivara müügist laekunud summad tuluna, amortisatsiooni ja muid põhivaradega tehtud mitterahalisi tehinguid eelarve täitmise aruandes ei kajastata;
- 2) kaupade ja teenuste ning põhivarade soetamisel lisanduv käibemaks, mida ei saa arvata sisendkäibemaksuks, on eelarve täitmise aruandes kajastatud vastavate kaupade, teenuste ja põhivara soetamise kuluna (tekkepõhises aruandes eraldi tulemiaruaruande real Muud tegevuskulud).

Lisa 2 Raha ja selle ekvivalendid

kroonides

		31.12.2009	31.12.2008
Raha			
	Sularaha	0	0
	Arvelduskontod pankades	3 635 262	3 190 201
Raha ja selle ekvivalendid kokku		3 635 262	3 190 201
Rahalt (üleöö deposiit) teenitud intressitulu		122 456	170 952

Lisa 3 Maksud, lõivud, trahvid

kroonides

A. Maksu-, lõivu- ja trahvinõuded ning maksukohustused

		Lühiajalised nõuded		Lühiajalised kohustused	
		31.12.2009	31.12.2008	31.12.2009	31.12.2008
Maksud brutosummas					
	Tulumaks	805 192	964 094	66 737	71 300
	Maamaks	21 732	21 159	0	0
	Sotsiaalmaks	0	0	144 073	153 536
	Töötuskindlustusmaksed	0	0	15 972	3 505
	Kogumispensionimaksed	0	0	0	11 140
	Muud riiklikud maksud	0	0	1 906	2 222
Loodusressursside kasutamise ja saastetasud		395 652	139 255	0	0
Sihtfinantseerimiseks saadud ettemaksed		0	0	121 219	322 048
Kokku maksud, lõivud ja trahvid		1 222 576	1 124 508	349 907	563 751

Tulu- ja maamaksu kogub Maksu- ja Tolliamet. Alates 31.12.2003 peetakse Maksu- ja Tolliameti poolt tekkepõhist arvestust. Aruandeperioodi lõpuks deklareeritud, kuid vallale üle kandmata maksutulu kajastatakse vastavalt Maksu- ja Tolliameti teatisele.

Ressursimaksude tekkepõhist arvestust peab Keskkonnaministerium, aruandeperioodi lõpuks deklareeritud, kuid kohalikule omavalitsusele ülekandmata tulu on kajastatud vastavalt Keskkonnaameti teatisele.

B. Maksu-, lõivu- ja trahvitulud

		Tulud	
		2009	2008
Maksud			
	Tulumaks	7 795 359	8 796 581
	Maamaks	557 919	531 779
Kokku	maksutulu	8 353 279	9 328 360
Lõivud		42 650	48 685
Kokku	lõivutulu	42 650	48 685
Loodusressursside kasutamise ja saastetasud			
	Kaevandamisõiguse tasu	771 261	1 343 705
	Tasud vee erikasutusest	8 839	6 853
	Saastetasud	7 444	6 864
Kokku	loodusressursside kasutamise ja saastetasud	787 544	1 357 422

Lisa 4 Muud nõuded ja ettemaksed

kroonides

		31.12.2009	31.12.2008
		Lühiajaline osa	Lühiajaline osa
Nõuded ostjate vastu			
	Brutosummas	27 859	20 162
Nõuded toetuste eest		0	584 295
Muud nõuded ja ettemaksed kokku		27 859	604 457

Lisa 5 Finantsinvesteeringud

kroonides

	31.12.2009		Soetatud	31.12.2008	
	Osaluse määr (tk)	Osaluse jääk		Osaluse määr (tk)	Osaluse jääk
AS Emajõe Veevärk	604	1 026 000	160	444	666 000
AS Kagu Eesti Jäätmekeskus	0	0	0	200	7 283
Kokku	604	1 026 000	160	644	673 283
Sh kajastatud soetusmaksumuses	604	1 026 000	160	644	673 283

AS Emajõe Veevärk on 2004. aastal Keskkonnaministeeriumi initsiatiivil 22 omavalitsuse poolt loodud kasumit taotleva vee-ettevõttena, et tagada Euroopa Liidu (EL) poolt rahastatavas Emajõe-Võhandu valgala ühtekuuluvusfondi veemajandusprojekti (numbriga 2004/EE/16/C/PE/007) osalevatele omavalitsustele maksimaalne toetus EL Ühtekuuluvusfondi poolt. AS Emajõe Veevärgi projektiga saadava toetuse suurusjärg on 516,6 miljonit krooni, millest omavalitsused maksavad 10%. 5% summast on riigi e SA Keskkonnainvesteeringute Keskuse (KIK) kanda. Tegemist on siis EL Ühtekuuluvusfondi tagastamatu abiga.

2009. aastal ostis Konguta vallavalitsus täiendavalt 160 nimetatud aktsiat lisaks Puurmanni Vallavalitsuselt, seoses sellega tehakse täiendavaid töid Konguta vallas.

As Kagu Eesti Jäätmekeskus likvideeriti 2009. Aastal, lõppjaotisena laekus 928 krooni.

Lisa 6 Materiaalne põhivara

kroonides

Bilansis põhivara arvestuses kajastub ka pikaajaline nõue maksuameti vastu summas 9 614 krooni.

		Maa	Hooned ja rajatised	Masinad ja seadmed	Muu põhivara	Lõpetamata tööd	Kokku
Jääk perioodi alguses	Soetusmaksumus	0	16 950 937	701 332	404 284	262 500	18 319 053
	Kogunenud kulum	0	-2 819 522	-668 810	-401 534	0	-3 889 866
	Jääkväärtus	0	14 131 415	32 522	2 751	262 500	14 429 187
Soetused ja parendused		0	94 162	0	379 254	4 835 957	5 309 373
Mahakantud vara soetusmaksumuses			130 981	319 768	61 656	0	512 405
Kulum ja allahindlus		0	-858 576	-14 315	-10 647	0	-857 460
Mahakantud vara-akumuleeritud kulum		0	130 981	319 768	61 656	0	512 405
Ümberhindlused		71 924		0	0	0	71 924
Ümberklassifitseerimine			5 098 457	0	0	-5 098 457	0
Kokku liikumised		71 924	4 334 042	-14 315	368 608	-262 500	4 497 759
Jääk perioodi lõpus	Soetusmaksumus	71 924	22 012 575	381 564	721 883	0	23 187 945
	Kogunenud kulum	0	-3 547 118	-363 357	-350 524	0	-4 260 999
	Jääkväärtus	71 924	18 465 457	18 207	371 358	0	18 926 946

Rahavoogude aruandes kajastub materiaalse põhivara eest tasutud summa 5 309 373 krooni, mis tuleneb järgmistest summadest:

- 1) Saadud sihtfinantseerimine põhivara soetuseks 3 750 409 krooni,
- 2) Tasutud põhivara eest (omavahenditest) 1 558 964 krooni.
- 3)

Aruandeaastal võeti arvele munitsipaliseeritud, varem maakatastrisse kandmata, maad summas 71 924 krooni, mis hinnati maa maksustamishinnas.

Lisa 7 Immateriaalne põhivara

kroonides

	Arenguväljaminekud
Jääkväärtus 31.12.2008	82 350
Soetusmaksumus	101 750
Mahakantud vara soetusmaksumuses	101 750
Akumuleeritud kulum	29 575
Mahakantud vara akumulieeritud kulum	101 750
Bilansist välja kantud 2009. aastal	72 175
Jääkväärtus 31.12.2009	0

Arenguväljaminekud kanti bilansist välja, kuna ei vasta RTJ 5 § 48 kriteeriumitele.

Lisa 8 Muud lühiajalised kohustused ja saadud ettemaksud

kroonides

	31.12.2009	31.12.2008
	Lühiajaline osa	Lühiajaline osa
Maksudkohustused	228 688	241 703
Võlad tarnijatele	214 895	237 926
Võlad töövõtjatele	295 665	332 417
Deklareerimata maksudkohustused	190 744	206 791
Puhkusetasude kohustus	269 949	301 558
Muud võlad töövõtjatele	4 759	20 180
Sihtfinantseerimiseks saadud ettemaksud	121 219	322 048
Lühiajaline laenukohustus	668 615	366 149
Muud kohustused ja saadud ettemaksud kokku	1 994 534	2 028 772

Lisa 9 Laenukohustused

kroonides

	Järelejäänud tähtajaga						Kokku
	Kuni 1 a	1-2 a	2-3 a	3-4 a	4-5 a	Üle 5 a	
Laenuõuded	668 615	680 399	692 476	705 228	718 310	1 393 189	4 858 217
Kokku	668 615	680 399	692 476	705 228	718 310	1 393 189	4 858 217

Informatsioon laenulepingute kaupa

Laenu andja	Lõpp-tähtaeg	Intressi-määr	Alus-valuuta	Jääk		Intressikulu	
				31.12.2009	31.12.2008	2009	2008
SEB pank	20.06.2015	1,50%	EEK	467 613	552 633	15 937	32 228
SEB pank	20.06.2015	2,20%	EEK	1 755 505	2 014 482	122 165	139 248
SEB pank	20.06.2015	2,20%	EEK	219 155	251 485	14 751	17 384
SEB pank	10.07.2019	4,44%	EEK	2 415 904	0	35 732	0
Kokku				4 858 217	2 818 600	188 585	188 860

Rahavoogude aruandes kajastub makstud intresside real summa 193 593 krooni, mis tuleneb järgmistest summadest:

- 1) makstud intressid 188 585 krooni,
- 2) laenulepingutasu 5 008 krooni.

Lisa 10 Saadud toetused

kroonides

Saadud sihtfinantseerimine tegevuskuludeks		2009	2008
a) Kodumaine sihtfinantseerimine tegevuskuludeks		902 558	1 981 920
	Tartu Vallavalitsus- raamatukogu raamatud riigirahast tuludesse	32 820	43 435
	If P&C Insurance- turvavalgustid	15 127	0
	Kultuuriministeerium- ürituste korraldamine	20 910	17 800
	PRIA-koolipiim(eesti)	5 614	12 278
	Rahandusministeerium-õppelaen	66 332	43 100
	Eesti Kultuurkapital-ürituste korraldamine	5 500	4 490
	Tiigrihüppe SA- õpetajate arvutid	50 000	38 730
	EAS- raamatukogu renoveerimine	65 606	0
	EAS- lasteaia renoveerimine	582 264	0
	Kultuuriministeerium- muinsuskaitse	50 000	0
	KIK-Kentsi paisjärv	0	1 484 037
	Tartu Maavalitsus- lapsehoiuteenus	0	46 400
	Haridus-ja Teadusministeerium- inventar	0	250 000
	TOL- laulupidu, kollektiivi juhtide toetus	8 385	41 650
b)Välismaine sihtfinantseerimine tegevuskuludeks		19 193	0
	PRIA-koolipiim (euroopa)	4 235	0
	Archimedes SA	14 958	0
Saadud sihtfinantseerimine põhivara soetuseks		3 993 245	2 467 208
a)Kodumaine sihtfinantseerimine põhivara soetuseks		3 750 409	2 467 208
	Majandus-ja Kommunikatsiooni min.- teede korrashoid	364 600	1 433 500
	Eraisik-kooli mänguväljak, kooli tegevuskulu	112 994	5 000
	EAS- raamatukogu renoveerimine	328 031	0
	EAS- Alt-Laari tee ehitus	0	1 028 708
	EAS- lasteaia renoveerimine	2 944 784	0
b)Kodumaise sihtfinantseerimise vahendamine põhivara soetuseks		242 836	0
	Tartu Maavalitsus- hajaasustuse veeprogramm	242 836	0
Saadud mittesihotstarbeline finantseerimine		4 218 111	5 429 268
a) Riigieelarvest kohaliku omavalituse eelarve tasandusfondi		4 218 111	5 429 268
	tasandusfond lg.1	2 244 910	3 382 000
	hariduskulu	1 797 331	1 771 268

	sots.teenus	14 000	33 000
	koolilõuna	118 168	120 800
	lasteaia soetus	0	104 200
	toimetulekutoetus	43 702	18 000
	Kokku saadud toetused	9 133 107	9 878 396

Lisa 11 Tulud kaupade ja teenuste müügist

kroonides

Riigilõivud	42 650	48 686
Tulud haridusalasest tegevusest	525 475	483 026
Tulud kultuuri- ja kunstialasest tegevusest	11 190	26 208
Elamu- ja kommunaaltegevuse tulud	137 137	145 812
Tulud üldvalitsemisest	858	5 236
Tulud transpordi- ja sidealasest tegevusest	19 714	24 559
Üür ja rent	7 980	7 931
Muu toodete ja teenuste müük	12 826	3 657
Kokku kaupade ja teenuste müük	757 830	745 115

Lisa 12 Antud toetused

kroonides

Kodumaised subsiidiumid	253 904	289 240
Sünnitoetus	84 000	85 000
Muud peretoetused	145 005	136 448
Toimetulekutoetus ja täiendavad sotsiaaltoetused	69 851	32 030
Puudega inimese hooldaja toetus	183 150	227 312
Sõidusoodustused	5 545	3 751
Toitlustustoetused	92 673	100 980
Erijuhtudel riigi poolt makstav sotsiaalmaks	33 426	83 754
Matusetoetused	25 500	25 500
Eespool nimetatud sotsiaalbitoetused ja hüvitised	19 535	23 036
Kokku sotsiaaltoetused	658 684	717 811
Kodumaine sihtfinantseerimine tegevuskuludeks	-15 331	703 166
Kodumaine sihtfinantseerimise vahendamine põhivara soetuseks	242 836	0
Kokku antud sihtfinantseerimine	227 505	703 166
Liikmemaksud	77 295	77 753
Muu mittesihotstarbeline finantseerimine	48 500	91 370
Antud mittesihotstarbeline finantseerimine	125 795	169 123
Kokku antud toetused	1 265 888	1 879 340

Lisa 13 Tööjõukulud

kroonides

Tegevusvaldkond	2009		2008	
	Töötajate arv	Töötasukulud	Töötajate arv	Töötasukulud
Haridus	22,47	2 450 186	23,1	2 495 481
Maakorraldus	1	153 371	1	167 851
Vaba aeg, kultuur	3,6	352 285	3,25	359 534
Heakord	0,2	30 079	0,16	23 185
Transport	1	108 008	1	120 168
Vaba aja üritused	0	0	0,15	19 739
Keskkonnakaitse	1	126 250	0,43	63 567
Raamatukogu	1	105 880	1	114 620
Eluaseme teenused	1,4	85 891	1,3	92 318
Sots.kaitse haldamine	1	160 658	1	174 258
Vallavalitsus	7	1 227 201	6,99	1 206 357
Volikogu	0	102 930	0	124 750
Kokku töötajate arv ja töötasukulud	39,67	4 902 739	39,38	4 961 828
Lepinguline töötasu		114 188		186 880
KOKKU		5 016 927		5 148 708

Töötajate arvuna on esitatud keskmine töötajate arv taandatuna täistööajale. Ajutiste töölepingute korral ei ole töötajate arvu leitud. Ajutiste töölepingute alusel arvestatud töötasukulud moodustasid aruandeperioodil 114 188 krooni ja võrreldaval perioodil 186 880 krooni.

	2009	2008
Töötasukulud	5 016 927	5 148 708
Sotsiaalmaks ja töötuskindlustusmaksed	1 754 896	1 764 236
Erisoodustused		
Töötajate õppelaenude kustutamine	39 398	23 260
Muud erisoodustused	0	25 423
Kokku tööjõukulud	6 811 221	6 961 627

Lisa 14 Majandamiskulud

kroonides

	2009	2008
Administreerimiskulud	301 076	511 827
Uurimis- ja arendustööd	63 600	399 849
Lähetuskulud	2 574	37 410
Koolituskulud	48 608	123 230
Kinnistute, hoonete ja ruumide majandamiskulud	1 029 263	928 345
Rajatiste majandamiskulud	504 387	2 070 994
Sõidukite majandamiskulud	377 185	385 111
Info- ja kommunikatsioonitehnoloogia kulud	345 826	348 622
Inventari majandamiskulud	188 607	365 170
Toiduained ja toitlustusteenused	188 788	214 286
Meditiinikulud ja hügieenikulud	710	2 173
Teavikute ja kunstiesemete kulud	73 408	91 998
Õppevahendite ja koolituse kulud	2 079 561	2 166 046
Kommunikatsiooni-, kultuuri- ja vaba aja sisustamise kulud	88 973	100 286
Sotsiaalteenused	54 499	64 893
Mitmesugused majanduskulud	10 383	12 138
Majandamiskulud kokku	5 357 447	7 822 378

Lisa 15 Maksu- ja lõivukulu

kroonides

	2009	2008
Käibemaks	531 744	1 221 083
Käibemaks põhivara soetuselt	1 051 466	0
Riigilõivud	220	200
Maksuvõlalt arvestatud intressid	64	0
Ebatõenäoliselt laekuvad nõuded	754	691
Kokku maksu- ja lõivukulu	1 584 248	1 221 974

Lisa 16 Finantstulud ja -kulud

kroonides

	2 009	2 008
Intressikulu	-193 593	188 860
Tulu hoiustelt	116 102	-170 952
Kasum/kahjum valuutakursi muutusest	-142	0
Kokku finantstulu ja -kulu	-77 633	17 908

Lisa 17 Seotud osapooled

kroonides

Konguta Vallavalitsuses ei ole aruandeaastal toimunud turutingimustest või seadustega sätestatud tingimustest erinevaid tehinguid seotud osapooltega mis nõuaks avalikustamist. (IPSAS 20)

Tegev- ja kõrgema juhtkonna liikmetele arvestatud tasud ja soodustused

	Tegev- ja kõrgema juhtkonna keskmine arv		Tasude kogusumma (tuhandetes kroonides)	
	(taandatuna täistööajale)		2009	2008
	2009	2008		
Volikogu liikmed	0	0	109 810	124 750
Vallavalitsuse liikmed	4	4	889 889	783 470
Asutuste juhid	3	3	407 210	414 001
KOKKU	7	7	1 406 909	1 322 221

Ülaltoodud tasud on arvestatud ilma sotsiaalmaksu ja töötuskindlustusmaksuteta, kuid nende hulka on arvatud kõik töötasud ja hüvitised. Muid täiendavaid olulisi soodustusi pole tegevjuhtkonna ega kõrgema juhtkonna liikmetele aruandeaastal arvestatud.

Konguta vallavanemale maksti teenistuslepingu lõppemisel hüvitist, mis võrdus kolme kuu teenistustasu suurusega.

Antud toetused ja ostetud teenused seotud osapooltega 2009.aastal.

Nimi, aasta	Tehingute sisu	Kulud 2009	Kulud 2008
Eraisikud	antud siht. fin.- veeprojektid	10 853	177 252
Koomasaare Klubi MTÜ	antud siht.fin.- tegevuskuludeks	2 500	0
Kultuuriselts Konguta Segakoor MTÜ	antud siht.fin.- tegevuskuludeks	3 000	0
	ostetud teenused	12 500	0
Vapramäe-Vellavere-Vitipalu SA	koostööleping nr.3	36 750	35 000
Vahessaare Külaselts MTÜ	antud siht.fin.- tegevuskuludeks	1 800	26 285
	ostetud teenused	5 680	0
KOKKU		73 083	238 537

EELARVE TÄITMISE ARUANNE

Kroonides

		Esialgne eelarve	Lõplik eelarve	Eelarve täitmine
3	TULUD	20 817 912	18 448 189	19 387 652
30	<i>Maksud</i>	7 530 000	7 759 000	8 501 993
3000	Füüsilise isiku tulumaks	7 030 000	7 259 000	7 944 647
3030	Maamaks	500 000	500 000	557 346
32	<i>Kaupade ja teenuste müük</i>	631 000	651 568	764 506
320	Riigilõivud	22 000	22 000	42 650
322, 323	Kaupade ja teenuste müük	609 000	629 568	721 856
3220	Laekumised haridusasutuste majandustegevusest			537 583
3221	Laekumised kultuuri- ja kunstiasutuste majandustegevusest			10 890
3225	Laekumised elamu- ja kommunaalasutuste majandustegevusest			130 500
3229	Laekumised üldvalitsemisasutuste majandustegevusest			858
3230	Laekumised transpordi- ja sideasutuste majandustegevusest			21 219
3233	Üüri ja renditulud			7 980
3238	Muu kaupade ja teenuste müük			12 826
35	<i>Toetused</i>	12 135 912	9 466 620	9 466 620
3500	Sihtotstarbelised toetused jooksvateks kuludeks	641 806	850 231	850 231
3500.0	Valitsussektorisisesed toetused	641 806	850 231	850 231
3500.00	Toetused riigilt ja riigiasutustelt	59 516	97 090	97 090
3500.00.06	Kultuuriministeerium		20 910	20 910
3500.00.08	Põllumajandusministeerium		9 848	9 848
3500.00.09	Rahandusministeerium	59 516	66 332	66 332
3500.01	Toetused kohaliku omavalitsuse üksustelt ja omavalitsusasutustelt			
3500.02	Toetused valitsussektoris kuuluvatelt av.-õiguslikelt jur.-telt isikutelt		5 500	5 500
3500.03	Toetused valitsussektoris kuuluvatelt sihtasutustelt	582 290	747 640	747 640
3502	Sihtotstarbelised toetused põhivara soetamiseks	7 293 637	4 398 279	4 398 279
3502.0	Valitsussektorisisesed toetused	7 293 637	4 285 284	4 285 284
3502.00	Toetused riigilt ja riigiasutustelt	500 000	364 600	364 600
3502.00.07	Majandus- ja Kommunikatsiooniministeerium	500 000	364 600	364 600
3502.01	Toetused kohaliku omavalitsuse üksustelt ja omavalitsusasutustelt			
3502.02	Toetused valitsussektoris kuuluvatelt av.-õiguslikelt jur.-telt isikutelt		3 920 684	3 920 684
3502.03	Toetused valitsussektoris kuuluvatelt sihtasutustelt	6 793 637		
3502.8	Toetused muudelt residentidelt		112 994	112 994
352	Mittesihtotstarbelised toetused	4 200 469	4 218 111	4 218 111
352.9	Toetused mitteresidentidelt			
352.0	Valitsussektorisisesed toetused	4 200 469	4 218 111	4 218 111
352.00	Toetused riigilt ja riigiasutustelt	4 200 469	4 218 111	4 218 111
352.00.17	Vabariigi Valitsus, s.h.	4 200 469	4 218 111	4 218 111
	Tasandusfond § 4 lg 1	4 200 469	2 244 910	2 244 910

		Tasandusfond § 4 lg 2		1 973 201	1 973 201
38		<i>Muud tulud</i>	521 000	571 000	654 532
382		Tulud varadelt	516 000	566 000	647 499
3820		Intressi- ja viivisetulud hoiustelt			122 457
3825		Rendi- ja üüritulud mittetoetud põhivaradelt	466 000	0	525 042
382510		Kohaliku tähtsusega maardlate kaevandamisõiguse tasu	466 000		515 193
382540		Laekumine vee erikasutusest			9 849
388		Muud tulud	5 000	5 000	7 033
3882		Saastetasud ja keskkonnale tekitatud kahju hüvitus			5 732
3888		Eespool nimetatata muud tulud			1 301
4, 5, 6, 15		KULUD MAJANDUSLIKU SISU JÄRGI	23 658 113	22 654 290	20 982 065
4		<i>Eraldised</i>	1 451 953	1 489 624	1 275 948
40		Subsiidiumid ettevõtlusega tegelevatele isikutele	260 000	260 000	253 904
41		Sotsiaaltoetused	833 739	782 410	668 744
413		Sotsiaalabitoetused ja muud eraldised füüsilistele isikutele	833 739	782 410	668 744
4130		Peretoetused	291 741	279 359	233 321
4131		Toimetulekutoetus	47 998	85 610	66 228
4132		Toetused töötutele			
4133		Toetused puuetega inimestele ja nende hooldajatele	361 000	261 000	183 150
4134		Õppetootused	113 000	113 000	99 768
4138		Muud sotsiaalabitoetused ja eraldised füüsilistele isikutele	20 000	43 441	48 941
4137		Erijuhtudel toetustelt makstav sotsiaalmaks			37 336
450		Sihtotstarbelised eraldised	126 953	126 953	117 748
4500		Sihtotstarbelised eraldised jooksvateks kuludeks	126 953	126 953	117 748
4500.0		Valitsussektorisisesed eraldised	101 500	101 500	92 295
4500.03		Eraldised valitsussektoris kuuluvatele sihtasutustele	101 500	101 500	92 295
4500.8		Eraldised muudele residentidele	25 453	25 453	25 453
452		Mittesihtotstarbelised eraldised	231 261	320 261	235 552
5		Tegevuskulud	14 127 758	13 633 346	12 791 543
50		<i>Personalikulud</i>	6 739 391	6 937 857	6 903 266
500		Töötasud	4 967 325	5 100 277	5 121 590
5000		Valitavate ja ametisse nimetatavate ametnike töötasu			406 150
5001		Avaliku teenistuse ametnike töötasu			1 392 294
5002		Töötajate töötasu			3 208 954
5005		Töövõtulepingu alusel töötajatele makstav tasu			114 192
505		Erisoodustused	41 289	41 736	41 399
506		Personalikuludega kaasnevad maksud	1 730 777	1 795 844	1 740 278
55		Majandamiskulud	7 388 368	6 695 489	5 888 277
5500		Administreerimiskulud			348 547
5502		Uurimis- ja arendustööde ostukulud			76 320
5503		Lähetuskulud			2 601
5504		Koolituskulud			50 730
5511		Kinnistute, hoonete ja ruumide majandamiskulud			1 162 277
		s.h. konto 551106 - remont, restaureerimine, lammutamine			158 759
5512		Rajatiste majandamiskulud			513 254
5513		Sõidukite ülalpidamise kulud, v.a kaitseotstarbelised kulud			426 159
5514		Info- ja kommunikatsioonitehnoloogia kulud			410 447

5515	Inventari kulud, v.a IT- ja kaitseotstarbelised kulud			223 776
5521	Toiduained ja toitlustusteenused			225 663
5522	Meditiinikulud ja hügieenitarbed			762
5523	Teavikud ja kunstiesemed			41 823
5524	Õppevahendite ja koolituse kulud			2 244 970
5525	Kommunikatsiooni-, kultuuri- ja vaba aja sisustamise kulud			95 119
5526	Sotsiaalteenused			54 499
5540	Muud mitmesugused majanduskulud			11 328
6	Muud kulud	481 000	264 477	193 877
60	Muud kulud (va. intressid ja kohustistasud)	281 000	24 577	284
601	Maksu-, riigilõivu- ja trahvikulud	1 000	1 000	284
601070	Riigilõivukulu			220
601095	Maksuvõlalt arvestatud intressid			64
608	Muud tegevuskulud, sh.	280 000	23 577	
608099	Reservfond	240 000	3 577	
65	Intressi-, viivise- ja kohustistasukulud	200 000	239 900	193 593
6501	Intressi-, viivise- ja kohustistasukulud võetud laenudelt			193 593
15	Materiaalsete ja immateriaalsete varade soetamine ja renoveerimine	7 597 402	7 266 844	6 720 697
155	Materiaalsete põhivarade soetamine ja renoveerimine	7 597 402	7 266 844	6 360 697
1551	Rajatiste ja hoonete soetamine ja renoveerimine			5 905 592
1556	Inventari soetamine ja renoveerimine			455 105
156	Immateriaalsete põhivarade soetamine			360 000
	ÜLEJÄÄK (+) / PUUDUJÄÄK (-)	-2 840 201	-4 206 101	-1 598 418
	FINANTSEERIMISTEHINGUD	2 840 201	4 206 101	1 598 418
20.5	Kohustuste suurenemine (+)	0	2 500 000	2 499 998
2081.5.8	Laenude võtmine muudelt residentidelt (+)		2 500 000	2 499 998
20.6	Kohustuste vähenemine (-)	0	0	-456 519
2081.6.8	Võetud laenude tagasimaksmine muudele residentidele (-)			-456 519
1001	Muutus kassas ja hoiustes (suurenemine "-", vähenemine "+")	2 840 201	1 706 101	-445 061
	KULUD TEGEVUSALADE JÄRGI	23 658 113	22 654 290	20 986 070
01	Üldised valitsussektori teenused	2 962 718	2 960 608	2 737 907
01111	Valla- ja linnavolikogu	191 920	187 920	171 100
01112	Valla- ja linnavalitsus	2 210 798	2 429 211	2 276 022
01114	Reservfond	240 000	3 577	
01600	Muud üldised valitsussektori teenused	120 000	100 000	97 192
01700	Valitsussektori võla teenindamine	200 000	239 900	193 593
04	Majandus	2 731 957	2 215 207	1 588 493
04210	Maakorraldus	266 305	267 995	284 405
04350	Elektrienergia	22 000	22 000	21 617
04510	Maanteetransport (vallateede- ja tänavate korrashoid)	1 334 292	998 892	366 924
04512	Transpordikorraldus	338 985	338 075	327 564
04740	Üldmajanduslikud arendusprojektid- territoriaalne planeerimine	770 375	588 245	587 983
05	Keskkonnakaitse	483 887	398 377	345 995
05100	Jäätmekäitlus (prügivedu)	37 500	37 500	49 840
05400	Bioloogilise mitmekesisuse ja maastiku kaitse, haljastus	221 900	139 900	82 538

	Ülalnimetamata keskkonnakaitse kulud kokku	224 487	220 977	213 616
06	Elamu- ja kommunaalmajandus	226 164	426 164	342 678
06100	Elamumajanduse arendamine	11 000	11 000	7 070
06300	Veevarustus	90 164	300 164	221 134
06400	Tänavavalgustus	70 000	70 000	69 346
06605	Muu elamu- ja kommunaalmajanduse tegevus	55 000	45 000	45 128
07	Tervishoid	15 000	15 000	20 876
07300	Haiglateenused	15 000	15 000	20 876
08	Vabaaeg, kultuur ja religioon	2 022 295	2 084 545	2 119 576
08102	Sportitegevus (v.a. spordikoolid)	9 000	9 000	1 000
08105	Laste muusika- ja kunstikoolid	144 000	144 000	179 232
08106	Laste huvialamajad ja keskused	43 000	43 000	63 728
08109	Vaba aja üritused	36 750	36 750	36 750
08201	Raamatukogud	739 615	798 705	790 439
08202	Rahva- ja kultuurimajad	751 430	750 060	777 300
08208	Kultuuriüritused	100 000	100 000	99 247
08300	Ringhäälingu- ja kirjastamisteenused	178 500	178 730	157 281
08600	Muu vaba aeg, kultuur, religioon, sh. haldus	20 000	24 300	14 600
09	Haridus	13 785 228	13 180 843	12 574 377
09110	Eelharidus (lasteaiad)	71 000	71 000	63 768
09210	Lasteaed-koolid	13 450 478	12 846 093	12 252 905
09600	Õpilasveo eriliinid	263 750	263 750	257 704
10	Sotsiaalne kaitse	1 430 864	1 373 546	1 252 164
10121	Muu puuetega inimeste sotsiaalne kaitse	397 000	297 000	254 109
10201	Muu eakate sotsiaalne kaitse	54 000	54 000	37 159
10402	Muu perekondade ja laste sotsiaalne kaitse	409 741	409 741	362 571
10600	Eluasemeteenused sotsiaalsetele riskirühmadele	268 345	273 725	278 943
10701	Riiklik toimetulekutoetus	47 998	85 610	74 700
10900	Muu sotsiaalne kaitse, sh. sotsiaalse kaitse haldus	253 780	253 470	244 682
8	MUUD NÄITAJAD			
81	Võlakohustused	2 818 600	2 818 600	4 858 217
816	Muudelt residentidelt võetud laenud	2 818 600	2 818 600	4 858 217
82	Finantsvarad	3 190 201	3 863 484	4 308 545
821	Kodumaised hoised, sh.	3 190 201	3 190 201	3 635 262
821.2	Vaba jääk	3 190 201	3 190 201	3 635 262
	S.h. eelmistel aastatel kasutamata jäänud toimetulekutoetuste vahendid		16 998	16 998
827	Aktsiad ja osad residentides		673 283	1 026 000

Eelarve täitmise aruande erinevus tulemiaruandest tuleneb erinevatest arvestuspõhimõtetest.

Eelarve täitmise aruanne on tehtud kassapõhisel printsiibil, tulemiaruanne aga tekkepõhisel printsiibil.

RESERVFONDI KASUTAMISE ARUANNE**2009. aastal kroonides**

volikogu määrus nr 94 23.03.2009 eelarve kinnitamine

240 000,00

eelarve klassifikaatori tunnus	selgitus	reservfondist kulutamiseks eraldatud	jääk
01112 - vallavalitsus	vv.korraldus 47, 21.04.2009 Eesti Kirikute Nõukogu Brozüüri kulude katteks	1 000,00	239 000,00
083004 - valla internetiseerimine	vv.korraldus 99, 01.07.2009 internetiseadmete remont ja hooldus	20 230,45	218 769,55
08201 -raamatukogu	vv.korraldus 111, 29.07.2009 raamatukogu riiulite soetamine	64 800,00	153 969,55
06605- muu elamu-ja komm.majandus	vv.korraldus 113, 05.08.2009 Erumäe veeprobleemide lahendamine	30 000,00	123 969,55
01112 - vallavalitsus	vv.korraldus 115, 10.08.2009 serveriruumi kliimaseade	12 973,00	110 996,55
08600 - vaba aja üritused	vv.korraldus 190, 23.11.2009 laste jõulupidude korraldamine (Puhjas, Paides)	4 300,00	106 696,55
01112 - vallavalitsus	vv.korraldus193, 25.11.2009 koondamishüvitis	95 120,00	11 576,55
01112- vallavalitsus 04210- maakorraldus 05600- muu keskkonnakaitse	vv.korraldus 212, 21.12.2009 ametisõitude hüvitamine	8 000,00	3 576,55
KOKKU		236 423,45	3 576,55

AUDIITORI JÄRELDUSOTSUS

MAJANDUSAASTA ARUANDE ALLKIRJAD

Konguta Vallavalitsuse 31.12.2009 lõppenud majandusaasta aruanne koosneb tegevusaruandest ja raamatupidamise aastaaruandest.

Majandusaasta aruande on koostanud Konguta Vallavalitsus.

Majandusaasta aruande on kinnitanud Konguta Vallavolikogu oma „26“ mai 2010a. määrusega nr. . Vastav määrus kuulub käesoleva majandusaasta aruande juurde.

Annikorus, 26.mai 2010

Aivar Õun, vallavanem ,

Elina Visk, finantsjuht

Riina Savisaar, arendus- ja keskkonna nõunik

Harald Kurg, volikogu esimees