

KONGUTA VALLA 2011. AASTA MAJANDUSAASTA ARUANNE

Aruandekohustuslase nimetus	KONGUTA VALLAVALITSUS
Registreerimiskood	75023591
Aadress	Annikoru Konguta vald 61202 Tartumaa
Telefon	7 314 433
Faks	7 457 230
E-post	vald@konguta.ee
Interneti kodulehekül	http://www.konguta.ee
Majandusaasta algus	01.01.2011
Majandusaasta lõpp	31.12.2011
Audiitor	Baker Tilly Baltics OÜ

SISUKORD

SISUKORD.....	2
TEGEVUSARUANNE.....	4
Vallavanema pöördumine.....	4
Konguta vallavalitsuse struktuur ja töötajad.....	5
Valla eelarve.....	6
Ülevaade KOV tähtsamatest finantsnäitajatest.....	9
Ülevaade üldisest majanduskeskkonnast 2011 aastal.....	10
Üldine ülevaade Konguta valla peamistest arengusuundadest.....	11
Ülevaade Konguta valla arengukava tegevuskava täitmisest.....	13
Investeeringud.....	17
Suunad 2012. aastasse.....	18
RAAMATUPIDAMISE AASTAARUANNE.....	19
BILANSS.....	19
TULEMIARUANNE.....	20
RAHAVOOGUDE ARUANNE.....	21
NETOVARA MUUTUSTE ARUANNE.....	22
RAAMATUPIDAMISE AASTAARUANDE LISAD.....	23
RAAMATUPIDAMISE AASTAARUANDE LISAD.....	23
Lisa 1 Raamatupidamise aastaaruande koostamisel kasutatud arvestuspõhimõtted.....	23
Lisa 2 Raha ja selle ekvivalendid.....	25
Lisa 3 Maksud, lõivud, trahvid.....	25
Lisa 4 Muud nõuded ja ettemaksed.....	27
Lisa 5 Finantsinvesteeringud.....	27
Lisa 6 Materiaalne põhivara.....	28
Lisa 7 Muud lühiajalised kohustused ja saadud ettemaksed.....	29
Lisa 8 Laenukohustused.....	29
Lisa 9 Saadud toetused.....	30
Lisa 10 Tulud kaupade ja teenuste müügist.....	31
Lisa 11 Antud toetused.....	31

Lisa 12 Tööjõukulud.....	32
Lisa 13 Muud tegevuskulud.....	33
Lisa 14 Maksu- ja lõivukulu.....	34
Lisa 15 Finantstulud ja -kulud.....	34
Lisa 16 Seotud osapooled.....	34
EELARVE TÄITMISE ARUANNE.....	36
RESERVFONDI KASUTAMISE ARUANNE.....	40
VANDEAUDIITORI ARUANNE.....	41
MAJANDUSAASTA ARUANDE ALLKIRJAD.....	42

TEGEVUSARUANNE

Vallavanema pöördumine

Konguta valla kui omavalitsusüksuse ülesandeks on korraldada kohalikku elu. Vald korraldab sotsiaalabi ja sotsiaalteenuseid, vanurite hoolekannet, noorsootööd, elamu- ja kommunaalmajandust, veevarustust ja kanalisatsiooni, heakorda, transporti, vallateede korrashoidu, munitsipaalhoonete hooldust ja remonti jne. Valla ülalpidada on lasteae-alkkool. Raamatukogu, rahvamaja, korterüürimaja ja sotsiaalüürimaja.

Konguta vald kuulub Tartumaa Omavalitsuste Liitu ja Eesti Maaomavalitsuste Liitu. 31.12.2011 aasta seisuga elas Konguta vallas 1418 elanikku.

2011 aastal olid Konguta valla suuremateks tegevusteks Mäeotsa – Härjanurme, Kähri , Saksjaagu teede remondid, üürimaja korteri remont ja Metsalaane ning Kurelaane külade vee- ja kanalisatsiooni tööd.

Alustasime Konguta ja Mälgi külade vee- ja kanalisatsiooni süsteemide projekteerimisega.

2011 aastal korraldati valla osalusel Konguta valla külade päev Mäeotsa külas.

Konguta vald on Vapramäe-Vellaverae-Vitipalu Sihtasutuse asutajaliige ja võttis 2011. Aastal aktiivselt osa ka sihtasutuse poolt korraldatud üritustest.

Konguta vald on igati jätkusuutlik omavalitsus ja tuleb ka edaspidi toime kohalikule omavalitsusele pandud kohustuste ja ülesannete täitmisega.

Lugupidamisega: Aivar Õun

Konguta vallavalitsuse struktuur ja töötajad

Konguta valla hallatavad asutused on Konguta Vallavalitsus, Konguta Kool (lasteaed-alkool), Konguta Raamatukogu ja Konguta Rahvamaja. Kõik asutused asuvad Annikoru külas. Vallaasutuste raamatupidamine on tsentraliseeritud vallavalitsusse.

Konguta vallavolikogu on 9 liikmeline ja moodustatud on 5 alalist komisjoni: revisjonikomisjon, eelarve- ja arengukomisjon, sotsiaalkomisjon, maaelu- ja keskkonnakomisjon, haridus-, kultuuri- ja spordikomisjon.

Konguta Vallavolikogu esimees Harald Kurg esitas 08.04.2011 avalduse volikogu esimehe kohalt tagasi astumise kohta. Vastavalt "Kohaliku omavalitsuse korralduse seaduse" § 52 lõike 1 punkti 3 järgi muutub volikogu tegutsemisvõimetus, kui ta ei ole kahe kuu jooksul volikogu esimehe ametist vabastamisest valinud uut volikogu esimeest.

Volikogu 4. mai ja 25. mai istungil uut volikogu esimeest valida ei õnnestunud, mistõttu lõppesid 9. juunil 2011 seniste volikogu liikmete volitused ja vastavalt KOKS § 20 lõikele 2 astuvad seniste volikogu liikmete asemele asendusliikmed. Volikogu liikmed (uus koosseis) valisid 27. juunil 2011 uueks volikogu esimeheks Jüri Šanini.

Volikogu esimehe hüvitis on 200 eurot kuus registreerimislehe alusel. Volikogu alatiste komisjonide esimeeste tööst osavõtu hüvitise suuruseks on 20 eurot ja volikogu liikmetele istungist osavõtu eest 30 eurot. Volikogu ülalpidamiskuludeks kulus 2011 aastal 8 476 eurot. Volikogu liikmetele maksti hüvitist 5 450 eurot. Muid soodustusi volikogu liikmetele ette nähtud ei ole.

Konguta vallavalitsuse koosseis:

Allüksuse nimetus	Töötajate keskmine arv majandusaastal (taandatuduna täistööajale)	Töötasude kogusumma majandusaastal
1. Vallavalitsus	10,83	94 597
2. Volikogu	0	5 453
3. Konguta Kool-lasteaed	22,08	152 083
4. Konguta Raamatukogu	1,0	6 832
5. Konguta Rahvamaja	3,6	22 699
KOKKU	37,51	281 664

Tegevjuhtkond ehk vallavalitsus oli kolme liikmeline: vallavanem, raamatupidaja ja arendus- ja keskkonnanõunik.

Vallavalitsuse liikmed ei saa tasu vallavalitsuse liikmeksõleku eest. Tegevjuhtkonna ja kõrgema juhtorgani liikmetel ei ole vallaga potentsiaalseid kohustusi. Vallavalitsuse teenistujate koosseis oli alljärgnev: vallavanem, vallasekretär, raamatupidaja, maanõunik, sotsiaalnõunik, arendus- ja keskkonnanõunik. Finantsjuhi ametikoht on täidetud teenusena.

Ametnikud saavad töötasu volikogu poolt kinnitatud määrades. Valla tegev- ja kõrgema juhtkonna liikmetele arvestati aruandeaastal tasusid:

	Tegev-ja kõrgema juhtkonna keskmine arv majandusaastal (taandatuna täistööajale)	Tasude kogusumma
Volikogu liikmed	0	5 453
Vallavalitsuse liikmed	3	38 040
Asutuste juhid	3	25 062
KOKKU	6	68 555

Vallavalitsuse tegevuse aluseks on valla arengukava, finantstegevuse aluseks aga valla eelarve. Konguta vald on Tartumaa Omavalitsuste Liidu ja Eesti Maaomavalitsuste Liidu liige. Vallal on sõprussidemed Soome Vabariigi Kinnula vallaga. Valla iga-aastaseks tähtsündmuseks on Eesti Vabariigi aastapäeva tähistamine. Ürituse raames toimub vallavanema vastuvõtt parimatele õppuritele ning teenekatele vallakodanikele. Lastekaitsepäeval toimub väikeste vallakodanike vastuvõtt ehk lusikapäev.

Valla eelarve

Tulude eelarve

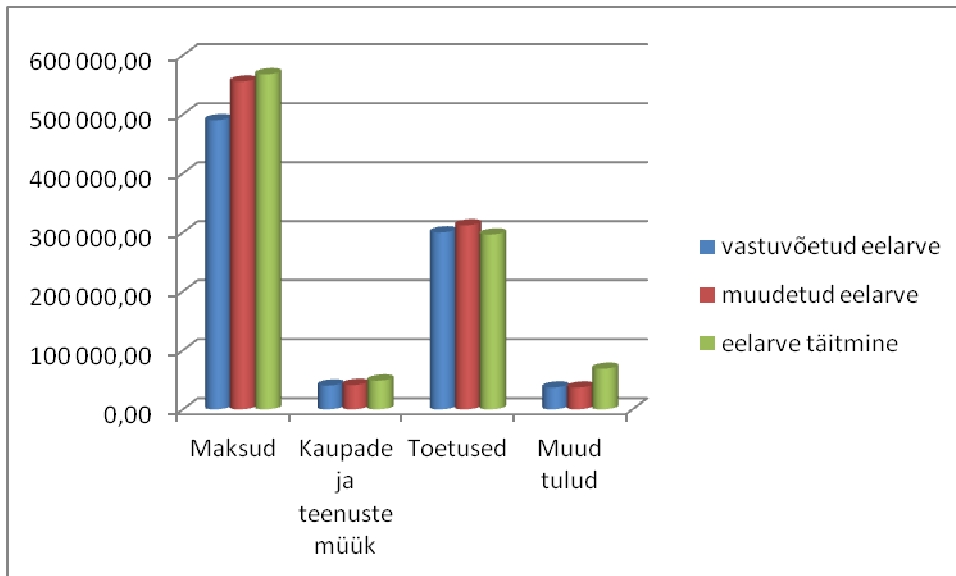
Konguta valla 2011. aasta vastuvõetud tulude eelarve oli 867 232 eurot. Vaba jääk oli vastuvõetud eelarves 150 853 eurot ja pangalaenu tagasimakse – 43 489 eurot. Aasta jooksul võeti vastu kaks lisaelarvet, sihtotstarbelisi laekumisi lisas vallavalitsus oma korraldusega eelarvesse viiel korral. Kokku suurendati tulude eelarvet nimetatud õigusaktidega 78 555 eurot. Aasta lõpuks kujunes eelarve mahuks 945 787 eurot. Eelarve täitmise kogumaht oli 981 938 eurot.

Konguta valla vastuvõetud eelarve, muudetud eelarve ja eelarve täitmine 2011. aastal

Tululiik	vastuvõetud		muudetud		eelarve täitmine	
	eelarve	%	eelarve	%	summa	%
Maksud	490 203	56,53	555 603	58,75	568 005	57,85
Tulumaks	453 773	52,32	519 173	54,89	532 030	54,18
Maamaks	36 430	4,20	36 430	3,85	35 975	3,66
Kaupade ja teenuste müük	40 291	4,65	41 298	4,37	48 636	4,95
Riigilõivud	1 598	0,18	1 598	0,17	3 017	0,31
Kaupade ja teenuste müük	38 693	4,46	39 700	4,20	45 619	4,65
Toetused	299 860	34,58	312 008	32,99	296 467	30,19
Sihtotstarbelised toetused	299 860	34,58	312 008	32,99	296 467	30,19
Muud tulud	36 878	4,25	36 878	3,90	68 830	7,01
Tulud varadelt	36 878	4,25	36 878	3,90	68 830	7,01
Tulud kokku	867 232	100,00	945 787	100,00	981 938	100,00
Võetud laenu tagasimaksmine	-43 489		-43 489		-44 047	
Üldse tulud	823 743		902 298		937 891	

Laekunud tulude kogumahust moodustavad maksud 57,85%, kaupade ja teenuste müük 4,95%, sihtotstarbelised toetused vallaelarvesse 30,19%, muud tulud 7,01%. Tulude eelarve ja täitmine tululiikide lõikes on lahti kirjutatud eelarve täitmise aruandes.

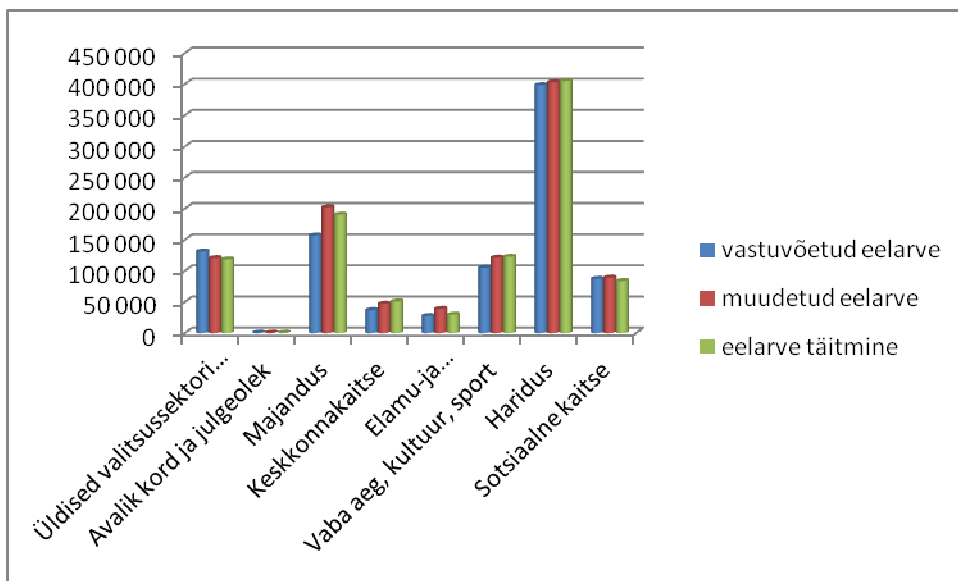
Tulude struktuur 2011. aasta eelarves



Kulude eelarve

2011. aasta vastuvõetud kulude eelarve oli 943 675 eurot. Lisaelarvetega ja sihtotstarbeliste laekumiste arvel suurenes kulude eelarve 78 555 euro võrra 1 022 230 euroni ja aasta lõpuks kujunes tegelikult kulude täitmise eelarve mahuks 1 001 096 eurot. Kulude eelarve ja täitmine kululiikide lõikes on lahti kirjutatud eelarve täitmise aruandes.

Konguta valla 2011. aasta eelarve kulude struktuur



Konguta valla 2011 aasta eelarve kulud ja täitmine.

Tegevusala	2011					
	Vastuvõetud eelarve	% eelarvest	Muudetud eelarve	% eelarvest	Täitmine	% kuludest kokku
Üldised valitsussektori teenused	131 202	13,90	120 463	11,78	118 329	11,82
Avalik kord ja julgeolek	639	0,07	639	0,06	640	0,06
Majandus	156 928	16,63	202 103	19,77	190 421	19,02
Keskkonnakaitse	36 948	3,92	46 988	4,60	50 845	5,08
Elamu-ja kommunaalmajandus	27 387	2,90	38 886	3,80	29 591	2,96
Vaba aeg, kultuur, sport	105 074	11,13	121 089	11,85	122 558	12,24
Haridus	398 346	42,21	402 915	39,42	404 911	40,45
Sotsiaalne kaitse	87 151	9,24	89 147	8,72	83 801	8,37
K U L U D K O K K U	943 675	100,00	1 022 230	100,00	1 001 096	100,00

Ülevaade KOV tähtsamatest finantsnäitajatest

Tähtsamad finantsnäitajad

	2008	2009	2010	2011
Bilansi näitajad				
Varad aasta lõpus	1 284 229	1 588 093	1 494 170	1 405 805
Kohustused aasta lõpus	286 402	395 485	330 037	311 787
Netovara aasta lõpus	997 826	1 192 855	1 163 804	1 094 018
Tulemiaruaande näitajad				
Tegevustulud	1 364 734	1 216 351	958 573	993 178
s.h. tulud millest on maha arvatud sihtfinantseerimine	733 389	903 656	623 013	694 902
Tegevuskulud	1 223 183	1 020 958	986 126	1 053 194
Tulem	140 406	190 432	35 370	-66 530
Muud näitajad				
Põhivara investeeringute maht	107 414	339 331	23 296	28 667
Likviidsus*	9,56	2,33	2,02	1,11
Lühiajaline maksevõime**	1,79	2,44	2,03	1,32
Kohustuste osakaal varadest	25,70	33,16	28,39	22,18
Laenukohustuste osakaal varadest	17,58	19,56	22,94	15,87
Laenukohustuste osakaal eelarve tuludest, millest on maha arvatu sihtfinantseerimine***	16,40	34,38	41,87	32,09
Tagasimakstud laenukohustuste suhe tuludesse, millest on maha arvatud sihtfinantseerimine****	0,02	3,20	6,80	6,34

*Likviidsus-likviidsed varad/lühiajalised kohustused

** Lühiajaline maksevõime-käibevara/lühiajalised kohutused

***Laenukohustuste osakaal tuludest, millest on maha arvatud sihtfinantseerimine- valla-ja linnaeelarveseadusega kehtestatud näitaja, mille ülempiiriks on 60%; bilansilised laenukohustused aasta lõpuks (kassapõhised tulud-kassapõhised saadud sihtotstarbelised eraldised(finantseerimine)eelarve täitmise aruande põhjal)

****Tagasimakstud laenukohustuste suhe tuludesse, millest on maha arvatud sihtfinantseerimine- valla-ja linnaeelarveseadusega kehtestatud näitaja, mille ülempiiriks on 20%; aruandeaastal tagasimakstud laenukohustuste summa(kassapõhised tulud-kassapõhised saadud sihtotstarbelised eraldised)

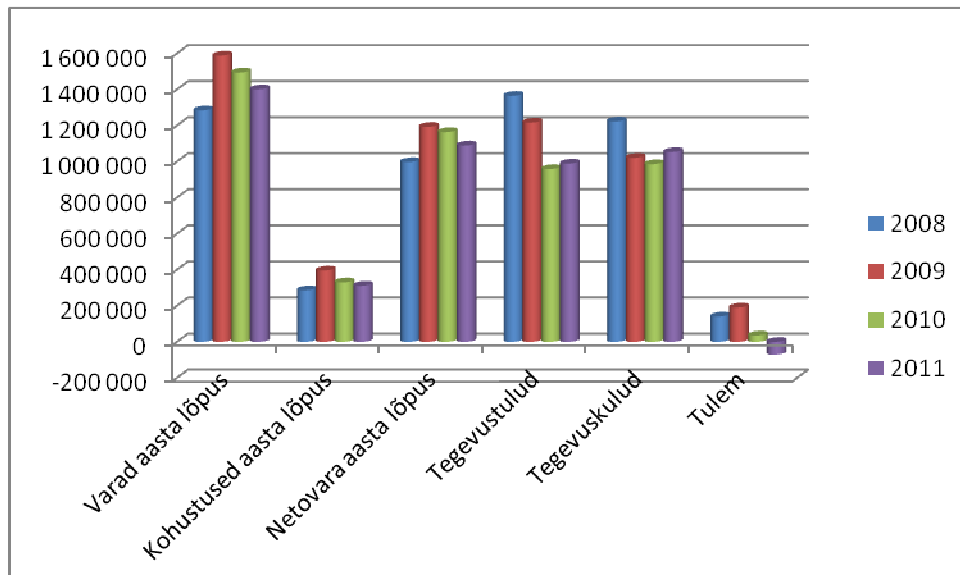
Likviidsed vahendid moodustasid 2011 aastal 24,83% puhastatud tulude eelarvest. Kõrge likviidsus näitab et vallal on kogunenud mõningasi ressursse investeeringute teostamiseks.

Varade maht langes võrreldes eelmise aastaga 92 863 euro võrra. Samuti on vähenenud ka kohustused ja netovara. Vähenenud on tegevustulud. 2011 aastal tegevuskulud suurenesid võrreldava perioodiga 67 067 euro võrra, samuti vähenes tegevustulem. Nimetatud näitajate põhjal saab väita, et vald on teinud kulusid eelnevate perioodide tulemi arvelt.

2011. aastal oli põhivara elaniku kohta 863 euro ulatuses.

Bilansis üles võetud kohustused vallas elaniku kohta olid 2011. aastal 220 eurot, 2010. aastal aga 232 eurot. Kohustuste vähenemine elaniku kohta oli 12 eurot. See näitab, et vald ei ole suurendanud oma kohustusi ja elanike arv on ka suurenenud.

Tähtsamad finantsnäitajad tulpdigrammina



Ülevaade üldisest majanduskeskkonnast 2011 aastal

2011.aastal kasvas majandus jõudsalt. SKP kasvas 2011.aastal varasemaga võrreldes 7,6%. SKP kasvu vedas esimeses kolmes kvartalis peamiselt töötlev tööstus. Teisest poolaastast hakkasid aga majanduskasvu enim panustama ehituse, info ja side tegevusalad. Oluline mõju oli veel käibemaksu ja aktsiisimaksu laekumise kasvul. Töötleva tööstuse kasvu andis enamjaolt arvutite, elektroonika ja optikaseadmete eksport. SKP kasvu pidurdas kinnisvaraalse tegevuse lisandväärtuse vähenemine. Sisemajanduse nõudlus kasvas 2011. aastal 11%, mõjutatuna enim kapitali kogumahutuse kiirest kasvust, eriti ettevõtete investeeringutest transpordivahenditesse ning masinatesse ja seadmetesse. Suurenesid ettevõtete kaupade ja toorainete varud. Kodumajapidamiste lõpptarbimiskulutused suurenesid mõõdukalt. Vaatamata sisemajanduse nõudluse kiirele kasvule, olid lõpptarbimiskulutused ja kapitali kogumahutus kokku toodetud SKP-st jätkuvalt väiksemad. Kaupade ja teenuste eksport suurenes 25% ja import kasvas 27%. Enim mõjutas Eesti väliskaubandust arvutite, elektroonika- ja optikaseadmete sisse- ja väljaveo kiire kasv. Kaupade eksporti toetas olulisel määral veel masinate ja seadmete väljavedu, impordi aga puidu ja puittoodete sissevedu. Netoeksporti suhe SKP-sse oli 4,9%, mis on positiivne kolmandat aastat järjest, kuigi võrreldes 2010.aastal see vähenes. Kaubavahetuse aastane juurdekasv oli rekordiline- eksport kasvas varasemaga võrreldes 38% ja import 37%. Kõikide kaubajaotiste eksportkäive ja importkäive suurenes võrreldes varasema aastaga. Eesti kogueksporti suurnemist mõjutas enim masinate ja seadmete ning mineraalsete toodete väljavedu. 2011.aastal imporditi enim samuti masinaid ja seadmeid, mineraalseid tooteid ning põllumajandussaadusi ja toidukaupu. Peamised riigid, kuhu Eestist 2011.aastal kaupu eksporditi olid Rootsi, Soome ja Venemaa. Kõige rohkem imporditi kaupu Soomest, Lätist ja Rootsist.

2011.aastal oli ettevõtluse kogukasum 40% suurem, kui aasta varem. Võrreldes 2010.aastaga suurenes kasum kõigil tegevusaladel. Ettevõtted müüsid kaupu ja teenuseid 18% rohkem kui aasta tagasi. Ettevõtluse kulud suurenesid 2010.aastaga võrreldes 17%, selahulgas tööjõukulud 11%. Teist aastat järjest jätkus ettevõtete tootlikusnäitajate kasv. Ettevõtted investeerisid mullu poole rohkem kui aasta varem (2,3 miljardit eurot). Enamus investeringutest tehti maksinatesse ja seadmetesse, hoonete ja rajatiste ehitamisse ning rekonstrueerimisse.

Tarbijahinnaindeks tõusis 2011.aastal 2010.aasta keskmisega võtteldes 5%. Tarbijahinnaindeksi suuremateks mõjutajateks olid toidu ja mittealkohoolsete jookide hinnatõus (9,7%), elektri, soojusenergia, kütte (6,2%) ning mootorikütuse (12,2%) kallinemine.

2011.aasta lõpul oli töötute arv 79 000 ja aasta keskmine töötuse määr 12,5%. Aasta keskmine töötuse määr oli kolme viimase aasta väikseim. 2011.a. lõpus tööpuudus küll veidi kasvas, kuid aasta keskmine töötute arv siiski vähenes. Meeste töötuse määr oli 2011.aastal 13,1% ja naistel 11,8%. Pikaajaliste töötute osatähtsus töötute hulgas kasvas jätkuvalt, 2011.a. oli nende osatähtsus 57%. Tööga hõivatute arv kasvas, seda peamiselt töötlevas tööstuses, ehituses, veonduses, laonduses hõivatute arvu kasvu tõttu. 2011.aasta keskmine tööga hõivatute arv oli 609 000 inimest, mis on 38 000 ehk 6,7% rohkem kui aasta varem. Tööhõive kasvas 2011.aastal nii tööstuse kui ka mitteaktiivsuse vähenemise arvel. Palgastatistika uuringu alusel oli detsembri lõpu seisuga palgatöötajaid 1,7% rohkem, kui 2010.aastal samal ajal. Reaalpalk, mis näitab palga ostujõudu, tõusis 2011.aasta III kvartalis 1,2% ja IV kvartalis 2,1%. Enne seda oli reaalpalk üksteist kvartalit languses.

Põhinäitajad	2 011	2 010
üldine majanduskasv (SKP,%)	7,6	3,1
sisemajanduse koguprodukt jooksevhindades (milj.euro)	16,0	14,5
ettevõtlussektori kogukasum (milj.euro)	2,8	2,0
tarbijahinnaindeks (%)	5,0	3,0
tööga hõivatute arv	609 000,0	571 000,0
töötuse määr (%)	12,5	16,9
keskmine brutopalk	836,0	792,0

2010. aasta brutopalk on korrigeeritud, avaldatud 17.06.2011 ja 2011. aasta brutopalk on ligikaudne, statistikaamet avaldab vastava näitaja 18.06.2012.

Üldine ülevaade Konguta valla peamistest arengusuundadest

Kohalik omavalitsus on moodustatud iseseisvalt korraldama ja juhtima kohalikku elu. Konguta vald sai KOV staatuse 16. mail 1991a. Valla pindala on 107,58 km², elanikke oli 01.01.2012 a. seisuga 1433 inimest, mis moodustab 0,95% Tartumaa elanikest. Elanikkonna koguarv jaguneb järgnevalt:

2011. aastal			2010. aastal		
lapsed vanuses	0-6 aastat	103	lapsed vanuses	0-6 aastat	89
	7-18 aastat	168		7-18 aastat	172
	täisealised	935		täisealised	926
	vanurid 65-...	227		vanurid 65-...	231

Võrreldes 2010. aastaga on elanike arv suurenenud 15 inimese võrra, vähenenud on laste arv 4 lapse võrra, samas on täisealisi juurde tulnud 9 inimest ja vähenenud on vanurite arv 4 inimese võrra.

2010. aasta iive oli positiivne, kuna vallas registreeriti 19 sündi ja 13 surma. Keskmine brutopalk 2011. aastal oli 722 eurot, 2010. aastal oli 675 eurot ja 2009. aastal 678 eurot, mis tegi 2011 võrreldes 2010 palgatõusuks 6,9%, aga 2010. aastal palgalanguseks 2009. aastaga võrreldes 0,49%. 31. 12.2011 seisuga oli Konguta vallas 553 maksumaksjat. Seega lisandus aasta jooksul 31 maksumaksjat.

Töötuid oli Konguta vallas seisuga 01.01.2011 43 inimest, 31.12.2011 seisuga aga 26 töötut, seega on aastaga vähenemine olnud 17 inimest.

Konguta valla strateegilisteks eesmärkideks on 2015. aastaks tagada:

- Stabiilse rahvaarvu, aktiivse elanikkonna ja heal tasemel tööjõuga Konguta vald;
- Laste ja noorte mitmekülgseks arenguks vajalike tingimustega ning isikut arendava ja turvalise õpikeskkonnaga Konguta vald;
- Turvalise ning mitmekülgseid enesearendamisvõimalusi pakkuv, esteetiliselt kauni elukeskkonna ja heatasemelise infrastruktuuriga Konguta vald;
- Hea maine ning atraktiivsete ajaloo- ja loodusobjektidega Konguta vald;

Kõiki neid eesmärke järgib valla igaaastane eelarve, et parandada jätkuvalt elanike elukvaliteeti. Edusamme oleme saavutanud ka jäätmemajanduse korraldamisel. Kinnitati valla jäätmekorralduskava. Ka valla ruumilise arengu planeerimisel (valla üldplaneering) jõuti pikaajalise töö tulemusena ühistele seisukohtadele.

Jätkuvalt on vaja panustada elanike vaba aja veetmise võimaluste mitmekesistamisse erinevate kultuuri- ja spordiürituste organiseerimise kaudu ja ka MTÜ-de tegevuste toetamise kaudu.

Ülevaade Konguta valla arengukava tegevuskava täitmisest

Konguta vald sai 2011. aastaks püstitatud kohustustega hakkama. Valla eelarves (tegevuskavas) püstitatud peamised eesmärgid ja ka põhjendatud lisaülesanded on täidetud, ebavajalikeks osutunud kulutused on tegemata. Sellist heas mõttes konservatiivset majandamist soovime jätkata ka edaspidi. Nii tagame valla jätkusuutlikkuse ka järgnevatel majanduslikult keerulistel aastatel.

Tegevuskava täiendatakse ja täpsustatakse iga-aastaselt enne vallaelarve koostamist. Tegevuskava viiakse ellu vallavalitsuse juhtimisel ning selle elluviimise rahastamiseks kasutatakse valla omavahendeid (valla eelarve tulud ja laenud) ning riiklike toetusi, riiklikest abiprogrammidest, era- ja mittetulundussektori investeringutest, rahvusvahelistest koostöö ja abiprogrammidest saadavaid vahendeid.

Haridus

Konguta valla ainsaks haridusasutuseks on Konguta kool. 14.05.2004. väljastati Konguta koolile Haridus- ja Teadusministeeriumist koolitusluba nr 3214HTM õppe läbiviimiseks I ja II kooliastmes ja koolitusluba nr 3212HTM õppe- ja kasvatustegevuse läbiviimiseks lasteaias, koolitusload on tähtajatud. Vastavalt asutuse põhimäärusele, saavad lapsed omandada Konguta Koolis alushariduse ja õppida 6.klassi lõpuni. Lasteaias on loodud kaks liitühikut ja kooliosas on 6 klassikomplekti.

10.septembri 2011.a. seisuga õppis koolis 60 õpilast ja lasteaiarühmades käis 37 last.

2011.a. 01. septembri seisuga oli Konguta Koolis täis- ja osakoormusega töötajaid 24, neist 16 on pedagoogilised töötajad. Pedagoogidest omab 75% kõrgharidust. Kõrghariduse omandamisega tegeleb 4 personali liiget. Tasemeõppega on haaratud 17% personalist. 3 töötajat on lapsehoolduspuhkusel.

Kool töötab 2006-2009a. täielikult renoveeritud hoones. Kool on varustatud kaasaegsete infotehnoloogiliste vahenditega (meediaklass, Data- projektorid, foto- ja videoaparatuur, Smart-tahvel ja õpetajate sülearvutid), olemas on interneti püsühendus kõikides õpperuumides. Koolimajas on kasutusel elektrooniline kell-raadiosüsteem, mis võimaldab anda operatiivset infot ja tegutseda vajadusel kooliraadiona. Koolisaalis on kasutusel akustiline helisüsteem, mis võimaldab kvaliteetset võimendust ja toetab laste esinemiskuse arendamist. Koolil on olemas kaasaegne spordihall, kasutamiseks pisike spordiväljak ja valla jalgpallistaadion, kasutada saab jooksu- ning suusaradasid Annikoru Puhkepargis. Igal aastal on võimalusel kooli korvpalliplatsile rajatud uisuväli ja kool on muretsenud õpilastele vajalikud spordivahendid(uisud, suusad). Toitlustamine toimub 2009a. täielikult renoveeritud ja kaasaegsete tehnoloogiliste seadmetega varustatud sööklas. Lasteaia- ja koolilastel on võimalus tegutseda kaasaegsetel mitmekesise varustusega mänguväljakutel. Kool saab soodustingimustel või tasuta kasutada valla bussi vastavalt laste õppe- ja kasvatustöö vajadustele. Seetõttu on laste õpi- ja kasvukeskkond igati kaasaja nõuetele vastav, arendav ja lapsesõbralik ning ohutu. 2009a. on kool tervist edendav kool(tunnistus 153).

Kooli personali töötajate struktuur ja töötajate töötasumäärad on kindlaks määratud Konguta vallavolikogu poolt. Koolis toimub õppetöö vastavalt riiklikule õppekavale. Õppetööd toetavad õpilaste õppekäigud ja ekskursioonid, osalemine projektide töös, olümpiaadidel, võistlustel ja konkurssidel. Sponsorite toetus lubab anda preemiaid ning organiseerida koolipere väljasõite ja ühisüritusi. Sponsorite tegevust tunnustati kõrge tiitliga „Hariduse sõber ja toetaja 2011“/Hans Berg, Rootsi/ vabariiklikul konkursil „Eestimaa õpib ja tänab“.

Tänu kvalifitseeritud kaadrile(logopeed, sotsiaalpedagoog, parandusõppe õpetajad) on koolis võimalik õpetada ja toetada hariduslike erivajadustega lapsi.

Koolis on väärtustatud kaasaegsete infotehnoloogiliste vahendite kasutamine õppetöös alates 1.klassist. Koolil on olemas oma veebilehekülj internetis- <http://kool.konguta.ee/> ja kool annab alates 2003a-st igal aastal välja Aastaraamatut, mis sisaldab kokkuvõtet möödunud õppeaasta kohta ja mis on aluseks uue õppeaasta planeerimisele. Kool on liitunud e- kooliga ja koolis toimuvast saab operatiivse ülevaate kooli blogidest. Koolil on olemas raamatukogu ja töötab pikapäevarühm. Koolis tegutsevad laste huvigrupid ja võimeid arvestavad erinevad huviringid. Projektitöö põhimõttel tegutsevad koolis robotikaring ja kohalikku kultuuripärandit kandev nahakunstiring, mis on loodud nahakunstnik Ed. Taska käiteatletsee originaalseadmetele tuginedes. Kool teeb koostööd laste huvide arendamise nimel Rahvamaja ja Raamatukoguga.

Kool organiseerib ülevallalise üritusena traditsioonilist valla laste lauluvõistlust, millega tähistatakse Eesti Vabariigi aastapäeva ja staarijäljenduskonkurssi „Playback“ ehk „Muusikaga narkomaania vastu!“ narkomaania alase ennetustöö raames. Kooli rahvatantsurühm omab 2.kategooriat ja osales 2011a. suvel XI Noorte laulu- ja tantsupoel „Maa ja ilm“.

2011a. on kool pälvinud vabariiklikku tunnustust ja tulemuste äramärkimist 31korral, piirkondlikku ja maakondlikku tunnustust 54 korral. 2011a. tunnustati kooliperet TeadusAasta tegevuste eest SA „Archimedes“ poolt tiitliga „Teaduse populariseerija“.

Kulud haridusele moodustavad 2011a. eelarves 40,45 %, kokku 404 911 eurot, sh.kooli ülalpidamiskuludeks 290 808 eurot, tegevuskuludeks teiste OV-de haridusasutustes õppivate laste eest 99 756 eurot ja õpilasveo dotatsiooniks 13 719 eurot.. Kooli personali töötajate struktuur ja töötajate töötasumäärad on kindlaks määratud Konguta vallavolikogu poolt.

Eesmärgid:

- Tagada kooli teeninduspiirkonna õpilastele võimalused koolikohustuse täitmiseks ja alghariduse omandamiseks ning huvialaseks tegevuseks;
- Tagada koolis õpetamise vastavus riiklikus õppekavas kehtestatud nõuetele, mis annab head eeldused õpingute jätkamiseks põhikoolis;
- Hea baashariduse kindlustamiseks on rõhuasetus kvaliteetsetel teadmistel emakeeles, matemaatikas, inglise keeles- sellesisulist arendustööd tuleb teha projektitöödena, ainenädalate, konkursside ja võistluste raames;
- Kindlustada lapsesõbralik, last säästev koolikorraldus;
- Võimaldada õpetajatele ja teistele kooli töötajatele pidev täiendõpe;
- Infotehnoloogia areng näeb ette arvutiõpetuse integreerimise õppetöösse alates I-st klassist, kasutatakse aktiivselt interaktiivseid õppevahendeid (sh. Smart- tahvlid);
- Igale õpilasele on koostatud individuaalse arengu plaan, mis käivitub lapse astumisel Konguta Kooli, eesmärgiks - iga lapse maksimaalne areng.
- Kooli eurotka ja ajaloo jäädvustajateks on kooli õpilased ja õpetajad. Seda tehakse eurotkaraamatu, CD ja/ või aastaraamatu kaudu;
- Koolil on veebileht, mida regulaarselt uuendatakse. Koolis töötab infotehnoloog. Toetada huviharidust (ringid, muusikaõpe, sporditegevust jne);

Majandus, keskkond

Majanduse kulud moodustavad eelarvest 19,02 % summas 190 421 eurot ja keskkonna kulud moodustavad 5,08 % summas 50 845 eurot. Keskkonnakulud hõlmavad valla prügiveo, ohtlike jäätmete ning suuremõõtmeliste jäätmete kogumise korraldamist ja valla heakorra kulusid.

Majanduse valdkonna kõige mahukam osa on vallateede korrashoid. Konguta valla teedevõrgu üldpikkus on 151 km, sellest 86 km on kohalikud teed, 46 km riigimaanteed, mida hooldab AS Tartumaa Teed ja ülejäänud on erateed ja metskonnale kuuluvad teed. Konguta valda läbib Jõhvi – Tartu - Valga põhimaantee 3,46 kilomeetri ulatuses. Ühiskondliku transpordi osas leevendab väheseid liine koolibuss, seda ainult kooliajal. Majandus- ja Kommunikatsiooniministeerium eraldas teede hoiuks 25 543 eurot.

Valla eelarvelistest vahenditest toimusid teede hõõveldamised, teeäärte niitmised ja lumetõrje. 2011. aastal osales vald ka hajaasustuse veeprogrammis.

Maakorraldusega tegeleb maanõunik. Maakorralduse tegevusala kulud olid 8 912 eurot.

Eesmärgid:

- Toetada korteriühistute arendamist;
- Propageerida heakorrasust, korraldada igaaastaselt heakorrakonkurse;
- Bussitranspordi sõidugraafikute ülevaatamine ja reguleerimine vastavalt elanike tegelikele vajadustele;
- Olemasoleva postipunkti säilitamine;
- Vee- ja kanalisatsioonisüsteemide väljaarendamine vastavalt kehtivale arengukavale;
- Jätkata üldkasutatavate teede korrashoidu;
- Puhja- Uueküla- Elva riigimaantee tolmuvabaks muutmisele kaasaaitamine;
- Jätkata teemärgistuse ja viitade uuendamist ning tagada nende korrashoid valla teedel;
- Olemasolevate hoonete energiasäästu alastele projektidele kaasaaitamine;

Vaba aeg, kultuur ja sport

Vaba aja, kultuuri ja spordi kulud moodustavad eelarvest 12,24%, kokku summas 122 558 eurot.

Konguta vallal on rahvamaja, raamatukogu. Rahvamajas töötavad sega- ja memmede rahvatantsurühmad, Konguta Segakoor, rahvamuusika ansambel Konguta Kapell, Laste laulustuudio, käsitööring, ja 2011. aastast ka Laste ja noorte Hip-Hop tantsuringid. Isetegevusest võtab osa 120 inimese ringis. Meie kollektiivid on oodatud esinejad nii kohalikel kui ka maakondlikel üritustel. 2011 aasta juulis toimus eestis üleeuroopaline kultuurifestival Europeade, mille raames korraldasime Kongutas oma peo, kus olid külaliseks Belgia folkloorirühm Vredon. Valmis Rahvamaja juurde multifunktsionaalne spordiplats. Platsil on võimalik mängida tennist ja tänavakorvpalli. Platsi kasutatakse aktiivselt. Välisürituste tarbeks on looduskaunis Annikoru puhkepargis laululava.

Suuremad üritused Konguta Rahvamajas 2011.a:

Veebruar - Vabariigi aastapäeva tähistamine. Külas oli ansambel Lindpriid.

Märts - Tartumaa Memme-Taadi lustitantsimine. Osales 200 tantsijat 15. rühmast.

Aprill - Pakkus meile meelerõõmu luuletaja CONTRA, esmakordselt toimus laulustuudio kontsert koos saateansambliga.

Mai - Konguta Segakoor osales Viimsi Jazz-Pop festivalil. Konguta valla 20. aastapäeva tähistamine.

Juuni - Memmede tantsurühm Pihlakobar osales I Eesti naiste tantsupeol. Jaanipidu. Avasime Rahvamaja juures oleva multifunktsionaalse spordiplatsi korvpallivõistlusega.

Juuli - Minieuropeade. Esinesid Konguta isetegevuslased ja külalised Belgiast.

August - Koolialguse perepäev rahvamaja parklas. Toimus kirbuturg, töötoad, asfaldile joonistamise võistlus, õpetati rulaga sõitma, esinesid rahvamaja laulustuudio lapsed.

September - Avati uus Hip-Hop tantsuring.

Oktoober - Täiskasvanud Õppija Nädala tähistamine infopäevaga rahvamajas. Hooaja alguse pidu koos Karl Madisega. Looduslaul 2011. konkurss. Ehte Aasta tähistamine Ehtepäevaga, kus olid erinevad ehte valmistamise töötoad.

November - Pidud kahe live ansambliga (Hoovus ja Pint). 11.11.11 „Täitsa lõpp“ filmi esilinastus

Detsember - Laulustuudio jõulukontsert. Konguta Segakoori kontsert koos Chalice-ga Elva Sinilinnus

Jätkuvalt saab rahvamajas mängida piljardit, noolemängu ja laualjalgpalli. 2010-2011 aastal paranes oluliselt rahvamaja heli- ja valgustehniline baas kuna MTÜ Kultuuriselt Konguta Segakoori kaudu kirjutatud projekt abil sime Prialt toetust seadmete ostmiseks ja paigaldamiseks. Lisaks heli- ja valgustehnikale soetasime ka lavapodiumid, uuet staapellauad, saalitoolid ja esitlus ning videotehnikat.

Raamatukogu asub kortermajas kahe korteri pinnal. Lugejaid on 162 inimest ja teavikuid on 19 247. 2011. aastal toimus raamatukogus 5 178 laenutust. Raamatukogu osatähtsus vallaelanike hulgas on suur. Siin käiakse lugemas ajalehti, ajakirju ja uudiskirjandust. 2009. a tehti raamatukogus täielik renoveering. Uus on nii ruumide siseviimistlus kui ka sisekujundus.

Konguta vallas on välja kujunenud traditsioonilised ülevallalised kultuuriüritused. Konguta valla küladepäevad on toimunud juba 6 korda. Vallas on registreeritud seitse Külaseltsi (Majala, Külaaseme, Vahessaare, Pööritsa, Lembevere, Annikoru ja Mäeotsa), millest Majala tegutseb juba seitsmendat aastat. Külaseltsid saavad oma tegevuse arendamiseks toetust projektidest ja valla eelarvelistest vahenditest. Sportimisvõimalused on Kongutas head. Spordihallis toimuvad võrk- ja korvpalli treeningud lastele ja vallakodanikele ning korraldatakse võistlusi. Osaletakse maakondlikel spordimängudel. Võrkpalli ja korvpalli mängimiseks on olemas välisväljakud. Jalgpalli saab mängida korraliku murukattega väljakul.

Eesmärgid:

- Jätkata Konguta vallas traditsiooniliste kultuuri- ja spordiürituste korraldamist ning toetamist valla eelarvest;
- Parendada Konguta Rahvamaja materiaalselt baasi, uuendada lavavalgustus, renoveerida hoone II korrus ning uuendada küttesüsteemi ja uuendada hoone soojustust;
- Konguta valla kultuurimälestiste ja kunstiväärtuslike objektide tutvustamine Konguta valla koduleheküljel;
- Jätkata Konguta valla ajaloo uurimist ja kogumist;
- Toetada rahvakultuuriga tegelevaid isetegevuskollektiive, grupe ja üksikisikuid;
- Toetada spordi- ja mänguväljakute rajamist küladesse;
- Paremate tingimuste loomine noorte vabaaja veetmiseks;
- Annikoru puhkepargi spordi- ja vabaajaveetmise võimaluste parendamine.

Sotsiaalhoolekanne

Sotsiaalhoolekande kulud moodustasid 2011. aastal eelarve täitmisest 8,37 %, kokku summas 83 801 eurot. Sotsiaalhoolekande tööd korraldab sotsiaalnõunik.

Volikogu on vastu võtnud sotsiaaltoetuste maksmise korra. Toetused liikide kaupa on alljärgnevad: sünnitoetus, matusetoetus, koolilõpetamise toetus, täiendav sotsiaaltoetus, ranitsatoetus, vanurite juubelitoetus, töövihikute toetus, koolilõuna toetus keskkooli ja gümnaasiumi õpilastele, kutsehariduskooli õpilastele koolilõuna toetus ja keskkooli ja gümnaasiumi kuldmedaliga lõpetajatele toetus, paljulapseliste perede lasteaiatoetuse toetus. Pensionäridele korraldatakse kaks korda aastas temaatiline üritus. Eakatele inimestele esinevad rahvamaja taidlejad, samuti kutsutakse esinema näitlejaid ja lauljaid teistest kultuuriasutustest.

Vallal on 10-ne korteriga üürimaja, kus elavad vanurid ja lastega pered ning 11 toaga üürimaja. Üürimajas töötab sotsiaalmaja perenaine ning pidevalt elab majas 6-7 abivajajat. Elanikud maksavad ülalpidamiskuludeks üüri 64 eurot kuus, ülejäänud kulud katab vallavalitsus. Haigete ravimiseks kasutame hooldusravihaiglate teenuseid Elvas ja Rõngus. Psüühiliste erivajadustega inimestele osutab igapäevaelu toetamise teenust MTÜ Iseseisev Elu. Elanikele maksame riiklikku toimetulekutoetust vastavalt seaduses määratud korrale. Puuetega inimeste hooldamine on valla kohustus ning eelarves on hooldajatoetuseks ette nähtud rahalised vahendid.

Pensionäre on vallas 515, neist vanaduspensionäre 244, töövõimetuspensionäre 262 ja toitjakaotus pensionäre 9. Puuetega inimesi on Konguta vallas kokku 295, 18-le sügava puudega inimestele ja 19-le raske puudega inimesele on määratud hooldajad. Hooldajad aitavad abivajajaid kodustes tingimustes harjumuspäraselt keskkonnas toime tulla.

Hästi toimib naabrivalve, naabrite omavaheline hea suhtlemine, aitamine ja toetamine. Toimib vallapoolne transport arstile, apteeki ja kauplustesse külastuseks.

.Lastega perede arv on 144, nendest kolme ja enama lapsega peresid 25. Vanemahüvitist saab 20 ema. Eestkoste on vormistatud kahele lapsele. Perearstiteenust pakuvad meie valla kodanikele Elvas, Puhjas, Rannus ja Tartus tegutsevad perearstid. Kongutas kohapea osutab teenust 1 perearst.

Eesmärgid

- Kaasa aidata tervisliku elukeskkonna ja kvaliteetse arstiabi saamise võimalusele;
- Valla elanikel tervise ja tervisliku elukeskkonda väärtustava hoiaku kujundamine;
- Valla kodanike, eriti õpilaste tervishoiu alaste teadmiste (HIV, hepatiit jt haigused) laiendamine;
- Suurema tähelepanu pööramine profülaktilisele tööle, haiguste ennetamisele, puhtusele, hügieenile (vaktsineerimised, rahva seas tervisliku toitumise ja tervete eluviiside propageerimine);
- Vallavalitsusel teha koostööd lasteaia, kooli, üürimajaga tervishoiualaste teadmiste levitamisel ja meditsiinilise teenindamise parandamisel;
- Kindlustada esmane sotsiaalabi igale abivajajale;
- Organiseerida pidevalt sotsiaalse rehabilitatsiooni abi töötutele ja töötajatele;
- Organiseerida peredele sotsiaal-psühholoogilisi nõustamiskursusi, ennetamaks lastega tekkivaid probleeme;
- Esitada sotsiaalhoolekandalasid projekte täiendavate rahaliste vahendite hankimiseks;
- Koduhooldusteenuse väljaarendamine Konguta vallas.

Investeeringud

Valla eelarvet planeerides on volikogu ja vallavalitsus alati ette näinud vahendeid selleks, et võimalikult mitmetes Euroopa Liidu tugiprojektides olla taotlejaks vallale vajalike ehitiste, objektide ja kodanikke harivate tegevuste rahastamisel .

2011. aasta suurimateks investeeringuteks oli Metsalaane küla ja Kurelaane küla vee- ja kanalistastioonisüsteemide rekonstrueerimise II etapp summas 44 845 eurot, Mäeotsa-Härjanurme tee rnoveerimine summas 16 340 eurot. Vallale raideri soetamine summas 3 706 eurot, ohtlike jäätmete kogumismaja 3 164 eurot. AS Regio teostas valla teede ja objektide mõõdistamise summas 3 430 eurot. Mälgi küla veeprojekti I etapi maksumus oli 3 401 eurot.

Suunad 2012. aastasse

Konguta Vallavolikogu võttis vastu 2011. aasta eelarve tulude kogumahuks 974 595 eurot. Riigipoolne omavalitsustele eraldatav toetus vähenes meie valla puhul 4 967 eurot. 2011.aasta kulude eelarve on kogumahuks 943 675 eurot, investeerimistegevuse eelarve 8 000 eurot ja finantseerimistegevuse eelarve summas 44 300 eurot. Likviidsete varade muutus on 2012 aasta eelarves -75 650 eurot.

2012. aasta eelarve on koostatud suhteliselt konservatiivse, ettevaatliku ja alalhoidlikuna. Valla asutused peavad jätkama oma põhifunktsioonide täitmist ja tagama avalike teenuste osutamise kvantiteedi ja kvaliteedi mittelangemise.

RAAMATUPIDAMISE AASTAARUANNE**BILANSS**

eurodes

	<i>Lisa</i>	31.12.2011	31.12.2010
AKTIVA			
Raha ja pangakontod	2	87 648	150 853
Maksu, lõivu-ja trahvinõuded	3	88 285	64 395
Muud nõuded ja ettemaksed	4	5 802	1 904
Kokku käibevara		181 735	217 152
Finantsinvesteeringud	5	62 821	65 573
Maksu, lõivu-ja trahvinõuded	4	94	520
Materiaalne põhivara	6	1 161 155	1 210 926
Kokku põhivara		1 224 070	1 277 019
AKTIVA KOKKU		1 405 805	1 494 171
PASSIVA			
Võlad tarnijatele	7	12 357	7 733
Võlad töötajatele	7	36 723	35 766
Muud kohustused ja saadud ettemaksed	7	39 716	19 830
Laenukohustused	8	46 303	43 485
Lühiajalised kohustused kokku		135 099	106 814
Laenukohustused	8	176 688	223 553
Pikaajalised kohustused kokku		176 688	223 553
Aruandjale kuuluv netovara		1 094 017	1 163 804
Akumuleeritud ülejääk (puudujääk)		1 160 548	1 199 174
Aruandeperioodi tulem		-66 530	-35 370
Netovara kokku		1 094 018	1 163 804
PASSIVA KOKKU		1 405 805	1 494 171

TULEMIARUANNE

eurodes

	Lisa	31.12.2011	31.12.2010
Tegevustulud			
Maksud ja sotsiaalkindlustusmaksed	3	574 069	516 488
Kaupade ja teenuste müük	10	48 325	57 023
Saadud toetused	9	298 276	335 560
Muud tulud		72 508	49 502
Tegevustulud kokku		993 178	958 573
Tegevuskulud			
Antud toetused	11	-149 609	-93 855
Tööjõukulud	12	-384 796	-396 346
Majandamiskulud	13	-389 102	-353 879
Muud kulud	14	-51 249	-58 450
Põhivara amortisatsioon ja ümberhindlus	6	-78 438	-83 596
Tegevuskulud kokku		-1 053 194	-986 126
Aruandeperioodi tegevustulem		-60 016	-27 553
Finantstulud ja -kulud			
Intressikulu	15	-8 547	-9 457
Tulud hoiustelt ja väärtpaberitelt	2	1 529	1 639
Kasum/kahjum finantsinvesteeringute ümberhindlusest	5	504	0
Finantstulud ja -kulud kokku		-6 514	-7 818
Aruandeperioodi tulem		-66 530	-35 371

RAHAVOOGUDE ARUANNE

eurodes

	<i>Lisa</i>	2 011	2 010
Rahavood põhitegevusest			
Tegevustulem		-60 016	-27 553
<i>Korrigeerimised</i>			
Põhivara amortisatsioon	6	78 438	83 596
Käibemaksukulu põhivara soetuselt		5 733	15 363
Saadud toetused põhivara sihtfinants.	9	-28 390	-22 772
Kokku korrigeeritud tegevustulem		-4 235	48 634
Käibevarade netomuutus	3,4	-27 363	13 714
Kohustuste netomuutus	3,7	25 468	-21 413
Kokku rahavood põhitegevusest		-6 130	40 935
Rahavood investeerimistegevusest			
Tasutud põhivara soetamisel	6	-31 552	-93 914
Laekunud sihtfinantseerimine põhivara soetuseks	9	25 543	22 772
Laekunud intressid ja muu finantstulu	15	1 529	1 639
Rahavood investeerimistegevusest kokku		-4 480	-69 503
Rahavood finantseerimistegevusest			
Tagasi makstud laenud	8	-44 047	-43 458
Tasutud intressid	15	-8 548	-9 457
Rahavood finantseerimistegevusest kokku		-52 595	-52 915
Puhas rahavoog		-63 205	-81 483
Raha ja selle ekvivalendid perioodi algul	2	150 853	232 336
Raha ja selle ekvivalendid perioodi lõpul	2	87 648	150 853
Raha ja selle ekvivalentide muutus		-63 205	-81 483

NETOVARA MUUTUSTE ARUANNE

eurodes

Saldo 31.12.2010	1 163 804
sh. aruandeperioodi tulem	-35 370
sh. akumulereeritud ülejääk	1 199 174
muutus 2011. aasta jooksul	-69 786
sh. aruandeperioodi tulem	-66 530
sh. korrigeeritud finantsinvesteering	- 3 256
netovara 31.12.2011	1 094 018
sh. akumulereeritud ülejääk	1 160 548

RAAMATUPIDAMISE AASTAARUANDE LISAD

Lisa 1 Raamatupidamise aastaaruande koostamisel kasutatud arvestuspõhimõtted

Käesolev raamatupidamise aastaaruanne on koostatud kooskõlas Eesti Vabariigi hea raamatupidamistavaga ning valla- ja linnaeelarve seadusega. Hea raamatupidamistava tugineb rahvusvaheliselt tunnustatud arvestuspõhimõtetele (Euroopa Liidu raamatupidamise direktiivid, rahvusvahelised standardid ja rahvusvahelised avaliku sektori raamatupidamise standardid) ning selle põhinõuded on kehtestatud Eesti Vabariigi raamatupidamise seaduses, mida täiendavad Raamatupidamise toimkonna poolt välja antud juhendid ning riigi raamatupidamise üldeeskirjas sätestatud nõuded.

Arvestus- ja esitusvaluuta muutus

Alates 1. jaanuarist 2011 on Eestis käibiv ametlik valuuta euro. Nimetatud kuupäevast alates on euro ettevõtte arvestus- ja esitusvaluutaks. Aruandes esitatud eelneva perioodi võrdlusandmete ümberarvestamisel Eesti kroonidest eurodesse lähtuti ametlikust valuutakursist 1 EUR = 15,6466 EEK.

Esitlusviisi muutmine

Käesolevas aastaaruandes muudeti rahavoogude aruande kirjete jaotust. Põhivara soetusele lisanduv käibemaksukulu on lisatud põhivara soetusele (võrreldaval perioodil on sellega seoses tõstetud 15 363 eurot põhitegevuse rahavoogudest investeerimistegevuse rahavoogudesse).

Varade ja kohustuste jaotus lühi- ja pikaajalisteks

Varad ja kohustused on bilansis jaotatud lühi- ja pikaajalisteks lähtudes sellest, kas vara või kohustuse eeldatav valdamine kestab kuni ühe aasta või kauem arvestatuna bilansikuupäevast.

Raha ja selle ekvivalendid

Bilansis kajastatakse raha ja pangakontode kirjel kassas olevat sularaha ja arvelduskontode jääki.

Finantsinvesteeringud

Muude pikaajaliste finantsinvesteeringutena kajastatakse aktsiaid ja osi, millest aruandekohustuslane omab alla 20%. Nimetatud pikaajalisi finantsinvesteeringuid kajastatakse soetusmaksumuses ning korrigeeritakse seda vajadusel allahindlusega.

Maksu-, lõivu-, trahvi- ja muud nõuded

Maksu-, lõivu-, trahvi- ja muud nõuded on bilansis kajastatud korrigeeritud soetusmaksumuse meetodil. Tulu- ja maamaksu kogub Maksu- ja Tolliamet. Aruandeperioodi lõpuks deklareeritud, kuid üle kandmata maksutulu on kajastatud vastavalt Maksu- ja Tolliametist saadud teatistele.

Nõudeid kajastatakse bilansis nõudeõiguse tekkimise momendil ning hinnatakse lähtuvalt tõenäoliselt laekuvatest summadest. Võimaluse korral hinnatakse iga konkreetse kliendi laekumata nõudeid eraldi, arvestades teadaolevalt informatsiooni kliendi maksevõime kohta. Nõuet loetakse lootusetuks, kui juhtkonna hinnangul puuduvad võimalused nõude kogumiseks.

Materiaalne põhivara

Materiaalseks põhivaraks loetakse varasid hinnangulise kasuliku tööeaga üle ühe aasta ja soetusmaksumusega alates 2 000 eurost. Varad, mille kasulik tööiga on üle ühe aasta, kuid mille soetamismaksumus on alla 2 000 eurot, kajastatakse kuni kasutuselevõtmiseni väheväärtusliku inventarina ja vara kasutuselevõtmise hetkel kantakse maha. Põhivara rekonstrueerimisväljaminekud, mis pikendavad vara kasulikku tööiga ning tõstavad vara kvaliteeti või tööjõudlust üle algselt arvatud taseme, kapitaliseeritakse bilansis põhivarana. Põhivara remondi- ja hoolduskulud, mis tehakse eesmärgiga säilitada vara esialgset taset, kajastatakse nende kulude tekkimisel aruandeperioodi kuludes. Põhivarasid kajastatakse soetusmaksumuses, millest on maha arvatud akumulieeritud kulum ja võimalikud väärtuse langusest tulenevad allahindlused. Kulumi arvestamisel kasutatakse lineaarset meetodit. Kulumi norm määratakse igale põhivara objektile eraldi, sõltuvalt selle kasulikust tööeast. Kulumi normid on aastas põhivara gruppidele järgmised:

Hooned	2-5%
Rajatised	2-10%
Valla teed	5%
Masinad ja seadmed	10- 20%
Infotehnoloogilised seadmed	33-50%
Muu inventar, tööriistad ja sisseseade	10-50%

Maad ja kunstiväärtusi, mille väärtus aja jooksul ei vähene, ei amortiseerita.

Renditud varad

Kapitalirendina käsitletakse rendilepingut, mille puhul kõik olulised vara omandiga seonduvad riskid ja hüved kanduvad üle rentnikule. Aruandekohustuslane on rentnik. Kapitalirenti kajastatakse bilansis vara ja kohustusena renditud vara õiglase väärtuse summas. Kapitalirendi tingimustel renditud varasid amortiseeritakse sarnaselt omandatud põhivaraga. Kapitalirendi maksed jagatakse kohustust vähendavaks põhiosa tagasimakseteks ja intressikuluks. Kasutusrendi maksed kajastatakse kuluna ühtlaselt rendiperioodi jooksul.

Sihtfinantseerimine

Sihtfinantseerimisena kajastatakse sihtotstarbeliselt antud ja teatud tingimustega seotud toetusi, mille korral sihtfinantseerimise andja kontrollib toetuse sihipärast kasutamist. Sihtfinantseerimist ei kajastata tuluna või kuluna enne, kui eksisteerib piisav kindlus, et toetuse saaja vastab sihtfinantseerimisega seotud tingimustele ja sihtfinantseerimine aset leiab. Tegevuskulude sihtfinantseerimise kajastamisel lähtutakse tulude ja kulude vastavuse printsiibist (tulu sihtfinantseerimisest kajastatakse proportsionaalselt sellega seonduvate kuludega). Sihtfinantseerimise kajastamisel rakendatakse brutomeetodit, mille järgi kajastatakse tulemiaruanDES kompenseeritavat kulu ja saadud toetust mõlemaid eraldi. Varade sihtfinantseerimise korral lähtutakse sihtfinantseerimise kajastamisel brutomeetodist – sihtfinantseerimise abil soetatud vara võetakse bilansis arvele tema soetamismaksumuses. Avaliku sektori üksuselt saadud põhivara sihtfinantseerimine kajastatakse koheselt tulus.

Maksude arvestus

Põhivara või varude soetamisel tasutud mittetagastatavad maksud ja lõivud (näiteks käibemaks, juhul kui ostjaks on mitte-käibemaksukohuslane) on kajastatud soetamishetkel kuluna ning neid ei kajastata varade soetusmaksumuse koosseisus.

Tulude arvestus

Kogutud maksude, lõivude ja trahvide tulu võetakse arvele tekkepõhiselt vastavalt esitatud maksudeklaratsioonidele ja muudele tulu tekkimist kajastavatele dokumentidele. Toodete müügist tulenevat tulu kajastatakse siis, kui kõik olulised omandiga seotud riskid on läinud üle ostjale ning müügitulu ja tehinguga seotud kulu on usaldusväärselt määratav. Tulu teenuste müügist kajastatakse teenuse osutamisel, lähtudes valmidusastme meetodist. Intressitulu arvestatakse tekkepõhiselt sisemise intressimäära alusel.

Eelarve täitmise aruanne

Eelarve täitmise aruanne on koostatud kassapõhiselt, mis põhjustab erinevused tekkepõhises aruannetes kajastatud näitajatega. Lisaks kassapõhisest printsiibist tulenevatele ajalistele erinevustele on selles kasutusel veel järgmised olulised erinevad arvestuspõhimõtted:

- 1) põhivara soetamisel tasutud summad kajastatakse eelarve täitmisel kuluna ning põhivara müügist laekunud summad tuluna, amortisatsiooni ja muid põhivaradega tehtud mitterahalisi tehinguid eelarve täitmise aruandes ei kajastata;
- 2) kaupade ja teenuste ning põhivarade soetamisel lisanduv käibemaks, mida ei saa arvata sisendkäibemaksuks, on eelarve täitmise aruandes kajastatud vastavate kaupade, teenuste ja põhivara soetamise kuluna (tekkepõhises aruandes eraldi tulemiarunde real Muud tegevuskulud).

Lisa 2 Raha ja selle ekvivalendid

eurodes

		31.12.2011	31.12.2010
Raha			
	Sularaha	216	0
	Arvelduskontod pankades	87 432	150 853
Raha ja selle ekvivalendid kokku		87 648	150 853

Lisa 3 Maksud, lõivud, trahvid

eurodes

A. Maksu-, lõivu- ja trahvinõuded ning maksukohustused

		Lühiajalised nõuded		Lühiajalised kohustused	
		31.12.2011	31.12.2010	31.12.2011	31.12.2010
Maksud brutosummas					
	Tulumaks	57 662	51 308	3 409	3 577
	Maamaks	269	134	0	0
	Sotsiaalmaks	0	0	7 235	7 998
	Töötuskindlustusmaksed	0	0	869	922
	Kogumispensionimaksed	0	0	310	145
	Muud riiklikud maksud	0	0	0	125
Loodusressursside kasutamise ja saastetasud		18 159	12 953	0	0

Sihtfinantseerimiseks saadud ettemaksed	0	0	11 683	7 063
Kokku maksud, lõivud ja trahvid	76 090	64 395	23 506	19 830

Tulu- ja maamaksu kogub Maksu- ja Tolliamet. Aruandeperioodi lõpuks deklareeritud, kuid vallale üle kandmata maksutulu kajastatakse vastavalt Maksu- ja Tolliameti teatisele.

Ressursimaksude tekkepõhist arvestust peab Maksu- ja Tolliamet, aruandeperioodi lõpuks deklareeritud, kuid kohalikule omavalitsusele ülekanndmata tulu on kajastatud vastavalt Maksu- ja Tolliameti teatisele.

B. Maksu-, lõivu- ja trahvitulud

		Tulud	
		2011	2010
Maksud			
	Tulumaks	537 959	481 200
	Maamaks	36 110	35 288
Kokku	maksutulu	574 069	516 488
Lõivud			
		3 017	2 535
Kokku	lõivutulu	3 017	2 535
Loodusressursside kasutamise ja saastetasud			
	Kaevandamisõiguse tasu	70 669	47 951
	Tasud vee erikasutusest	982	870
	Saastetasud	857	681
Kokku	loodusressursside kasutamise ja saastetasud	72 508	49 502

C. Maksude ettemaksed

	Maksude ettemaksed	
	31.12.2011	31.12.2010
Tulumaks	3 465	0
Sotsiaalmaks	7 547	0
Töötuskindlustusmaksed	886	0
Kogumispensionimaksed	236	0
Erisoodustus maksud	61	0
KOKKU	12 195	0

Lisa 4 Muud nõuded ja ettemaksud

eurodes

		31.12.2011	31.12.2011	31.12.2010	31.12.2010
		Lühiajaline	Pikaajaline	Lühiajaline	Pikaajaline
Nõuded ostjate vastu					
	Brutosummas	1 809	0	1 904	0
Viitlaekumised					
	Tulumaksunõue	0	94	0	520
Saamata sihtfinantseerimine		3 993	0	0	0
Muud nõuded ja ettemaksud kokku		5 802	94	1 904	520

Lisa 5 Finantsinvesteeringud

eurodes

	31.12.2011		31.12.2010	
	Osaluse määr (tk)	Osaluse jääk	Osaluse määr (tk)	Osaluse jääk
AS Emajõe Veevärk	604	65 573	604	65 573
Eelmiste perioodide korrigeerimine		-3 256		0
Aruande perioodi korrigeerimine		504		0
Kokku	604	62 821	604	65 573
Sh kajastatud soetusmaksumuses	604	65 573	604	65 573

AS Emajõe Veevärk on 2004. aastal Keskkonnaministeeriumi initsiatiivil 22 omavalitsuse poolt loodud kasumit taotleva vee-ettevõttena, et tagada Euroopa Liidu (EL) poolt rahastatavas Emajõe-Võhandu valgala ühtekuuluvusfondi veemajandusprojekti (numbriga 2004/EE/16/C/PE/007) osalevatele omavalitsustele maksimaalne toetus EL Ühtekuuluvusfondi poolt. AS Emajõe Veevärgi projektiga saadava toetuse suurusjärg on 33,00 miljonit eurot, millest omavalitsused maksavad 10%. 5% summast on riigi e SA Keskkonnainvesteeringute Keskuse (KIK) kanda. Tegemist on siis EL Ühtekuuluvusfondi tagastamatu abiga.

Lisa 6 Materiaalne põhivara

eurodes

		Maa	Hooned ja rajatised	Masinad ja seadmed	Muu põhivara	Kokku
Jääk perioodi alguses	Soetusmaksumus	10 916	1 473 846	18 165	25 478	1 528 405
	Kogunenud kulum	0	-292 491	-17 873	-7 116	- 317 479
	Jääkväärtus	10 916	1 181 355	292	18 362	1 210 926
Soetused ja parendused		0	16 340	9 163	3 164	28 667
Mahakantud vara soetusmaksumuses		0	0	0	2 917	2 917
Kulum ja allahindlus		0	-75 016	-1 303	- 2118	-78 437
Mahakantud vara- akumuleeritud kulum		0	0	0	-2 917	-2 917
Kokku liikumised		0	-58 676	7 860	1 046	49 770
Jääk perioodi lõpus	Soetusmaksumus	10 916	1 490 185	24 411	28 642	1 554 154
	Kogunenud kulum	0	-367 507	-16 258	-9 234	-392 999
	Jääkväärtus	10 916	1 122 678	8 152	19 408	1 161 155

Lisa 7 Muud lühiajalised kohustused ja saadud ettemaksud

eurodes

	31.12.2011	31.12.2010
	Lühiajaline osa	Lühiajaline osa
Maksukohustused	28 033	12 766
Võlad tarnijatele	12 357	7 733
Võlad töövõtjatele	17 939	18 120
Deklareerimata maksukohustused	11 823	11 850
Puhkusetasude kohustus	6 935	5 765
Muud võlad töövõtjatele	26	31
Sihtotstarbeliselt saadud ettemaksud	11 683	7 064
Lühiajaline laenukohustus	46 303	43 485
Muud kohustused ja saadud ettemaksud kokku	135 099	106 814

Lisa 8 Laenukohustused

eurodes

	Järelejäänud tähtajaga						Kokku
	Kuni 1 a	1-2 a	2-3 a	3-4 a	4-5 a	Üle 5 a	
Laenukohustused	46 303	44 845	45 274	28 858	16 116	41 595	222 991
Kokku	46 303	44 845	45 274	28 858	16 116	41 595	222 991

Informatsioon laenulepingute kaupa

Laenu andja	Lõpp-tähtaeg	Intressi-määr	Alus-valuuta	Jääk		Intressikulu	
				31.12.2011	31.12.2010	31.12.2011	31.12.2010
SEB pank	20.06.2015	1,76%	EUR	19 018	24 452	444	419
SEB pank	20.06.2015	1,45%	EUR	72 720	92 720	1 410	2 075
SEB pank	20.06.2015	1,45%	EUR	9 078	11 575	176	259
SEB pank	10.07.2019	4,51%	EUR	122 175	138 291	6 518	6 704
Kokku				222 991	267 038	8548	9 457

Lisa 9 Saadud toetused

eurodes

Saadud sihtfinantseerimine tegevuskuludeks		2 011	2010
a) Kodumaine sihtfinantseerimine tegevuskuludeks		15 189	17 304
	Tartu Vallavalitsus- raamatukogu raamatud riigirahast tuludesse	2 220	2 147
	Tartu Vallavalitsus- õppereis	192	160
	KULKA- ürituste korraldamine	0	959
	KIK- jäätmemaja	1145	
	PRIA-koolipiim, -puuvili(eesti)	438	313
	PRIA-projektitoetus	0	303
	Rahandusministeerium-õppelaen	6 564	6 514
	Rahandusministeerium- projektitoetus	0	383
	Eesti Kultuurkapital-ürituste korraldamine	192	0
	Tiigrihüppe SA- õpetajate arvutid	1 253	1 266
	TAI- terviseprofiil	0	1598
	Viljandi Maavalitsus- laste ujumine	234	230
	Viljandi Maavalitsus-lapsehoiuteenus	951	664
	Viljandi Maavalitsus-hajaasustuse veeprogramm	284	0
	Eesti Rahvatantsu ja -muusika selts- laulupidu	500	779
	Majandus- ja Komm.min.- teedetoeetus	0	1988
	Tartumaa Omavalitsuste liit- kompensatsioon	216	0
	Äriühing- rahvamajale sponsorlus	1 000	0
b) Välismaine sihtfinantseerimine tegevuskuludeks		963	1 529
	PRIA-koolipiim,- puuvili (euroopa)	963	316
	PRIA- rahvamaja projektitoetus	0	1213
Saadud sihtfinantseerimine põhivara soetuseks		28 391	28 543
a) Kodumaine sihtfinantseerimine põhivara soetuseks		28 391	22 772
	Majandus- ja Kommunikatsiooni min.- teede korrashoid	25 543	22 772
	KIK- jäätmemaja	2848	
b) Kodumaise sihtfinantseerimise vahendamine põhivara soetuseks		0	5 771
	Tartu Maavalitsus- hajaasustuse veeprogramm	0	5 771
a) Riigieelarvest kohaliku omavalituse eelarve tasandusfondi		253 733	288 184
	tasandusfond lg.1	120 788	160 610
	hariduskulu	116 696	113 312

	sots.teenus	727	852
	koolilõuna	8 814	7 722
	toimetulekutoetus	6 657	5 688
	sündide surmade registreerimine	51	0
	Kokku saadud toetused	298 276	335 560

Lisa 10 Tulud kaupade ja teenuste müügist

eurodes

	2011	2010
Riigilõivud	3 017	2 535
Tulud haridusalasest tegevusest	30 554	39 995
Tulud kultuuri- ja kunstialasest tegevusest	1 007	567
Tulud sporditegevusest	43	38
Elamu- ja kommunaaltegevuse tulud	11 391	11 908
Tulud üldvalitsemisest	356	324
Tulud transpordi- ja sidealasest tegevusest	1 261	1 113
Üür ja rent	510	529
Muu toodete ja teenuste müük	186	14
Kokku kaupade ja teenuste müük	48 325	57 023

Lisa 11 Antud toetused

eurodes

	2011	2010
Kodumaised subsiidiumid	-13 719	-16 074
Sünnitoetus	-5 642	-7 030
Muud peretoetused	-14 514	-14 903
Toimetulekutoetus ja täiendavad sotsiaaltoetused	-7 384	-7 132
Puudega inimese hooldaja toetus	-9 231	-10 578
Sõidusoodustused	0	-195
Toitlustustoetused	-5 620	-4 981
Erijuhtudel riigi poolt makstav sotsiaalmaks	-1 560	-1 836
Matusetoetused	-1 749	-1 917
Eespool nimetatata sotsiaalabitoetused ja hüvitised	-739	-1116
Kokku sotsiaaltoetused	-60 158	-65 762
Kodumaine sihtfinantseerimine tegevuskuludeks	-81 374	-19 163
Kokku antud sihtfinantseerimine	-81 374	-19 163
Liikmemaksud	-4 849	-4 920
Muu mittesihotstarbeline finantseerimine	-3 228	-4 010
Antud mittesihotstarbeline finantseerimine	-8 077	-8 930
Kokku antud toetused	-149 609	-93 855

Lisa 12 Tööjõukulud

eurodes

Tegevusvaldkond	2011		2010	
	Töötajate arv	Töötasukulud	Töötajate arv	Töötasukulud
Haridus	22,08	-151 898	21,86	-148 898
Maakorraldus	0,48	-5 155	0,68	-6 988
Vaba aeg, kultuur	3,6	-22 699	3,6	-23 132
Heakord	2	-8 432	1,41	-6 161
Transport	1	-7 185	1	-7 089
Keskkonnakaitse	1	-10 729	1	-10 630
Raamatukogu	1	-6 832	1	-6 863
Eluaseme teenused	1,4	-5 987	1,4	-5 394
Sots.kaitse haldamine	1	-10 452	1	-10 475
Vaba aja üritused	0,2	-671	0	0
Vallavalitsus	3,75	-43 370	4,21	-57 826
Volikogu	0	-5 453	0	-4 879
Kokku	37,51	-278 863	37,16	-288 335
Lepinguline töötasu		-2 801		-1 991
KOKKU	37,51	-281 664	37,16	-290 326

Töötajate arvuna on esitatud keskmine töötajate arv taandatuna täistööajale. Ajutiste töölepingute korral ei ole töötajate arvu leitud. Ajutiste töölepingute alusel arvestatud töötasukulud moodustasid aruandeperioodil 2 801 eurot ja võrreldaval perioodil 1 991 eurot.

	2011	2010
Töötasukulud	-281 664	-290 326
Sotsiaalmaks ja töötuskindlustusmaksed	-99 310	-102 151
Erisoodustused		
Töötajate õppelaenude kustutamine	-3 822	-3 869
Muud erisoodustused	0	0
Kokku tööjõukulud	-384 796	-396 346

Lisa 13 Muud tegevuskulud

eurodes

	2011	2010
Administreerimiskulud	-26 835	-17 800
Uurimis- ja arendustööd	-9 741	-10 730
Lähetuskulud	-195	-314
Koolituskulud	-5 165	-4 319
Kinnistute, hoonete ja ruumide majandamiskulud	-73 712	-74 534
Rajatiste majandamiskulud	-62 609	-56 972
Sõidukite majandamiskulud	-15 597	-14 072
Info- ja kommunikatsioonitehnoloogia kulud	-17 480	-17 220
Inventari majandamiskulud	-14 819	-10 935
Toiduained ja toitlustusteenused	-15 139	-12 829
Meditiinikulud ja hügieenikulud	-643	-100
Teavikute ja kunstiesemete kulud	-4 695	-3 985
Õppevahendite ja koolituse kulud	-123 548	-116 981
Kommunikatsiooni-, kultuuri- ja vaba aja sisustamise kulud	-14 335	-7 508
Sotsiaalteenused	-3 395	-3 150
Mitmesugused majanduskulud	-1 194	-2 430
Majandamiskulud kokku	-389 102	-353 879
Maksu- ja lõivukulud (lisa 14)	-51 249	-58 450
Kokku tegevuskulud	-440 351	-412 329

Vallavalitsus on võtnud kasutusrendile minibussi Renault Master. Vastavad rendikulud (sisalduvad ülalootud tabelis koos vastavat liiki varade majandamiskuludega) ning mittekatkestatavast kasutusrendilepingust tulenevad järgmiste perioodide kasutusrendimaksud on järgmised:

	2011		2010	
	Transpordi- vahendid	Kokku	Transpordi- vahendid	Kokku
Rendikulu kasutusrendilepingutelt	3 017	3 017	5 172	5 172
Järgmisel majandusaastal	0	0	3 017	3 017

Lisa 14 Maksu- ja lõivukulu

eurodes

	2011	2010
Käibemaks	-50 272	-43 003
Käibemaks põhivara soetuselt	-633	-15 363
Riigilõivud	93	-57
Maksuvõlalt arvestatud intressid	-232	0
Ebatõenäoliselt laekuvad nõuded	-19	0
Valuutakursi vahed	0	-27
Kokku maksu- ja lõivukulu	-51 249	-58 450

Lisa 15 Finantstulud ja -kulud

eurodes

	2 011	2 010
Intressikulu	-8 548	-9 457
Tulu hoiustelt	1 529	1 639
Kasum finantsinvesteeringute korrigeerimisest	504	0
Kokku finantstulu ja -kulu	-6 515	-7 818

Lisa 16 Seotud osapooled

eurodes

Konguta Vallavalitsuses ei ole aruandeaastal toimunud turutingimustest või seadustega sätestatud tingimustest erinevaid tehinguid seotud osapooltega mis nõuaks avalikustamist. (IPSAS 20)

Tegev- ja kõrgema juhtkonna liikmetele arvestatud tasud ja soodustused

	Tegev- ja kõrgema juhtkonna keskmine arv		Tasude kogusumma (tuhandetes eurodes)	
	(taandatuna täistööajale)		2011	2010
	2011	2010		
Volikogu liikmed	0	0	5 453	4 879
Vallavalitsuse liikmed	3	3	38 040	37 078
Asutuste juhid	3	3	25 062	27 103
KOKKU	6	6	68 555	69 060

Ülaltoodud tasud on arvestatud ilma sotsiaalmaksu ja töötuskindlustusmakseteta, kuid nende hulka on arvatud kõik töötasud ja hüvitised. Muid täiendavaid olulisi soodustusi pole tegevjuhtkonna ega kõrgema juhtkonna liikmetele aruandeaastal arvestatud.

Antud toetused ja ostetud teenused seotud osapooltega 2011 aastal.

Nimi, aasta	Tehingute sisu	2011	2010
Koomasaare Klubi MTÜ	antud siht.fin.- tegevuskuludeks	0	28
Mäeotsa Külaselts MTÜ	antud siht.fin.- tegevuskuludeks	10 164	307
Kultuuriselts Konguta Segakoor MTÜ	antud siht.fin.- tegevuskuludeks	5 090	5 113
Vapramäe-Vellavere-Vitipalu SA	koostööleping nr.3	3 548	0
	ostetud teenused	0	1 070
Annikoru Külaselts MTÜ	antud siht.fin.- tegevuskuludeks	0	703
C.T.Grupp OÜ	ostetud teenused	3 192	13167
KOKKU		21 994	20 388

EELARVE TÄITMISE ARUANNE

eurodes

		Vastuvõetud eelarve	Lõplik eelarve	Eelarve täitmine
3	TULUD	867 232	945 787	981 938
30	<i>Maksud</i>	490 202	555 603	568 005
3000	Füüsilise isiku tulumaks	453 773	519 173	532 030
3030	Maamaks	36 430	36 430	35 975
32	<i>Kaupade ja teenuste müük</i>	40 292	41 298	48 636
320	Riigilõivud	1 598	1 598	3 017
3220	Laekumised haridusasutuste majandustegevusest	26 500	27 151	30 257
3221	Laekumised kultuuri- ja kunstiasutuste majandusteg.	882	882	966
3222	Laekumine sporditegevusest	0	0	29
3225	Laekumised elamu- ja kommunaalasutuste majand.	9 906	9905	11 810
3229	Laekumised üldvalitsemisasutuste majandustegevusest	0	356	356
3230	Laekumised transpordi- ja sideasutuste majandusteg.	959	959	1 525
3233	Üüri ja renditulud	447	447	491
3238	Muu kaupade ja teenuste müük	0		186
35	<i>Toetused</i>	299 860	312 008	296 467
3500.00	Toetused riigilt ja riigiasutustelt	0	32 732	17 191
3500.00.06	Kultuuriministeerium	0	234	234
3500.00.08	Põllumajandusministeerium	0	1 402	1 402
3500.00.09	Rahandusministeerium	6 563	6 563	6 564
3500.00.14	Maavalitsused	0	951	951
3500.01	Toetused kohaliku omavalitsuse üksuselt		192	192
3500.02	Toetused valitsussektorisse kuuluvatelt av.-õiguslikelt	0	16 234	192
3500.03	Toetused valitsussektorisse kuuluvatelt sihtasutustelt	0	6 157	6 157
3500.08	Toetused muudelt residentidelt	0	1 000	1 500
3502	Sihtotstarbelised toetused põhivara soetamiseks	25 543	25 543	25 543
3502.00.07	Majandus- ja Kommunikatsiooniministeerium	25 543	25 543	25 543
352	Mittesihtotstarbelised toetused	251 712	253 733	253 733
352.00.17	Vabariigi Valitsus, s.h.	251 712	253 733	253 733
	Tasandusfond § 4 lg 1	119 812	120 788	120 788
	Tasandusfond § 4 lg 2	131 900	132 945	132 945
38	<i>Muud tulud</i>	36 877	36 878	68 830
3820	Intressi- ja viivisetulud hoiustelt	320	320	1 529
382510	Kohaliku tähtsusega maardlate kaevandamisõiguse	35 791	35 791	65 6599
382540	Laekumine vee erikasutusest	447	447	942
388	Muud tulud	320	320	760
3888	Eespool nimetamata muud tulud	320	320	760
4, 5, 6, 15	KULUD MAJANDUSLIKU SISU JÄRGI	943 675	1 022 230	1 001 096
4	<i>Eraldised</i>	95 330	111 580	146 853
40	Subsiidiumid ettevõtlusega tegelevatele isikutele	16 617	16 617	13 719
41	Sotsiaaltoetused	49 186	51 182	46 834
413	Sotsiaalabitoetused ja muud eraldised füüsilis. isikutele	49 186	51 182	46 834
4130	Peretoetused	19 106	20 057	19 024
4131	Toimetulekutoetus	6 339	7 384	7 384

4133	Toetused puuetega inimestele ja nende hooldajatele	10 226	10 226	9 231
4134	Õppetoetused	6 391	6 391	5 718
4138	Muud sotsiaalabitoetused ja eraldised füüsilistele isik.	4 921	4 921	3 918
4137	Erijuhtudel toetustelt makstav sotsiaalmaks	2 203	2 203	1 560
450	Sihtotstarbelised eraldised	19 908	34 162	80 085
4500.03	Eraldised valitsussektorisse kuuluvatele sihtasutustele	5 847	5 847	5 711
4500.8	Eraldised muudele residentidele	14 061	28 315	74 375
452	Mittesihtotstarbelised eraldised	9 619	9 619	6 214
5	Tegevuskulud	811 965	867 660	810 951
50	Personalikulud	387 805	387 067	380 768
500	Töötasud	283 630	283 337	279 651
5000	Valitavate ja ametisse nimetatavate ametnike töötasu			19 412
5001	Avaliku teenistuse ametnike töötasu			56 416
5002	Töötajate töötasu			201 024
5005	Töövõtulepingu alusel töötajatele makstav tasu			2 800
505	Erisoodustused	3 899	2 899	3 822
506	Personalikuludega kaasnevad maksud	100 276	99 831	97 295
55	Majandamiskulud	424 160	480 593	430 184
5500	Administreerimiskulud			30 866
5502	Uurimis- ja arendustööde ostukulud			9 518
5503	Lähetuskulud			195
5504	Koolituskulud			5 637
5511	Kinnistute, hoonete ja ruumide majandamiskulud			87 527
5512	Rajatiste majandamiskulud			74 948
5513	Sõidukite ülalpidamiskulud			18 519
5514	Info- ja kommunikatsioonitehnoloogia kulud			20 928
5515	Inventari kulud, v.a IT- ja kaitseotstarbelised kulud			17 893
5521	Toiduained ja toitlustusteenused			18 102
5522	Meditiinikulud ja hügieenitarbed			653
5523	Teavikud ja kunstiesemed			2 545
5524	Õppevahendite ja koolituse kulud			123 694
5525	Kommunikatsiooni-, kultuuri- ja vaba aja sisustamine			14 479
5526	Sotsiaalteenused			3 395
5540	Muud mitmesugused majanduskulud			1 285
6	Muud kulud	23 711	9 222	8 891
601	Maksu-, riigilõivu- ja trahvikulud	64	64	343
601070	Riigilõivukulu			
601095	Maksuvõlalt arvestatud intressid			343
608	Muud tegevuskulud, sh.	12 143	654	
608099	Reservfond	12 143	654	
65	Intressi-, viivise- ja kohustistasukulud	11 504	8 504	8 548
6501	Intressi-, viivise- ja kohustistasukulud võetud laenud.	11 504	8 504	8 548
15	Materiaalsete ja immateriaalsete varade soetamine ja renoveerimine	12 699	33 769	34 400
155	Materiaalsete põhivarade soetamine ja renoveerimine	12 699	33 769	34 400
1551	Rajatiste ja hoonete soetamine ja renoveerimine			19 608
1554	Masinate ja seadmete soetamine ja renoveerimine			10 996
156	Immateriaalsete põhivarade soetamine			
	ÜLEJÄÄK (+) / PUUDUJÄÄK (-)		-76 443	-19 160
	FINANTSEERIMISTEHINGUD		76 443	-19 160

20.6	Kohustuste vähenemine (-)			
2081.6.8	Võetud laenu tagasimaksmine muudele residentidele		-43 489	- 44 047
1001	Muutus kassas ja hoiustes (suuren. "-", vähen. "+")		119 932	63 207
	KULUD TEGEVUSALADE JÄRGI	943 675	1 022 230	1 001 096
01	Üldised valitsussektori teenused	131 202	120 230	118 329
01111	Valla- ja linnavolikogu	9 559	9 559	8 476
01112	Valla- ja linnavalitsus	93 011	96 792	96 457
01114	Reservfond	12 143	654	0
01600	Muud üldised valitsussektori teenused	4 985	4 985	4 848
01700	Valitsussektori võla teenindamine	11 504	8 504	8 548
03	Avalik kord ja julgeolek	639	639	640
03100	Politsei	639	639	640
04	Majandus	156 927	202 103	190 421
04210	Maakorraldus	8 123	8 873	8 912
04510	Maanteetransport (vallateede- ja tänavate korrashoid)	63 890	99 866	90 211
04512	Transpordikorraldus	23 380	28 429	28 933
04740	Üldmajanduslikud arendusprojektid	61 535	64 935	62 365
05	Keskkonnakaitse	36 948	46 988	50 845
05100	Jäätmeäitlus (prügivedu)	3 515	3 515	6 501
05400	Bioloogilise mitmekesisuse ja maastiku kaitse, haljastus	18 247	27 149	28 057
	Ülalnimetatata keskkonnakaitse kulud kokku	15 186	16 324	16 287
06	Elamu- ja kommunaalmajandus	27 387	38 866	29 591
06100	Elamumajanduse arendamine	9 395	10 665	10 828
06300	Veevarustus	7 670	12 200	9 706
06400	Tänavavalgustus	7 829	12 829	5 935
06604	Saunad	1 534	1 534	1 108
06605	Muu elamu- ja kommunaalmajanduse tegevus	959	1 659	2 014
08	Vaba-aeg, kultuur ja religioon	105 074	121 089	122 558
08102	Sportitegevus (v.a. spordikoolid)	128	128	195
08105	Laste muusika- ja kunstikoolid	16 329	14 329	15 498
08106	Laste huvialamajad ja keskused	1 924	1 924	2 115
08109	Vaba aja üritused	6 628	6 628	6 286
08201	Raamatukogud	14 257	14 392	14 688
08202	Rahva- ja kultuurimajad	43 125	47 282	48 419
08208	Kultuuriüritused	8 302	12 302	11 693
08300	Ringhäälingu- ja kirjastamisteenused	7 989	7 989	8 291
08600	Muu vaba aeg, kultuur, religioon, sh. haldus	6 391	16 115	15 372
09	Haridus	398 346	402 915	404 911
09110	Eelharidus (lasteaiad)	17 096	24 096	28 531
09210	Lasteaed-koolid	363 994	361 564	362 034
09600	Õpilasteveo eriliinid	17 256	17 255	14 346
10	Sotsiaalne kaitse	87 151	89 147	83 801
10121	Muu puuetega inimeste sotsiaalne kaitse	17 030	17 031	14 185
10201	Muu eakate sotsiaalne kaitse	3 196	3 196	2 263
10402	Muu perekondade ja laste sotsiaalne kaitse	28 693	29 643	28 101
10600	Eluasemeteenused sotsiaalsetele riskirühmadele	15 873	15 873	15 858
10701	Riiklik toimetulekutoetus	6 339	7 384	7 384
10900	Muu sotsiaalne kaitse, sh. sotsiaalse kaitse haldus	16 019	16 020	16 010
8	MUUD NÄITAJAD			

81		Võlakohustused	267 038	267 038	222 991
816		Muudelt residentidelt võetud laenud	267 038	267 038	222 991
82		Finantsvarad	216 726	216 726	153 219
821		Kodumaised hoiused, sh.			
821.2		Vaba jääk	150 852	150 852	87 645
		S.h. eelmistel aastatel kasutamata jäänud toimetulekutoetuste vahendid			
827		Aktsiad ja osad residentides	65 573	65 573	65 573

Eelarve täitmise aruande erinevus tulemiaruandest tuleneb erinevatest arvestuspõhimõtetest.

Eelarve täitmise aruanne on tehtud kassapõhisel printsiibil, tulemiaruanne aga tekkepõhisel printsiibil.

RESERVFONDI KASUTAMISE ARUANNE**2011. aastal eurodes**

volikogu määrus nr 44 16.02.2011 eelarve
kinnitamine

12 143,00

eelarve klassifikaatori tunnus	selgitus	reservfondist kulutamiseks eraldatud	jääk
01112 - vallavalitsus 08600- muu vaba aeg, kultuur, religioon	vv.korraldus 13 28.02.2011 arhiiviteenus, EELK Puhja kogudus	447,75	11 695,25
06100-elamumajanduse arendus	vv.korraldus 33 05.04.2011 remont	889,72	10 805,53
054002- heakord 08600- muu vaba aeg	vv.korraldus 41 26.04.2011 inventar, projektitoetus	813,00	9 992,53
054002- heakord	vv.korraldus 68 23.05.2011 "Teeme ära" kuludeks	573,00	9 419,53
06100- elamumajanduse arendamine	vv.korraldus 76 03.06.2011 remont	380,00	9 039,53
04512-transpordikorraldus 08202- rahvamaja	vv.korraldus 85 27.06.2011 palgafond, inventar	514,00	8 525,53
05600- keskkonnkaitse haldus 092101-algkool-lasteaed	vv.korraldus 138 06.09.2011 sauna remondi lisatööd	2 395,00	6 130,53
04512- transpordikorraldus 04740- üldmaja.arendusprojektid 08202- rahvamaja	vv.korraldus 172 24.10.2011 liisingu kuumakse, planeering, remont veemõõtjad üürimajja	3 447,00	2 683,53
08202-rahvamaja	vv.korraldus 189 02.12.2011 remont	705,00	1 978,53
05600- keskkonnkaitse haldus toetused	vv.korraldus 196 12.12.2011 palgafond	825,00	1 153,53
08600- muu vaba aeg	vv.korraldus 200 14.12.2011 toetus	500,00	653,53
KOKKU		11 489,47	653,53

VANDEAUDIITORI ARUANNE

MAJANDUSAASTA ARUANDE ALLKIRJAD

Konguta Vallavalitsuse 31.12.2011 lõppenud majandusaasta aruanne koosneb tegevusaruandest ja raamatupidamise aastaaruandest.

Majandusaasta aruande on koostanud Konguta Vallavalitsus.

Majandusaasta aruande on kinnitanud Konguta Vallavolikogu oma „.....“ 2012a. otsusega nr. Vastav otsus kuulub käesoleva majandusaasta aruande juurde.

Annikorus, 2012

Aivar Õun, vallavanem

Jüri Sanin, volikogu esimees