



Kui küünlakuus on sula, siis paastukuus külm.

VALLAVOLIKOGUST JA VALLAVALITSUSEST

Vallavolikogu istungil 25.vebruaril

K i n n i t a t i:

-“Teenistujate koosseis ja allasutuste juhtide palgamäärad”.

-Lasteaia “Punamütsike” pedagoogide palgaastmed ja palgamäärad”.

-Algkooli pedagoogide töötasustamise alused.

-Konguta valla 2002.aasta eelarve.

-”Korruptsioonivastase seaduse rakendamise kord Konguta vallas” muutmine.

-Alalise eluruumi alaliste kulude piirmäärad.

Toimetulekutoetuse määramisel võetakse aluseks tegelikud kulud, kuid mitte üle vallavolikogu poolt kehtestatud piirmäärade.

Alalise eluruumi alaliste kulude piirmäära kehtestamisel arvestatakse alalise eluruumi kulude hulka:

1)hooldustasu;

2)kütteks ja soojaveevarustuseks tarbitud soojusenergia või kütuse maksumus;

3)tarbitud vee ja kanalisatsiooniteenuste maksumus;

4)tarbitud elektrienergia maksumus;

5)tarbitud majapidamisgaasi maksumus;

6)maamaksukulud, mille arvestamise aluseks on kolmekordne elamualune pind;

7)hoonekindlustuse kulud, mis on arvestatud kasutatavale eluruumile.

Kehtestati perioodid:

01.oktoobrist kuni 30.aprillini 10 krooni üldpinna 1 m² kohta kuus;

01.maist kuni 30.septembrini 5 krooni 1 m² kohta kuus.

Toimetulekutoetuse määramisel arvestatakse alalise eluruumi alaliste kulude piirmääradele juurde tegelik üür, kuid mitte rohkem, kui 5 krooni 1 m² kohta kuus.

Kõik kulud peavad olema tõendatud dokumentidega.

Vallavalitsuse 31.jaanuari istungil:

Määrati: hooldaja abivajajale;

Kinnitati: vallavalitsuse töötajate puhkusegraafik;

Tehti kokkuvõtte avaliku internetipunkti ühe kuu tegevusest;

Arutati: munitsipaalajas elektrienergia tarbimisega seoses olevaid probleeme.

Kinnitati: korraldus sotsiaalpinna eraldamiseks.

Vallavalitsuse istungil 07.vebruaril:

Määrati: hooldaja abivajajale;

Tutvustati: haldusdokumentide vormistamise nõudeid;

Arutati: valla 2002.aasta eelarve projekti;

Vallavalitsuse istungil 14.vebruaril

Määrati hooldaja abivajajale;

Otsustati: sõlmida leping laste perekonnas hooldamiseks;

Arutati: küsimusi volikogu päevakorda esitamiseks;

Arutati: MTÜ REINSALU SPORT ajakava 24.vebruaril toimuva autokrossi läbiviimiseks;

Arutati: Konguta Algkooli õpilaste soovi osa võtta vallavalitsuse või vallavolikogu istungist ja ettepanekuid vallavolikogule.

Ettepanekutena oli kirja pandud: ehitada uus spordihoone, ujula, kooliruumid remontida, klassiruumid teha suuremaks.

Vallavalitsuse istungil 21.vebruaril

Määrati: hooldaja abivajajale;

Otsustati: riiklike sotsiaaltoetuste väljamaksmine ja toetuste maksmine avalduste alusel.

Arutati: volikogu istungile esitatavaid küsimusi;

-MTÜ Reinsalu Sport taotlust kooskõlastada autokrossi läbiviimine endise Reinu 7 talu maadel 24.vebruaril k.a.

Autokrossi läbiviimiseks vallavalitsus

kooskõlastust ei andnud. Autokrossi korraldamine on keerukas ettevõtmine ning vajab pikemaajalist ettevalmistamist. Vajalik on teada, kuidas mõjutab autokrossirada keskkonda, sest lähedal on Sulglohk, missugune on naabrite suhtumine, krossiraja ehitus on toimunud ilma kohaliku omavalitsuse kooskõlastuseta, ilma ehitusprojekti ja ehitusloata. Vallavalitsus leidis, et projekt on huvitav ja vajab koostööd detailplaneeringu algatamisel.

Elvi Saar
vallasekretär

Sõbralikust sõbrapäevast

Mõte lugeda laste avalikke kirju sõbrast ja sõbrale tekkis algkooli sõbrapäeval käies Konguta Algkoolis. Mida kõige enam lapsed soovivad? Aga ikka seda, et sõber ei reedaks, oleks aus ja kannatlik, osavõtlik, lohutaks kui seda on vaja. Et sõbraga saaks koos rõõmustada ja ka kurvastada, kes ei narriks, kes ei keelaks oma asju, aitaks ja ei peksaks.

Just see viimane iseloomuomadus pani mõtlema. Kui sageli lapsed omavahel tülitsevad ja kasutavad vägivaldat? Kas selline käitumine on ainult ühepoolne või kutsub üks esile teist? Mõni laps, aga ka täiskasvanu nagu tõmbab tüli enda kallale. Kuidas sellisest ringist väljuda? Ikka ainult nii nagu lapsed kõigepealt on soovinud. Et sõber oleks aus ja kannatlik.

Kõigi laste kirjadest võis välja lugeda, et vajatakse kindlust suhetes ja selle aluseks saab olla ainult ausus.

Kui ei reedeta saladust, kui lubatakse oma asju teistele, siis arvestatakse sellega, et need ka tagasi saadakse, et sõber ei lahuta laenuks võetud asju osadeks.

Kõik see, mida sõbralt oodatakse peaks olema täidetud noore inimese enda

järg lk 2

algus lk.1

poolt. Küllap ka täiskasvanute suhetes tuleks see kasuks.

Sõbrale nõudeid esitades ei tohiks ära unustada, et see mida ootame sõbralt on sõbra nõuded minule endale.

Mõned laste kirjad sõbrast:

Missugune on sõber?

Mina arvan, et sõber peab olema aus, abivalmis, töökas, hea, hoolas, tugev. Mina seltsin kõigiga. Praegu mul tõelist sõpra ei olegi. Ennem püüan ennast panna sõbra olukorda ja olla temasugune.

Sooviksin, et kui leian sõbra, siis olen ka mina tõeline sõber ja aitan teda alati.

Aimar

Missugune on minu sõber ?

Sõber on aus ja ei räägi sinu saladusi teistele. Sõber laenab oma asju. Sõber lohutab ja abistab. Sõber ei valeta. On aus. Mul on palju selliseid sõpru. Kerli.

Sõbrale meeldib, kui oled rõõmus.

Konguta Algkooli kirjasõpradega headeks sõpradeks jäädes

Elvi Saar.

08.jaanuarist on avatud avalik internetipunkt AIP Konguta raamatukogu ruumides.

AIP on avatud E: 12.00-18.00

T,N,R: 13.00-19.00

K,P: suletud

L: 9.00-15.00

AIP kasutaja saab ette registreerida üks nädal, kasutusaeg on kuni kaks tundi (2x55 min). Telefon 459-645.

AIP-is on kasutuseeskiri, mille mittetäitmisel võidakse kasutusõigus ära võtta.

Konguta Vallavalitsus soovib kõigile AIP-i kasutajatele tervet huvi maailma avatuse vastu ja vastutustundlikku suhtumist meie kasutajate võimalustesse end teostada internetis.

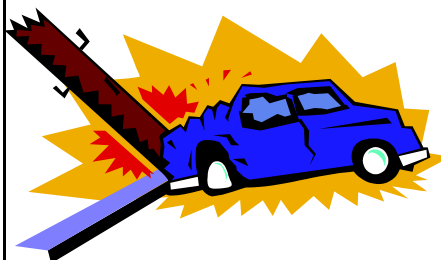


Konguta valla politseikroonika jaanuar 2002

Õöl vastu 22. jaanuari murti sisse Konguta vallas asuvasse osaühingu töökotta. Aken kangutati eest ära ning varastati aku, atsetoonballoon, voolik, keevituspits, reduktor, 140 liitrit diiselmootorit, tulekustuti ja tööriistakomplekt. Kahju üle 7000 krooni.

Tabati surnuksõitmisel kahtlustatav 5. jaanuaril kell 20:45 teatas joobnud hääl Tartumaa Päästkeskusele, et Konguta vallas Annikorus jäi inimene auto alla. Sündmuskohal käinud kiirabi avariijälgi ega kannatanut ei leidnud, kuna juhatuse oli ebaselge. 6. jaanuari hommikul teatas kohalik konstaabel, et Puhja - Konguta maantee 7. kilomeetril, Annikoru asulas leiti teeperve alt naise surnukeha. Hukkunu, kellel olid ülirasked vigastused, lamas teest üle 6 meetri eemal põllul. Tumedates riietes surnukeha oli teelt väga raske märgata. Hukkunuks osutus kohalik elanik, 42-aastane Helve. Õnnetusekohale jäänud kildude järgi otsisid politseinikud otsasõidu sooritanud ja põgenenud sõidukit ning leidsid lähedalasuvast Annikoru külast maja eest avariitunnustega valge Volkswagen Golfi. Selle omanik, 31-aastane mees oli joobnud ja mõistlikke selgitusi anda ei suutnud. Mees peeti kuriteos kahtlustatavana kinni.

Lugupidamisega,
Liina Pissarev
Tartu Politseiprefektuuri
pressigrupp



Erametsaomanike nõustamine

Keskkonnainvesteeringute Keskuse poolt projekti "Erametsaomanike nõustamine" raames on metsaomanikel või maareformi õigustatud subjektidel kuni 30. aprillini 2002a. võimalus saada KIK-l kulul nõustamist. Tellijal tuleb tasuda transpordi eest.

Metsaomanikel tekib oma metsas tõenäoliselt hulgaliselt küsimusi ning probleeme.

- **Kuidas ja millal majandada ühte või teist metsaosa?**
- **Milliseid puid raiuda ja miks?**
- **Millised puud kindlasti alles jätta?**
- **Milline peaks olema mets pärast raiet?**
- **Kui suurt kaotust või võitu keskkonnale ja rahakotile põhjustab teistsugune raieaeg, puude valik ja kogus?**
- **Kas istutada uus metsapõlv või jätta uuenemine looduse hooleks?**
- **Kellelt küsida nõu?**

Metsaekspert OÜ on erapooletu metsakorralduse-, metsahindamise-, metsandusliku ekspertiisi-, konsultatsiooni- ja koolitusfirma. Kõige mahukamateks tegevusvaldkondadeks on metsanduslikud konsultatsioonid, metsa hindamine ja metsakorraldus.

Täpsem informatsioon:

Adress: Kreutzwaldi 5 - 0A8
51014 Tartu

Tel/fax: 07 422355

Mob: 052 78913

Kodulehekülg:

www.metsaekspert.ee

E-mail: info@metsaekspert.ee

RAHVAMAJAST

Rahvamaja tegemised veebruaries.

9.veebruar- Heleri ja Liina Arumets käisid esinemas Rannu rahvamajas. See oli ühtlasi eelproov enne koolitantsu festivali.

10. veebruar- Koolitantsu Lõuna- Eesti eelvoor Tartus Vanemuise teatris. Eelvoorust võtsid osa Heleri ja Liina Arumets. Osalejad olid jagatud vanuseklassidesse. Meie tudrukud esinesid kõige vanemas vanuseklassis ja esitasid tantsu kübarate ja keppidega. Kooliõpilased esitasid väga erinevaid stiile breigist kuni moderntantsuni. Kõikide osalejate hulgast valiti välja finalistid, kes lähevad edasi Tallinna võistleva. Seekord eelistas žürii breikareid ja balletilaadset tantsu. Rühmi oli väga palju Liina ja Heleri edasi ei pääsenud, kuid see-eest said nad lavakogemuse suurel laval esinedes. Jõudu ja indu neile edaspidisteks saavutusteks.

15.veebruar- toimus sõbrapäeva disko. Diskorid olid Rauno Lepik ja Janar Arumets.

16. veebruar-klubiõhtu Margus Lepaga ja ansambliga Pint. Õhtu juhatas sisse ansambel Pint. Seejärel esinesid lauluansambli lapsed õpetaja Marika Tuule juhendamisel. Meile laulsid Marge ja Monika Milistver, Andra Viinalass, Aivi Toompalu, Heleri Arumets ja Maarja Tobber. Margus Lepa tegi nalja ja naerutas rahvast. Kõik kohalolijad said selgeks, kuidas ravida pohmelli, kuidas ära tunda tulevast alkohoolikut ja muudki huvitavat.

17. veebruar- Meil käis külas Moskva tsirkus, mis meelitas kohale hulgaliselt nooremast publikut. Kohal oli muidugi kloun, akrobaat, žonglöö, tuleneelaja ja loomad:koerad, madu ja karu kogu oma elusuuruses. Nalja oli palju, eriti siis, kui kedagi publiku hulgast lavale kutsuti ja trikke tegema pandi. Juhtus ka väikesi viperusi. Näiteks panid trikid tulega üürigama rahvamaja suitsualarmi.

19. veebruar-Elva Tarbijate Kooperatiivi koosolek. Arutati kauplusega seotud asju.

22.veebruar-toimus Konguta valla laste lauluvõistlus. Publiku ette astus 19 tulevast lauljat, kellest kõige noorem on vaid 2-aastane.

Kaie Tali
rahvamaja juhataja k.t

Märtsikuu üritused Konguta rahvamajas

13.märts-Rannu näiteringi etendus "Kõik aias". Näiteringi juhendab Kalju Koger. Piletid õpilastele ja pensionäridele 20.-, teistele 25.-

15.märts- disko noortele. Diskorid Janar ja Rauno. Pilet 10.-

18. märts- laste lauluansambel võtab osa lauluvõistlusest "Rannu kuld-nokk"

22. märts- Lauluansambel Kanarbik ja õpetajate lauluansambel võtavad osa laulukonkursist "Rannu kuld-nokk".

29. märts- klubiõhtu ansambliga Vanaviisi. Piletid eelmüügist 60.-, koha-pealt 70.-

3. märtsil algusega kell 11.30 algab Konguta rahvamajas

SELTSKONNA- TANTSU KURSUS

**Kursus kestab 10 tundi
(a`1,5) ja maksab 250.-
inimese kohta.
NB! Tule koos
paarilisega!!**

**ÕPETAJA KATRIN
KRUUSE**

**Info ja registreerimine:
Tel. 459-685; 459-634;
052 59 576**



Lauluvõistlus Konguta rahvamajas

Juba kolmandat aastat järjest on Konguta vallas tähistatud Vabariigi aastapäeva laste lauluvõistlusega. Seekordne võistlus üllatas laste- ja poisterohkusega (19-st lauljast olid 5 poisid) ning kõige noorema osavõtjaga, kes alles oli saanud 2-aastaseks.

Lauljaid hindas 5-liikmeline žürii, kuhu kuulusid Elva Algkooli muusikaõpetaja Meelis Roosaar, Konguta Algkooli muusikaõpetaja Katrin Libe, Konguta valla sotsiaalnõunik Elo Kasetalu, Konguta rahvamaja kunstiline juht Kaie Tali ja allakirjutanu.

Esimesena astusid võistlustulle nooremad kooliõpilased (8-9 aastased), kelle hulgast tunnustati üksmeelselt parimaks **Meril Närska**. Ära märgiti ka **Maarion Ploomipuu**.

Kõige noorematest (2-7 aastastest) lastest võitis ülekaalukalt tugeva lauluhäälega **Martin Mägi**. Eripreemiad said **Signe Milistver** ja kõige noorem laulja 2-aastane **Helen Mägi**, kes laulis oma hiiretipsust.

10-11 aastaste laste hulgas jagasid **I-II kohta Andra Viinalass** ja **Aivi Toompalu**. Eripreemia sai **Marge Milistver**.

Kõige vanem vanuseklass oli esindatud kolme lauljaga. **Esikoht** läks üksmeelselt **Heleri Arumetsale** ja **eripreemia Maarja Tobberile**.

Valiti ka **publiku lemmik**, kelleks osutus **Heleri Arumets**.

Aitäh laululastele:
Meril Närska, Kirsti Kornav, Maarion Ploomipuu, Meril Retter, Remo Männamets, Arvin Schütz, Martin Mägi, Signe Milistver, Hanna-Liisa Tamm, Karl-Erik Tamm, Helen Mägi, Marge Milistver, Kerli Kaaver, Aljona Treffner, Andra Viinalass, Aivi Toompalu, Heleri Arumets, Merle Põhjatü, Maarja Tobber ja nende õpetajatele: **Maarika Tuulele, ja June Kaaverile**.

Loodame, et järgmisel aastal võtab lasteaiast osa rohkem kui üks laululaps.

Ja muidugi tuleb ütelda suured tänusõnad **Hans Bergile** ja tema sõpradele Rootsimaalt, kes olid ürituse sponsoriteks juba kolmandat aastat! Tänu nendele said esinejad kena kingituse ja ka saalisviibijate vahel loositi välja üllatusauhindad.

Žürii nimel: Piret Tamm
TÜ pedagoogika magistrant

KAITSEALADEST KONGUTA VALLAS

Eestimaa loodus on säilinud palju mitmekesisemana ja liigirikkamana kui paljudes Euroopa maades. Meie looduskaitse lähtub vajadusest hoida ja säilitada puhast ning puutumatut loodust ka järgnevatel põlvkondadele.

Tartumaa loodusharulduste kaitseks on moodustatud kümnekond erineva suuruse ja kaitseriimiga kaitseala. Nii looduskaitsealade kui ka maastikukaitsealade loomise eesmärgiks ongi säilitada, kaitsta, väärtustada ja tutvustada oma maakonna kaunist maastikku. Territoriaalselt on kaitse all kõige enam Laeva (40%) ja Võnnu (33%) vallast, kus asuvad Alam-Pedja ja Emajõe Suursoo looduskaitsealad. Kaitsealad moodustavad ligikaudu 12,1% maakonna pindalast. Kaitse all on ka sadakond üksikobjekti (põlispuud, puudegrupid, paljandid, rändrahnud). Lisaks sellele esineb maakonnas veel rohkem kui 200 kaitsealust taime- ja loomaliiki.

Konguta vallas on praeguse seisuga kaitse all 12 loodusobjekti. Tuntumad ja esinduslikumad neist on Kavilda ürgoru nõlvadel asuvad Maiorg ja Erumäe metsapark. Peale nende on kaitse all ka väike ja tänaseks oma looduskaitsealase väärtuse kaotanud Konguta mõisapark, Suurekivi rändrahn ning mõned põlispuud (Konguta pargi põlis pärn, Aru pini puud ja Väike-Konguta pärnad). Kaitse all on ka mitmed maalilised väikejärved: Jaanijärv, Linajärv, Vellavere Kogrejärv ja Külajärv. Üks omapärasemaid kaitsealuseid objekte on Kanahaua sulglohk.

Seoses riigikorra muutumisega muutusid omandisuhted. On uuenenud ka looduskaitsealane seadusandlus. Maal on omanikud-peremehed, kes peavad teadma, kuidas hoida oma valdustes olevaid loodusväärtusi. Seoses sellega viiakse läbi kaitstavate loodusobjektide inventuur, et hinnata iga objekti kaitse alla jätmise vajadust eraldi. Kaitse alt võetakse ära need loodusobjektid, mis on hävinud või mille looduskaitsealine väärtus üleriigilises ulatuses on väga väike. Konguta vallas on selliseks objektiks Konguta mõisapark ja Annikoru viinamäetigude esinemisala. Kaitse alla võetakse aga uusi objekte, et oleks tagatud kogu Eesti looduse mitmekesisuse säilimine. Konguta vallas on plaanis mõnede uute pisikaitsealade moodustamine piirkondadesse, kus kasvab haruldasi taimi. Ka kotkapesade ümber on vajalik

seadusekohase kaitseala loomine. Kõikidele kaitsealustele objektidele koostatakse kaitstavate loodusobjektide seaduse (KLoS) nõuetele vastavad kaitse-eeskirjad. Kaitse-eeskirjad koostatakse iga konkreetse kaitseala kohta eraldi pidades silmas selle eripära ja eesmärgi. Kaitse-eeskirjaga kehtestatakse maomanike või -valdajate õiguste, kitsenduste ja kohustuste ulatus ning maastikukaitseala kui terviku säilitamiseks vajalik kaitseriim. *Kaitse-eeskirjad ei sisalda muid kitsendusi ja kohustusi kui on sätestatud seaduste või teiste õigusaktidega, küll aga on võimalik teha leevendusi kaitstavate loodusobjektide seaduses olevatele piirangutele. Kaitsealad võivad sisaldada erineva kaitseriimiga alasid e. vööndeid. Piiranguvööndis - kaitsealade kõige leebema režiimiga osas - on inimeste liikumine vaba, võib korjata lilli, marju ja seeni. Küll tuleb meeles pidada, et omaniku tähistatud maal liikumiseks tuleb peremehe käest luba küsida. Eriti kehtib see telkimise ja lõkketegemise korral. Samuti ei tekita mingeid vastuväiteid põllupidamine ja loomakasvatus. Sihtkaitsevööndis on samuti inimeste liikumine lubatud, kuid majandustegevus on piiratud ulatuses, mis tagab loodusväärtuste säilimise. Kõige rangema režiimiga vöönd on reservaat, kus on keelatud igasugune inimtegevus. Reservaat on näiteks Järvelja ürgmetsa kvartal. Konguta valla kaitsealadele ei ole planeeritud ühtegi nii range režiimiga ala. Kaitse-eeskirjad on aluseks mitmesuguste loodushoiualaste toetuste taotlemisele. Sel aastal eraldati näiteks Vapramäe ja Elva-Vitipalu kaitsealadel asuvate luhtade võsast puhastamiseks ja niitmiseks ligikaudu 20 000 krooni; Emajõe-äärse Ropka-Ihaste luhakaitseala niitmiseks eraldati ligikaudu 100 000 krooni. Kaitse-eeskirjade olemasolul on võimalik saada ka maamaksusoodustust 25 - 50%. Kahjuks ei ole Konguta valla kaitsealadest veel mitte ühelgi kehtivat kaitse-eeskirja. Lähemal ajal on valmimas Maioru maastikukaitseala kaitse-eeskirja eelnõu, mis seejärel esitatakse vallarahvale tutvumiseks ja ettepanekute tegemiseks. Veel tähtsam on aga see, et teadlaste ettepanekul on kaalumisel mõte luua Vellavere järvede, Kanahaua sulglohu ja ümbritsevate mõhnade baasil Vellavere Looduspark. Looduspargi ülesanne on väärtustada nii Konguta valla rahvale, tartumaaalastele*

ja ka külalistele seda unikaalset piirkonda, kus kõik kaitsealused loodusobjektid on tekkeliselt seotud mandrijää taandumisega praeguse Elva ümbrusest.

Kui tahame ise ellu jääda, siis peame hoidma ka meile võib-olla liigagi harjumuspärast ja igituttavat loodust nii nagu see oleks kogu maailmas haruldasiim paik. Loodust tuleb hoida inimeste eest ja inimeste jaoks. Sageli saame me aga asjade väärtusest aru alles siis, kui need kadunud on.

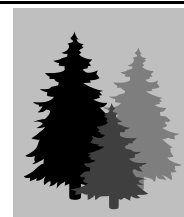
Järgmises ajalehe numbris räägime lähemalt Euroopa liidu kaitsealadevõrgustikust NATURA 2000 ja sellest, mida Eestil sellesse võrgustikku lisada on. Vellavere looduspargist räägime lähemalt siis, kui idee küpsem on.

Ilusaid looduselamusi koduvalla looduses!

Maris Paju
Tartumaa keskkonnateenistuse
looduskaitse peaspetsialist

Tähelepanu!

**Vastu kevadet on tekkinud suur nõudlus küttepuude järele. Kellel on pakkuda müügiks kuivi küttepuid võiks sellest teada anda vallamajja.
Tel.459 618, 459 666**



**OÜ LANDEKER ostab kasvavat metsa ja metsamaad, hind kuni 60 000 EEK/ha. Tasu kohe!
Tel. 05179866 Fax 06335576 05110415**

SAPARD-ilt SAAB JÄLLE TUGE

SAPARDi toetus määrati eelmisel aastal kokku 130 taotluse kohta kogusummas 123,5 miljonit krooni. Mullu sooviti SAPARDi tuge saada peamiselt põllumajandustootmise investeringuteks - lüpsiseadmete, piimajahutite, traktorite, kombainide ja atrade ostuks. Suurimad toetussummad läksid aga liha-, piima- ja kalatööstustele.

Kuid SAPARD toetab lisaks põllumajandusele ka maapiirkonna ettevõtlust, näiteks maaturismi, käsitööstust, teenindusliku ettevõtluse, kala- ja vähikasvatuse ja väikeettevõtetes toiduainete töötlemise arendamist.

Seega on võimalik saada toetuse näol tagasi kuni pool näiteks matkaradade, keraamikaahjude, remonditöökodade või pagaritöökoja rajamise kuludest. Lisaks on külaades tegutsevatel ettevõtjatel võimalik saada toetust juurdepääsuteede ja joogiveekaevude ehitamiseks ning elektrivõrgu ja ka internetiga liitumiseks.

Muudatused:

Eelmise aasta kogemustest lähtudes on muudetud SAPARDi toetuse taotlemise, menetlemise ja hindamise korda. Muudatuste kohta saab informatsiooni PRIA büroodest ja SAPARDi internetileheküljelt <http://www.agri.ee/SAPARD>. Ettevõtjatel on toetuse taotlemisel ja äriprojektide koostamisel võimalik saada abi nõustajatelt, kes said tänavu jaanuaris toimunud SAPARDi jätkukoolitusel kogu info muudatuste kohta.

Väikesed muudatused tehti taotlus-, äriplaani- ja pakkumiskutse vormides ning eelmise aasta vormid on kaotanud kehtivuse. Kindlasti tuleks jälgida seda, et taotluse esitamisel kasutatakse uusi vorme. Kõige olulisem uuendus taotleja jaoks on see, et blanketid on internetis saadaval ka Exceli tabeli kujul ja igal huvilisel on võimalik need sealt endale salvestada ning oma arvutis täita. Ka nõutavate dokumentide osas on kord muutunud leebemaks. Varem pidi maksuameti tõend riiklike maksuvõlgade puudumise kohta olema võetud taotluse esitamisele eelnenud kuu esimese kuupäeva seisuga. Nüüdsest võib see tõend olla ka hilisema seisuga. See tähendab, et kui taotlus esitatakse näiteks veebruari lõpus, siis võib maksuameti tõend maksuvõlgade puudumise kohta olla kas jaanuari- või veebruarikuu seisuga (alates 1. jaanuarist kuni taotluse esitamise kuu-

päevani).

Sama kehtib ka äriühingu aktsionäride või osanike nimekirja ning kohaliku omavalitsuse poolt väljastatava keskkonnakaitse tõendi kuupäevade kohta.

Mullusega võrreldes on erinev ka see, et menetlemise käigus avastatud ebatäpsuste korral ei lükata taotlust kohe tagasi, vaid PRIA-l on võimalik teha järelepärimisi kolmandatele osapooltele ning taotlejale, et saada ilmnunud küsimustele selgitusi. Järelepärimise ajaks peatub projekti menetlemine ja taotlejatele antakse vastamistähtaeg. Kui taotleja ei saada nõutud ajaks vastust, siis tuleb tema projekt tagasi lükata. Samas ei ole taotlustes ja äriplaanides võimalik pärast esitamist enam andmeid muuta, sest äriprojektis ühte arvu muutes, muutuvad ka teised read ja veerud ning kogu projekt tuleb ümber teha.

Taotluste vastuvõtt:

Tänavu on võimalik välja jagada üle 600 miljoni krooni SAPARDi toetusraha.

Taotluste vastuvõtt kestab meetmete 1, 3 ja 4 osas PRIA piirkondlikes büroodes 27. septembrini. Tööstuste meetmele on taotluste vastuvõtu periood lühem ja lõpeb märtsikuuga. Toetuse kättesaamine oleneb suuresti sellest, kui kiiresti taotleja investeringu ära teeb.

Investeeringutoetust ei maksta enne, kui kõik ühe projekti raames ette nähtud investeeringud on tehtud, see tähendab, et investeeringuobjektid peavad taotlejal olemas olema. Samas ei pea toetuse kättesaamiseks olema kogu investeeringu eest tasutud, kui hankijaga on saavutatud selline kokkulepe.

Seniste kogemuste põhjal saab tuua näite ehitusinvesteeringu kohta. Ehitus sai valmis, ehitaja oli töö lõpetanud ja ehitise kasutusluba oli olemas, kuid taotleja ei olnud veel täies ulatuses tööde eest tasunud. Taotleja esitas PRIA-le investeeringut tõendavad dokumendid tasunud summade kohta. Pärast kohapealse kontrolli läbimist sai ta ehitajale tasunud arvete alusel kätte esimese osa toetusest. Ülejäänud toetussumma makstakse talle siis, kui ta on ehitajale täielikult tasunud ja esitanud selle tõenduseks PRIA-le maksedokumendi. Oluline on toetuse osalise maksmise juures see, et tööd peavad olema lõpetatud, objekt valmis ja üle antud ning vastu võetud.

Investeeringu tegemiseks on aega taotlemisele järgneva aasta 25. septemb-

rini. See tähendab, et eelmisel aastal r a h a s t a m i s o t s u s e s a a n u d taotlejatel on aega esitada investeerimist tõendavaid dokumente PRIA keskusesse käesoleva aasta 25. septembrini, aga tänavustel taotlejatel 2003. aasta sama kuupäevani.

Lugupidamisega,
Heli Raamets
Põllumajanduse Registrite ja
Informatsiooni Ameti (PRIA)
pressiesindaja
07 371 215

Kevadest ja sellest, mis silma ja hinge jääb.

Lumi katab sügisel kinni tegemata kodutööd. Mõnesse aianurka jääb prahti, kulu, ka äraviskatud köögitehnikat- kasutatud pliite, pesumasinaid ja muid **silmapaistvalt valgeid** ja suuri esemeid. Möödunud aastal oli võimalus viia oma prügi-praht Kobilu prügilasse. Sellel aastal on see prügilas keskkonnaameti otsusega suletud. Kevadel suletakse tee Kobilu prügilasse ja kaetakse mullavalliga. Kirjutasime sellest eelmises vallalehes. **Edaspidi** tuleb oma prügi-praht toimetada **Laguja** prügilasse. Viia saab ise või tellida lepingu alusel transport Elva Kommunaalettevõtete OÜ. **Telef.456-249.Valga mnt 7.Elva.** Kevadel, kui lumi on sulanud, torkavad koristamata õued ja teeääred eriti valusalt silma. Meie vallas on kodusid, kus sügisel ei jõutud oma territooriumi nii korda seada, et kevadel oleks rõõm lume sulamist ja lindude saabumisest jälgida. Viimane aeg on kätte võtta oma koduõue korrastamine. Koos lastega koduilu luues, kasvab neiski kodu- ja korraarmastus. Sellest sünnib soov luua endalegi kaunis **kodu** ja jäävad ilusamad mälestused lapseõlvest.

Suve alguses on käes aeg, millal teeme kokkuvõtteid kaunitest kodudest, omapärasemalt kujundatud aedadest ja ümbrusest.

Alustame varakevadel koos perega kodukorrastust.

Ootame vallarahva ettepanekuid, arvamusi, kes ja kus on kaunima kodu kujundanud.

Jõudu tööle ja ilusat kodu soovides

Elvi Saar.

LASTEAIAS

HOBUSEAASTA SAABUMINE.

12. veebruaril kell 9.42 võttis aastavalitseja ülesanded enda kanda hobune. Ta on seekord musta värvi, mis on omane ürgelemendile vesi. Seega veedame eelseisva aasta musta veehobuse seltsis.

Vesi on looduses üks vajalikumaid elemente – viljakuse alus, sest miski ei kasva ilma veeta. Kuid vett tuleb osata hoida kindlates raamides ning juhtida õigesse kohta. Ohjeldamatult laialipaiskuv veemass purustab ja hävitab kõik oma teel. Vett seostatakse inimeste emotsioonidega. Nii vesi kui ka emotsioonid võivad olla sügavad või madalad, rahulikud või tormilised, jääkülmad, mõnusalt soojad või pulbitsevalt keevad. Niisiis mõtelgem, kui mõistlikult oskame vett (*pro: emotsioone*) hoida ja juhtida.

Paljud arvavad, et hobuseaastal tuleb palehigis ränka tööd rügada, sest mis see hobune muud on kui tööloom. Kuid see on vale arvamus. Põhinatuurilt on hobune uhke, vaba ja kõigist sõltumatu olend, kes otsustab ise, mida ta teeb ja kuhu läheb. (E. ja E. Paukson).



Vanema rühma seinal võib näha suurt mosaiiktehnika musta hobuse seinapilti. Pildil on kohtunud madu ja hobune. Lõppes ju maoaasta ja algas hobuse oma. Selle vahva pildi tegid lapsed alanud hobuseaasta tähistamiseks. Lapsed võtsid lasteaeda kodust kaasa oma mänguhobused ja pilte hobusest. Kaasavõetud asju sai mõne nädala jooksul vaadata näitusena.

VASTLAPÄEV

Lasteaia elu keerleb samas rütmis rahvakalendriga. Oli ju 12. veebruar ka vastlapäev. Vastlapäev on meie rahvakalendri üks populaarsemaid pühi, mille kommetest osa elab tänase päevani. Hoolimata sellest, et enamik lapsi, kes tänapäeval liugu lasevad, pole oma silmaga lina näinud ega tea milline see välja näeb. Peasi et liugu saab lasta ja et see ka millekski hea on. Kahjuks vedas

seekord meid ilmataat alt ja traditsioonilist hobuse ja saaniga sõidust ei tulnud midagi välja. Pidime leppima tubaste tegevustega. Võimlemistunnis meisterdasime pingist liumäe ja nii saimegi liugu lasta. Lisaks korraldasime teate-võistluse, mis nõudis samuti pingimäest alla sõitmist. Väikeste rühma lastel on vedanud, neil on liumägi kogu aeg rühmas. Aga nemadki mõtlesid midagi põnevat välja, nimelt madratsiga kelgusõidu mööda saalipõrandat. Lõbu ja lusti kui palju. Muusikatunnis tutvusime vastlakombestikuga, mängisime ja laulsime. Nii mõnigi laps ei lubanud õhtul emal kartuleid keeta ja käskis pimeduse saabudes kohe magama minna, sest nii oli ju vastlakommetes öeldud. Samuti pidi vastlapäeval seitse korda sööma, et seemned hästi kasvaksid. Juukseid kammiti seitse korda ja lõigati, nii pidid kasvama tihedad, pikad juuksed. Lõigatud juukseid ei tohtinud aga laiali jätta, mälu pidi muidu ära kaduma. Nagu alati olid meie kokad valmistanud meie vastlatoite – hernesuppi ja vastlakukleid. Tore kui rahva-traditsioone veel au sees peetakse.

Ärajäänud vastlasõit sai teoks 21. veebruaril tänu Sillu talli lahketele omanikele. Täname!



SÕBRAPÄEV

Esmakordselt tähistati Eestis valentinipäeva 1990 aastal. Eestis on valentinipäevast mõne aastaga saanud sõbrapäev. Armastus on asendatud sõprusega, mis on ju samuti igati õilis ja positiivne tunne. Põhilised tähistajad on lasteaiad ja koolid, vanemad inimesed sellest päevast enamasti välja ei tee. Muidugi ei ole see tähtpäev eesti algupära, kuid on ometi meie kaasaegses rahvakalendris juba juurdunud. Sisulisest küljest pole päevale õieti midagi ette heita. Kaartide saatmine on südamlilik ja lustakas komme oma sõpru mees pidada. Õige suhtumine teisesse inimesse saab alguse just lapseas.

Lasteaias kehtsid ettevalmistused sõbrapäevaks mitu päeva. Lapsed meisterdasid sõpradele hulga

kaarte. Mõnel oli tehtud lausa nimekiri, et mõni sõpradest kogemata ilma kaardita ei jääks. Hommikul saabudes said lapsed kasvatajalt rinda punase südamekese, millega mõni veel tänagi ringi kõnnib – näe mul on alles. Peale hommikusööki kogunesid lasteaialapsed lauluklassi, kus laulsime, mängisime ja tantsisime sõpradest ja sõpradele. Tubli osavõtu eest sai iga laps endale kleepsusüdame, mis kleebiti omanikule sobivasse kohta – otsaette, põsele, plusile südame kohale jne. Lõpuks jagasid lapsed oma toredad kaardid laiali. Kaarte oli palju, oi, kui palju! Neid jagus sõpradele kõikidele tädidale, kooljuhatajale ja vallavalitsusele. Vastutasuks kaartidele saatsid sõbrad koolimajast ja vallast lastele palju magusaid komme. Meie rühma lapsed said kasvatajate poolt kingiks õhupalli, kaardi ja südamekujulise kommi. Lastelt sai ka küsitud, kes on tema parim sõber ja miks? Lapsed põhjendasid oma sõprade valikut järgmiselt:

KAI, meeldib mulle, on hea tüdruk! Mai-Liis.

KAIDI, on minu pinginaaber, lahke tüdruk! Kai.

OTO, me ei tülitse, meil on sarnased nimed! Otto.

MÄRT, meil on koos lõbus olla! Magnar.

OTTO, OTO, olete head sõbrad, sõbralikud! Martin.

KAI, temaga on tore mängida! Maarja.

OTTO, on lõbus, teeb nalja, koos on tore! Oto.

MAGNAR, MÄRT, TANEL, koos on tore mängida! Taisto.

KAIDI, ta on vahva, vahel naljakas tüdruk! Hanna-Liisa.

MAGNAR, on minu parim sõber! Märt. HANNA-LIISA, temaga koos on lõbus, teeb nalja! Kaidi.

OTTO, elame ühes majas, mängime palju koos! Aljoša.

**Parimad soovid kallile sõbrale!
Tunne rõõmu pisiasjadest,
need sillutavad suurtele rõõmudele
teed sinu juurde jõudmiseks!**

Eesti Vabariigi aastapäeva tähistati lasteaias terve nädala vältel.

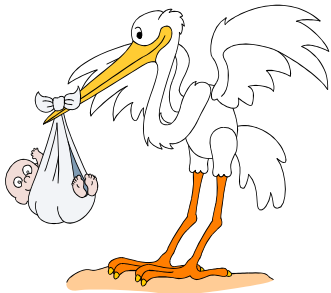
1.märtsil on lasteaias
PUNAMÜTSIKE 14 sünnipäev.

Kõike kaunist edaspidiseks!
Lily Šanin
lasteaiadõpetaja vanemas rühmas

Siret ja Sergei Juškini perre
sündis
18.veebruaril
poeg
SVEN

Elena Viinalassi ja Hillar
Tääri perre sündis
24.veebruaril
tütar
ELISE

Tervitame uusi
vallakodanikke ja soovime
vanematele armastust ja
hellust laste kasvatamisel.



WANNERO OÜ

Osutame järgmisi teenuseid:

- hüdrovoolikute valmistamine;
- generaatorite ja starterite remont;
- piduriklotside vahetus;
- rasketehnika tagavaraosad -
autod, traktorid, tõstukid
(paigaldusega);
- laagrid (paigaldusega);
- keevitustööd-elekter+gaas - ka
kohalesõiduga;
- tööriistade laenutus;

Asume Tartu-Valga maantee
29-dal kilomeetril Waide Motelli
uues hoones.
Tel. 05291979; 07 303 607

Õnnitleme!

*Ta tuli ja silmis tal naer,
kukkus kildudeks lillede sisse.
Ühe aasta tõi juurde see aeg,
astus selgesse hommikusse.
Täis õnne ja armastust süli
tulipunased nelgid tal käes,
läbi hommikuksaste ta tuli
naerdes Su sünnipäev!*

09.03	Õie Ivask	87	Metsalaane küla
03.03	Hildegard Jenson	84	Karijärve küla
03.03	Helene Prütüs	83	Konguta küla
20.03	Hilda Saar	83	Poole küla
25.03	Armilda Kasetalu	83	Kobilu küla
08.03	Helmi Hertsog	81	Majala küla
19.03	Kamilla Ilves	81	Poole küla
10.03	Leonhard Meus	80	Metsalaane küla
20.03	Johanna Lint	80	Vahessaare küla
27.03	Elfriide Stalmeister	79	Kobilu küla
06.03	Asta Toomsalu	78	Pööritsa küla
06.03	Linda Juganson	77	Karijärve küla
22.03	Heljo Jenson	77	Karijärve küla
24.03	Laine Tuhkur	77	Mäeotsa küla
17.03	Lehte Pentmann	76	Kobilu küla
13.03	Maimo Kasan	75	Lembevere küla
03.03	Johannes Eensalu	72	Kobilu küla
09.03	Märt Alajaan	71	Poole küla
06.03	Endla Siska	70	Pööritsa küla
30.03	Vello Namm	70	Metsalaane küla
03.03	Pärja Turbel	65	Vellavare küla
23.03	Rein Paurson	65	Metsalaane küla
06.03	Kalju Ilves	60	Poole küla
17.03	Eduard Tikkop	60	Kobilu küla
26.03	Aivi Vutt	55	Metsalaane küla
19.03	Aime Parkel	50	Poole küla
29.03	Peeter Teinfeldt	50	Annikoru küla

80

Leonhard Meus

*Õnnitleme juubeli puhul
ja soovime tugevat tervist!*

Sotsiaalmaja elanikud

Manalateele on lahkunud

HELVE JÄRVALA
25.03.1959 - 06.02.2002

Mälestame. Tunneme
kaasa omastele.